



# **ju16 PowerTools 2008**

**Het Complete Handboek**

Originele titel: The Complete Handbook of jv16 PowerTools 2008  
Vertaling uit het Engels door **Jacques Deseure** (alias **Redseujac**)  
(Vertaling laatst bijgewerkt op 24 augustus 2008)

Dit digitale boek kan vrij en zonder enige toelating van de auteur verspreid worden zowel in digitale vorm als in gedrukte papieren versie. Nochtans, wanneer dit boek verkocht wordt in een gedrukte vorm, mag de prijs niet meer bedragen dan de directe productiekosten van het drukken. De verkoop van dit boek in digitale vorm is strikt verboden zonder schriftelijke toestemming van de auteur.

Gelieve **www.macecraft.com** te bezoeken voor mogelijke bijgewerkte versies van dit boek. Surf naar **www.macecraft.com/forum/** en neem er deel aan de discussie wanneer u vragen of problemen hebt.

De programmaversie gebruikt voor het schrijven van dit boek is een pre-release versie. Daardoor kunnen de gebruikersinterface en de namen van de programma-onderdelen lichtjes afwijken van de versie van jv16 PowerTools die u gebruikt.

Microsoft, Microsoft Windows, Windows NT, Windows ME, Windows 2000, Windows XP en Windows Vista zijn handelsmerken of gedeponeerde handelsmerken van Microsoft Corporation. Alle andere handelsmerken en productnamen zijn eigendom van hun respectieve eigenaars.

Copyright 2005-2008 Jouni Flemming. Alle rechten voorbehouden.  
Bewerkt door Veera Peltonen

## Inhoudsopgave

<b>Inleiding.....</b>	<b>5</b>
Minimale systeemeisen.....	5
Aanbevolen systeemeisen.....	5
No-nonsense.....	5
Gebruiksvriendelijkheid.....	5
Algemeen gebruik.....	6
Belangrijke opmerkingen over de gebruikersinterface.....	6
<b>Inleiding tot het register.....</b>	<b>7</b>
Structuur van het register.....	7
Toegang tot het register.....	7
<b>Instellingen van jv16 PowerTools 2008.....</b>	<b>8</b>
Interface.....	9
Vensterbeheer.....	10
Installatie.....	11
Geavanceerd.....	12
Onderhoud.....	14
Veiligheid.....	15
Back-ups.....	16
Blijvend verwijderen.....	18
Netwerkopties.....	19
Afkortingen.....	21
Commentaar.....	22
Voorkeuren opslaan.....	23
Berichten.....	24
<b>De Hoofd-Hulpprogramma's.....</b>	<b>25</b>
De Software Beheerder.....	27
Software de-installeren op maat.....	28
De Opstart Beheerder.....	30
De Register Beheerder.....	31
Onderdelen.....	31
De Register Opruimer.....	33
Het Scan Rapport.....	35
Het Resultaten Venster.....	36
De gevonden fouten herstellen.....	36
De Register Zoeker.....	38
De zoekmethodes.....	39
Snelgids voor Perl reguliere expressies.....	40
De Register Zoeker en Vervanger.....	41
Het Resultaten Venster.....	42
De Register Monitor.....	44
Een nieuw snapshot maken.....	45
Snapshots vergelijken.....	45
Resultaten van de vergelijking.....	46
De Register Compactor.....	47
De Register Informatie.....	48

De Bestanden Zoeker.....	49
De Bestanden Opruimer.....	51
De Bestanden Hersteller.....	53
De Bestanden Ordener.....	54
De Duplicaten Zoeker.....	56
De Bestanden Tool.....	58
De Massa Bestanden Hernoemer.....	61
Het Bestandskenmerken Hulpprogramma.....	63
Zoeken en Vervangen in Bestanden.....	64
Zoeken en Vervangen - Resultaten.....	65
De Bestanden Encryptie.....	66
De Bestanden Ontleder.....	68
De Mappen Zoeker.....	70
De Mappen Tool.....	72
De Schijven Veger.....	74
Het Menu Start en Bureaublad Hulpprogramma.....	75
De Geschiedenis Opruimer.....	76
Het Automatie Hulpprogramma.....	77
<b>Veelgestelde Vragen.....</b>	<b>79</b>
Vragen over de installatie van jv16 PowerTools.....	79
Vragen vooraleer jv16 PowerTools te gebruiken.....	79
Vragen over de Software Beheerder.....	79
Vragen over de Register Beheerder.....	80
Vragen over de Register Opruimer.....	80
Vragen over de Duplicaten Zoeker.....	81
Vragen over de Bestanden Tool.....	82
Vragen over de licentie.....	82
Andere vragen.....	82
<b>Appendix.....</b>	<b>83</b>
Ondersteunde opdrachtregel parameters.....	83
Veiligheidsnota's.....	84

## Inleiding

juv16 PowerTools 2008 is een stel hulpprogramma's om uw Windows systeem makkelijk te laten schonen, repareren en optimaliseren. Het programma biedt een waaier van geavanceerde hulpprogramma's aan die een veilige maar krachtige manier verschaffen om "onder de kap" van uw computer te geraken.

### Minimale systeemeisen

- Elke computer die draait onder Windows 98, 98 SE, ME, NT, 2000, XP of Vista
- Muis of toetsenbord

### Aanbevolen systeemeisen

- Elke computer die draait onder Windows NT, 2000, XP of Vista
- Muis of toetsenbord
- Internetverbinding (om updates te downloaden, e.d.)

(Ondersteuning voor Windows 98, 98 SE and ME is enigszins beperkt en niet alle mogelijkheden zijn beschikbaar wanneer de toepassing gebruikt wordt onder één van die besturingssystemen.)

### No-nonsense

juv16 PowerTools 2008 is niet overladen met afbeeldingen, geluidseffecten of andere toeters en bellen. Wanneer u dat gewoon bent, zoudt u de gebruikersinterface aanvankelijk wel eens kunnen ervaren als schraal en saai. Nochtans, nadat u ermee vertrouwd geraakt bent, zoudt u hem voor niets meer willen ruilen.

Het doel van Macecraft Software is altijd geweest software te ontwerpen die doet wat hij moet doen en – belangrijkst – zoals u het verlangt.

De basiswerking vereist slechts een normale thuiscomputer die draait onder om 't even welk Windows besturingssysteem. Sommige onderdelen, zoals de duplicatenzoeker en de registermonitor, vergen wel heel wat processorkracht, maar ook zij werden geoptimaliseerd om zo snel mogelijk te werken, zelfs op een tragere computer.

### Gebruiksvriendelijkheid

juv16 PowerTools 2008 is een echt voorbeeld van een heel gebruiksvriendelijke computertoepassing. U kunt het programma gebruiken in uw eigen taal (niet alleen in het Engels), u kunt het product sturen met slechts uw muis en/of uw toetsenbord, aan u de keuze. Het bevat ook een volledige, af-drukbare documentatie.

De gebruiksvriendelijkheid is niet beperkt tot de gebruikersinterface. Het product nestelt zich niet in uw systeem zonder uw toestemming, het maakt geen verbinding met het Internet zonder u dat te vragen. Het wijzigt uw systeemconfiguratie niet, noch vult het de map C:\Windows\System32 met zijn bestanden.

## Algemeen gebruik

In de juiste handen, is jv16 PowerTools 2008 een erg veilige, doch krachtige tool. Zelfs beginners kunnen voordeel halen uit zijn kracht, als zij maar enkele algemene regels naleven.

Vergeet niet dat u altijd zelf de uiteindelijke beslissing neemt. Daarom is het erg belangrijk dat u niets doet waarmee u niet vertrouwd bent. Wanneer u bv. sommige vermeldingen in de Register Beheerder of in de Register Opruimer niet kent, dan is het altijd de veiligste en de beste optie hen te negeren.

jv16 PowerTools doet slechts suggesties, gesteund op zijn analyse, maar u neemt de eindbeslissing en daarom zult u goed moeten weten waarmee u bezig bent.

Wanneer u een op Windows NT gebaseerd besturingssysteem gebruikt, zoals Windows 2000, XP of Vista, dan moet u ingelogd zijn als de administrator wanneer u jv16 PowerTools 2008 gebruikt. De toepassing zal niet werken zonder volledige systeemrechten: dan kan bv. de Register Opruimer niet alle delen van het register analyseren, de Bestanden Zoeker niet zoeken in alle mappen, e.d.

Zo ook zal de contextmenu-instructie *Naar sleutel gaan* niet werken als het product geen volledige gebruikersrechten heeft voor de volgende sleutel:

HKEY\_CURRENT\_USER\Software\Microsoft\Windows\CurrentVersion\Applets\Regedit

Bovendien werkt die opdracht niet in enig Windows 9x systeem, Windows ME inbegrepen.

## Belangrijke opmerkingen over de gebruikersinterface

Alleen de meest gebruikelijke onderdelen van jv16 PowerTools 2008 zijn als werkbalkknoppen opgenomen. De plaats ontbreekt immers om alle functies op die manier weer te geven. In plaats daarvan kunt u, door rechtsklikken op de items in een lijst, bijkomende opties voor dat item of de geselecteerde items zien.

Bovendien zijn niet alle onderdelen tegelijk beschikbaar. Normale knoppen zijn uitgeschakeld wanneer zij niet gebruikt kunnen worden en contextmenu's worden helemaal niet getoond. De meeste functies van de contextmenu's vereisen dat minstens één item uit een lijst geselecteerd is, sommige vergen precies één item, andere werken slechts als twee of meer items geselecteerd zijn, enz.

Als u maar vijf minuten besteedt aan het doorbladeren van de vensters van de toepassing, dan zult u slechts een fractie zien van alle beschikbare mogelijkheden.

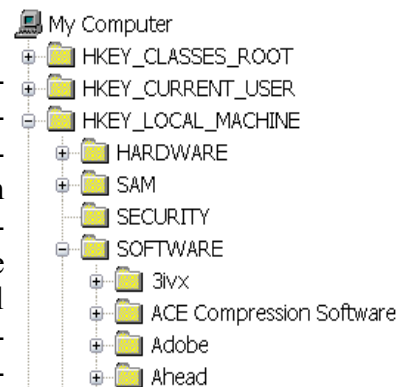
## Inleiding tot het register

Dit hoofdstuk bevat wat basisinformatie over het Windows register. Wanneer u al vertrouwd bent met het onderwerp, dan kunt u dit hoofdstuk overslaan.

Elk op Windows gebaseerd systeem bezit een zogenoemd register. Het is de plaats waar het Windows besturingssysteem en andere softwaretoepassingen informatie kunnen opslaan. Veel software, het besturingssysteem inbegrepen, slaat zijn instellingen op in het register. Dat maakt het register een heel vitaal onderdeel van uw systeem. Eigenlijk is het register een databank met alle gegevens opgeslagen door het besturingssysteem en de programma's die u gebruikt.

### Structuur van het register

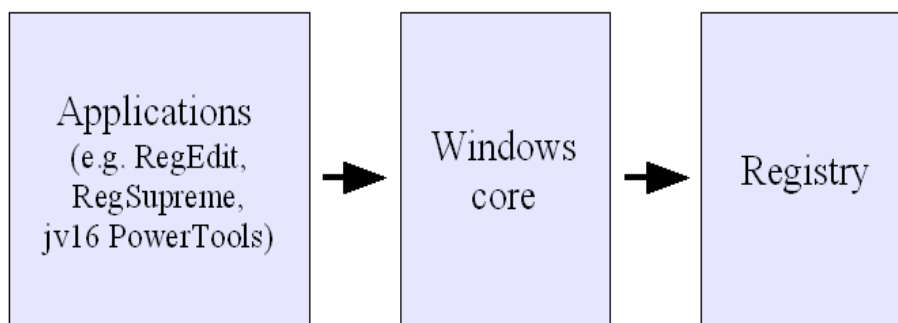
Het register is geordend in een hiërarchische boomstructuur (zie afbeelding 1), en is samengesteld uit “takken” en hun sleutels, “hives” (woordelijk: “bijenkorven” - veelal vertaald door “componenten”), en waarde-ingangen. Dit is een voorbeeld van hoe een enkelvoudige registersleutel eruit ziet: “HKEY\_LOCAL\_MACHINE\Software\Microsoft\Windows\CurrentVersion”. Het eerste deel ervan (“HKEY\_LOCAL\_MACHINE”) is de rootsleutel (hoofdsleutel), ook gekend als een (root) hive (Registerkorf of Registercomponent). Het is net zoals de stationsletter in het bestandssysteem. Dan volgt de registersleutel “Software\Microsoft\Windows\CurrentVersion”, die kan vergeleken worden met het mappenpad in het bestandssysteem. Dan zijn er ook nog registreringen die al de actuele gegevens bevatten. Zij zijn zoals de bestanden in het bestandssysteem. Iedere registrering heeft een naam (ook gekend als de “ingang” of “waardenaam”) en bevat (“waarden” of “data” [“gegevens”]).



Afbeelding 1. De structuur van het register

### Toegang tot het register

Er bestaat geen rechtstreekse toegang tot het Windows register, enkel via twee toepassingslagen. Vooreerst hebt u een toepassing nodig die ontworpen is om toegang te krijgen tot het register, zoals jv16 PowerTools 2008 of Windows' RegEdit. Die hebben evenmin rechtstreekse registertoegang, maar zij maken gebruik van Windows' kernel functies om toegang te krijgen tot het register. In zekere zin vragen zij Windows: “Kunt u me die informatie doorgeven, a.u.b.?” en dan antwoordt het systeem of het dat al dan niet kan.



Afbeelding 2. De gelaagde structuur van de toegang tot het register

Opgelet: Het register is een heel vitaal onderdeel van uw systeem. Laat jv16 PowerTools 2008 altijd een back-up maken van de items alvorens u die verwijdert of wijzigt.

## Instellingen van jv16 PowerTools 2008

Als u uzelf niet beschouwt als een gevorderde gebruiker, dan kunt u dit hoofdstuk volledig overslaan, omdat dan de standaardinstellingen van het programma voor u bedoeld zijn.

Om toegang te krijgen tot de instellingen van het programma, start u jv16 PowerTools en

klikt u op Bestand > *Programma-instellingen*

of

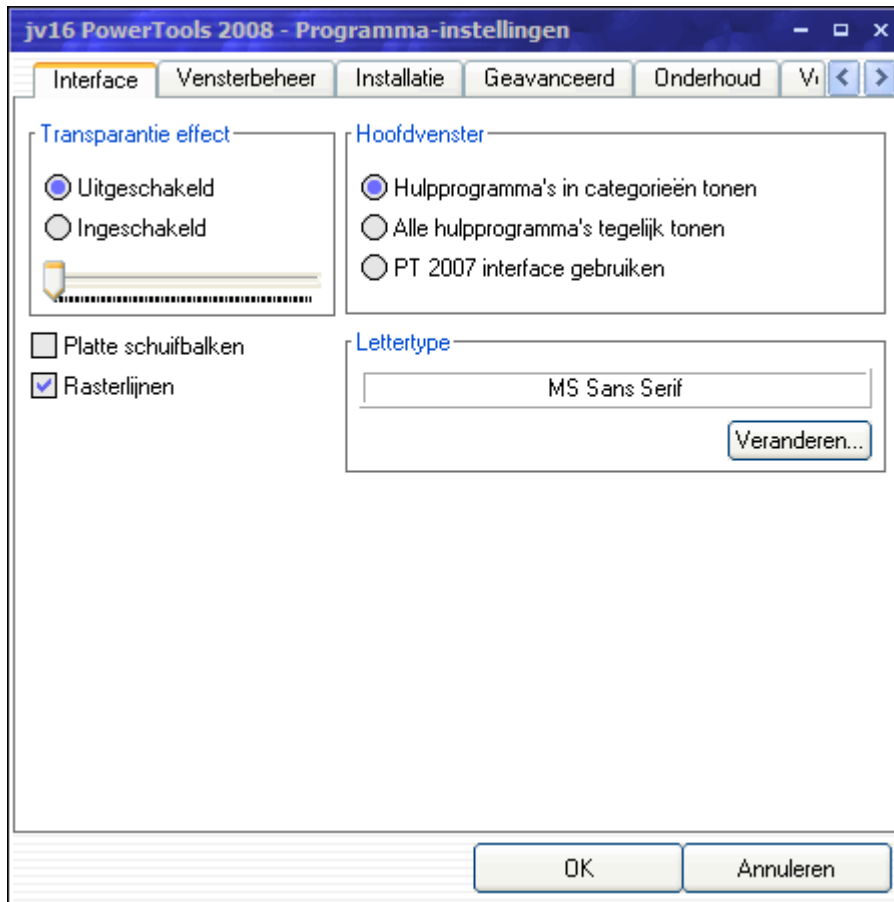
drukt u op Ctrl+S in het hoofdvenster,

of

klikt u op het pictogram “Instellingen” in het hoofdvenster.



## Interface

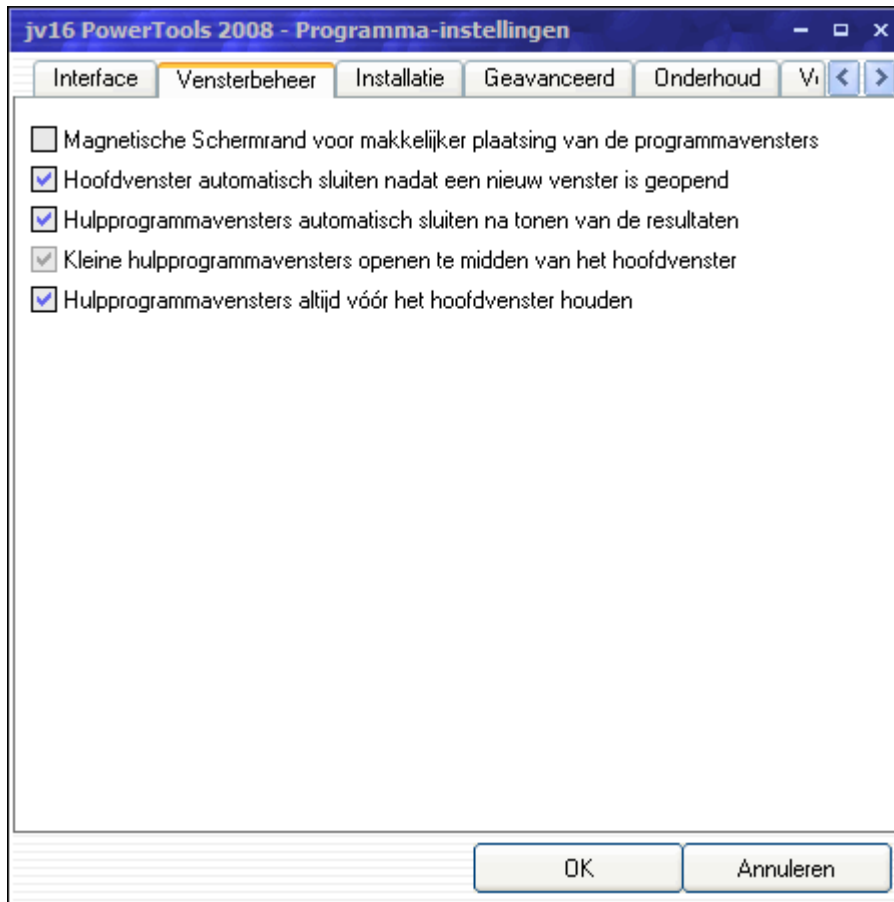


Afbeelding 3: Het Interface onderdeel bepaalt hoe jv16 PowerTools eruitziet

De `interface` tab laat u bepalen hoe jv16 PowerTools 2008 eruitziet.

- *Transparantie effect* bepaalt of alle vensters van jv16 PowerTools transparant moeten zijn. Dat onderdeel is alleen beschikbaar in Windows 2000 en hoger. Opgelet!: de prestaties van dat onderdeel hangen af van die van uw grafische kaart en van haar stuurprogramma's.
- *Hoofdvenster* laat u kiezen hoe het hoofdvenster van het programma er moet uitzien.
- *Lettertype* laat u het lettertype, gebruikt in jv16 PowerTools, wijzigen. **Dat is nochtans niet aanbevolen, tenzij de lettertekenset van uw systeem niet goed werkt met het standaard lettertype.**
- *Platte schuifbalken* maakt alle schuifbalken van jv16 PowerTools plat (een beetje zoals in Office 2000 of XP).
- *Rasterlijnen* voegt lijntjes toe tussen alle items in een lijst, zodat lijsten makkelijker leesbaar zijn.

## Vensterbeheer

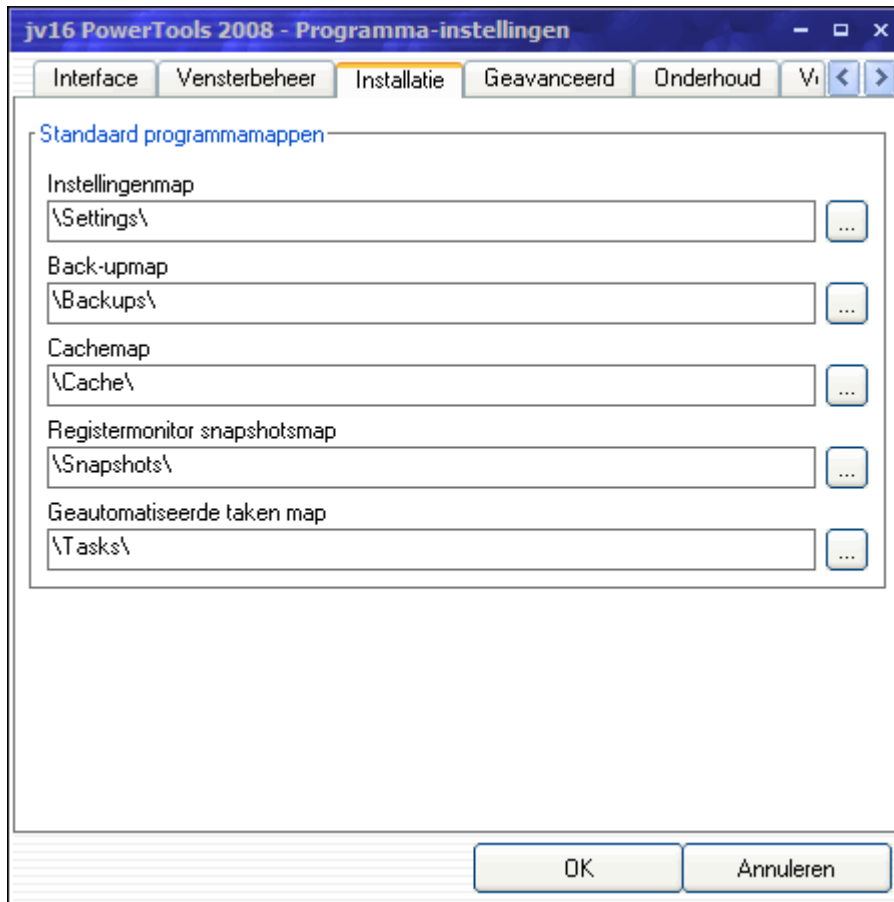


Afbeelding 4: Met Vensterbeheer kunt u bepalen hoe de programmavensters werken

Vensterbeheer laat de gebruiker het gedrag van de programmavensters instellen. De volgende opties zijn beschikbaar:

- *Magnetische schermrand voor makkelijker plaatsing van de programmavensters* maakt het verplaatsen van de programmavensters tot dicht tegen de rand van uw scherm makkelijker.
- *Hoofdvenster automatisch sluiten nadat een nieuw venster geopend is* bepaalt of het hoofdvenster moet gesloten worden na het starten van een hulpprogramma, zoals bv. de Register Opruimer of de Bestanden Opruimer.
- *Hulpprogrammavensters automatisch sluiten na tonen van de resultaten* bepaalt of het hulpprogrammavenster, zoals dat van de Register Opruimer of de Bestanden Opruimer, gesloten moet worden nadat de taak voltooid is en het resultatenvenster is weergegeven.
- *Kleine hulpprogrammavensters openen te midden van het Hoofdvenster* laat alle kleine vensters, bv. de Register Opruimer of de Bestanden Zoeker, openen in het midden van het Hoofdvenster.
- *Hulpprogrammavensters altijd vóór het Hoofdvenster houden* laat alle hulpprogrammavensters, zoals de Register Opruimer of de Bestanden Zoeker, vóór het Hoofdvenster blijven, ook al klikt u op dat Hoofdvenster om het in beeld te brengen.

## Installatie



*Afbeelding 5: Met het onderdeel Installatie kunt u de programmamappen herdefiniëren*

Het onderdeel `Installatie` bevat informatie over de mappen die `jv16 PowerTools` moet gebruiken.

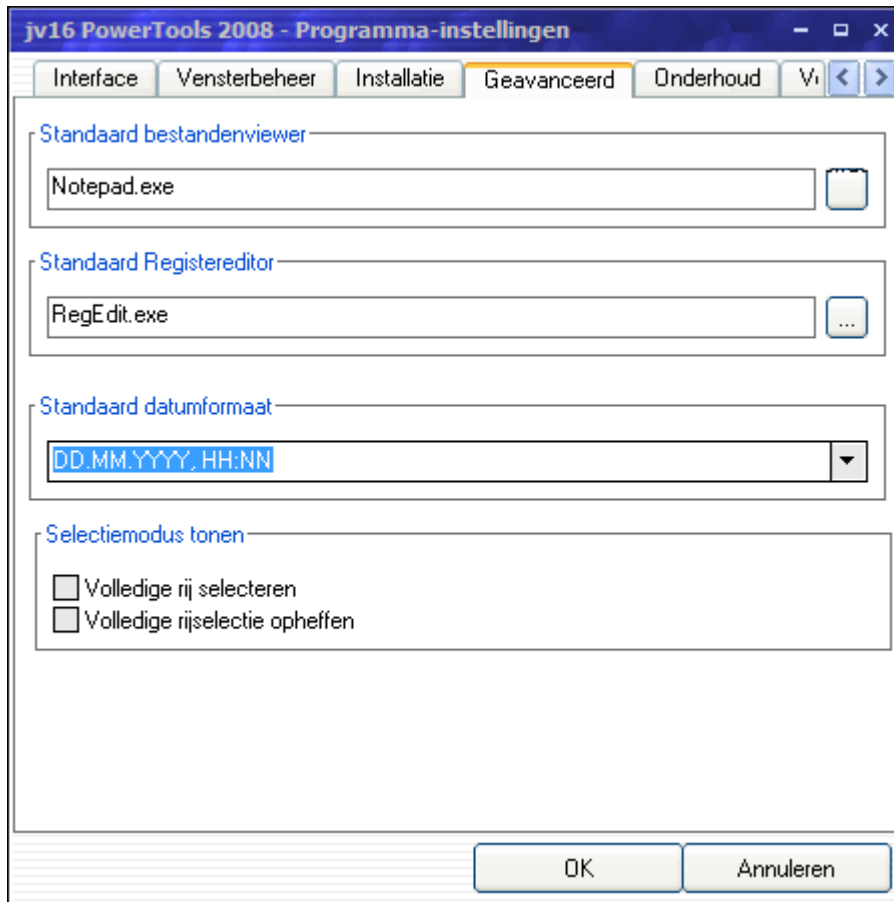
Gelieve er voor te zorgen dat er voldoende gebruikersrechten voor die mappen beschikbaar zijn wanneer zij zich bevinden op een NTFS-partitie.

Merk op dat u, bij wijziging van de mappaden, handmatig de mapinhoud naar die nieuwe locatie moet kopiëren, als u die inhoud wilt behouden.

U kunt niet kiezen waar `jv16 PowerTools` zijn tijdelijke gegevens moet plaatsen, de standaard tijdelijke (temp) systeemmap wordt altijd gebruikt. Standaard is dat `%TEMP%\jv16PT_2008\`. Als het niet mogelijk is daarin een submap `jv16PT_2008` te maken, dan wordt de root van de “Temp”-map gebruikt (dat is standaard `%TEMP%\`).

De betrekkelijke paden, zoals “`\Settings\`” staan in relatie tot het programma's installatiemap. Wanneer u, bijvoorbeeld, het programma geïnstalleerd hebt in “`C:\Program Files\jv16 PowerTools 2008`” dan verwijst “`\Settings\`” naar “`C:\Program Files\jv16 PowerTools 2008\Settings`”.

## Geavanceerd



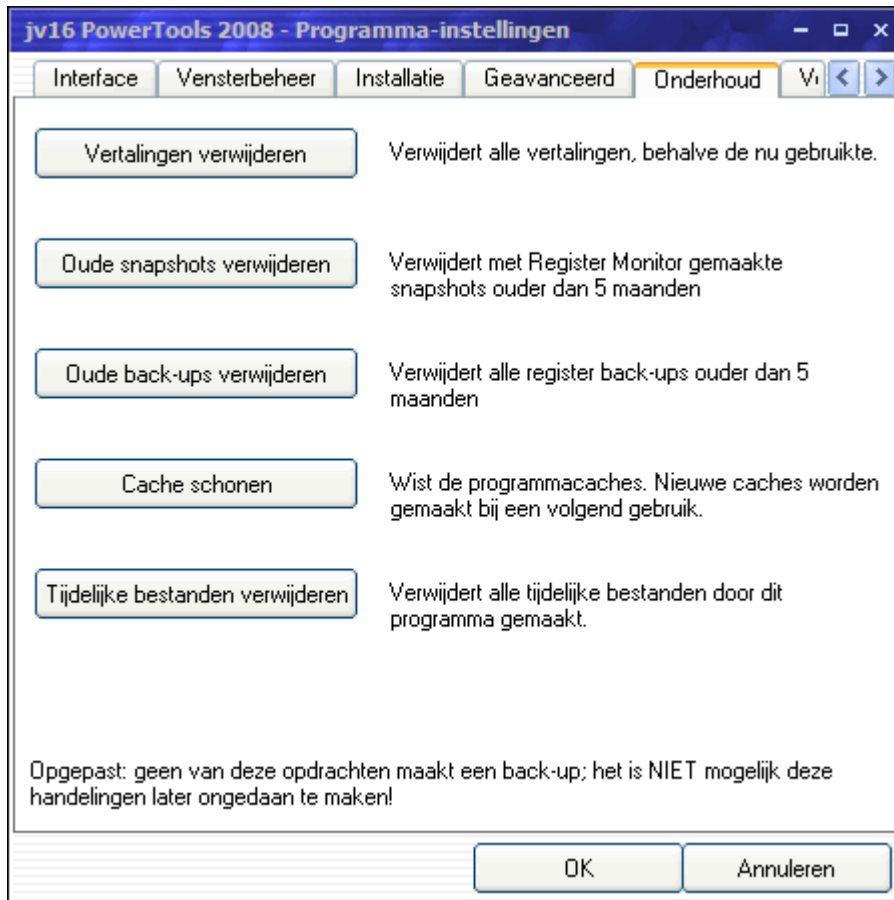
Afbeelding 6: Met het onderdeel Geavanceerd kunt u bepalen welk datumformaat u bv. wilt gebruiken

Het onderdeel Geavanceerd bevat de volgende instellingen:

- De *Standaard bestandenviewer* wordt gebruikt voor de functie *Bekijken* in het menu *Meer Functies* van de Bestanden Tool, en ook om de inhoud van de registerback-ups in het Back-up Hulpprogramma te bekijken. U kunt de standaard bestandenviewer veranderen, maar opgelet!: u kunt niet alle bestandseditors gebruiken. De editor moet het openen van bestanden met de volgende opdrachtregel ondersteunen: `toepassing.exe "te_openen_bestand.txt"`, bv. `notepad.exe "C:\readme.txt"`.
- De *Standaard registereditor* wordt gebruikt in menig onderdeel van jv16 PowerTools, zoals in het contextmenu (*Openen in RegEdit*) van de Register Opruimer. Opgelet!: u kunt niet alle registereditors als de standaard registereditor gebruiken. De registereditor moet de gewenste registersleutel op dezelfde manier openen als de Windows Register Editor. Dat kunt u heel eenvoudig zelf testen. Vervang gewoon de standaard registereditor door de gewenste andere registereditor en test of bv. *Openen in RegEdit* werkt in de Register Opruimer.
- Het *Standaard datumformaat* bepaalt hoe u de datums in jv16 PowerTools wilt aanduiden. Het standaard datumformaat is "DD.MM.YYYY, HH:NN". MM duidt maanden aan en NN minuten. De lijst bevat enkele meest gebruikelijke datumformaten maar u kunt ook uw eigen datumformaat aanduiden.

- *Volledige rij selecteren* laat u rijen selecteren door er op te klikken. Is die optie uitgeschakeld, dan moet u altijd een vinkje in het aankruisvakje aanbrengen om het item te selecteren. Die functie is niet beschikbaar in de Software Beheerder noch in de Opstart Beheerder omdat beiden meer informatie over de geselecteerde items tonen wanneer men er op klikt.
- *Volledige rijselectie opheffen* laat u de selectie van items opheffen door erop te klikken. Die functie is niet beschikbaar in de Software Beheerder noch in de Opstart Beheerder omdat beiden meer informatie over de geselecteerde items tonen wanneer men er op klikt.

## Onderhoud



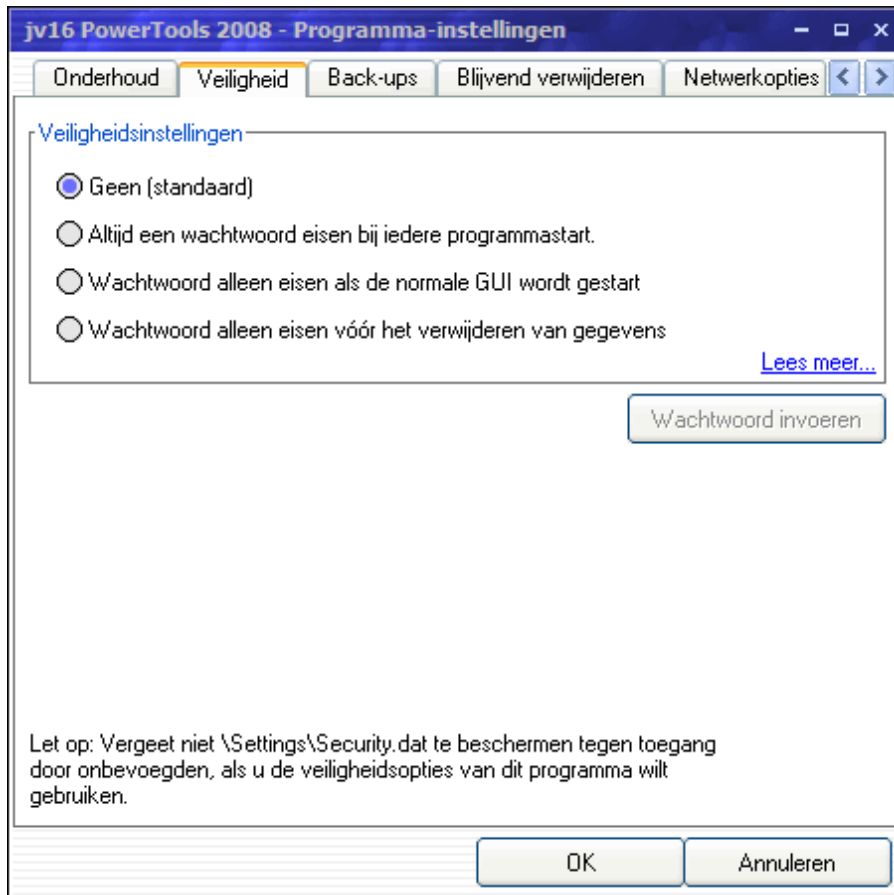
Afbeelding 7: Het onderdeel Onderhoud bevat hulpmiddelen om jv16 PowerTools zelf te onderhouden

Het onderdeel Onderhoud laat u de volgende onderhoudswerkzaamheden uitvoeren:

- *Vertalingen verwijderen* verwijdert alle vertalingsbestanden van jv16 PowerTools 2008, behalve het bestand dat momenteel gebruikt wordt. De vertalingsbestanden zijn opgeslagen in \jv16 PowerTools 2008\ Languages\.
- *Oude snapshots verwijderen* verwijdert alle met de Register Monitor gemaakte snapshots die ouder dan 5 maanden zijn.
- *Oude back-ups verwijderen* verwijdert alle back-ups die ouder dan 5 maanden zijn.
- *Cache schonen* laat u handmatig alle interne caches van jv16 PowerTools 2008 leegmaken, zoals de bestandsnamen cache. U moet de toepassing herstarten na die handeling.
- *Tijdelijke bestanden verwijderen* verwijdert alle tijdelijke bestanden gemaakt door jv16 PowerTools 2008.

**Waarschuwing:** Geen van de onderhoudsopties maakt vooraf back-ups, zodat u de wijzigingen achteraf niet ongedaan kunt maken. Gebruik die opties niet tenzij u weet wat u doet.

## Veiligheid



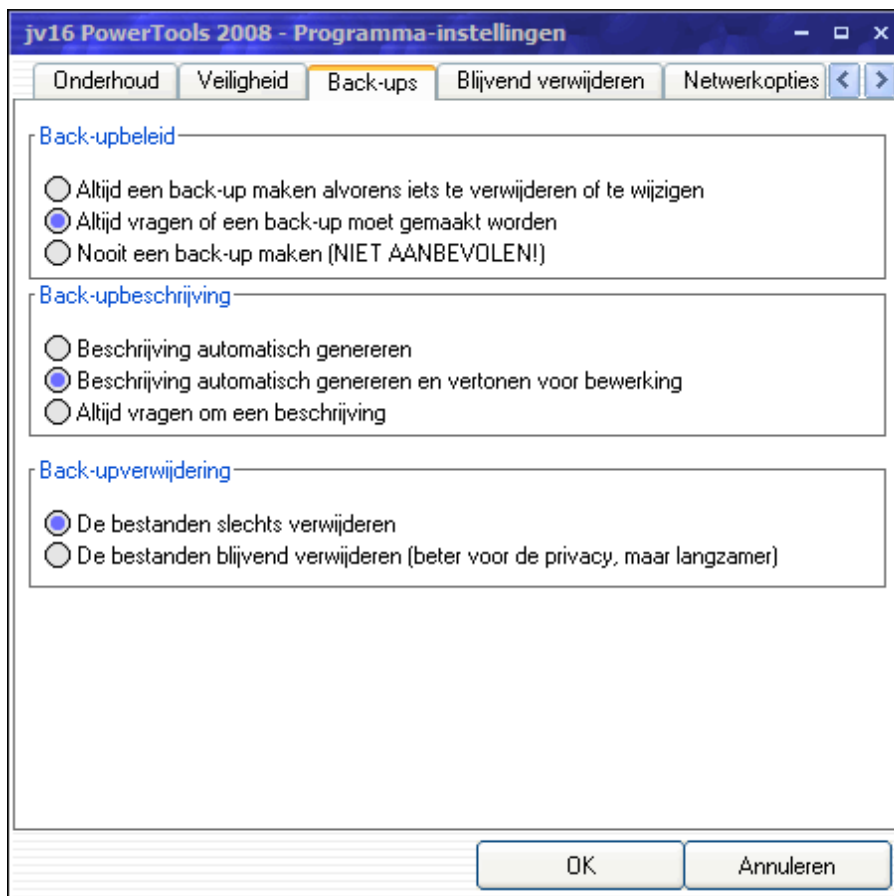
Afbeelding 8: Met het onderdeel *Veiligheid* hebt u controle over wie toegang heeft tot de krachtige functies van het programma

Met het onderdeel *Veiligheid* kunt u het programma beschermen met een wachtwoord en het gebruik ervan beperken. De volgende veiligheidsopties zijn beschikbaar:

- *Geen*: (de standaard instelling): alle gebruikers hebben onbeperkte toegang tot het programma.
- *Altijd een wachtwoord eisen bij iedere programmastart*.
- *Wachtwoord alleen eisen als de normale GUI gestart wordt*. Die optie laat het gebruik toe van automatische taken zonder wachtwoord.
- *Wachtwoord alleen eisen als de gebruiker probeert bestanden, registreringen of programma-instellingen te verwijderen of te wijzigen*.

**Gelieve het hoofdstuk Veiligheidsnota's (blz. 84) te lezen als u die opties gebruikt.**

## Back-ups



Afbeelding 9: Het onderdeel Back-ups laat u gemakkelijk het back-upbeleid van het programma bepalen

Het onderdeel Back-ups bepaalt het beleid voor het maken van de back-ups.

De afdeling **Back-upbeleid** definieert het beleid voor het maken van een back-up. De volgende opties zijn beschikbaar:

- *Altijd een back-up maken alvorens iets te verwijderen of te wijzigen* laat het programma altijd en zonder enige bevestiging een back-up maken van al wat u verwijdert of wijzigt.
- *Altijd vragen of een back-up gemaakt moet worden.*
- *Nooit een back-up maken.* Het gebruik van die optie is **niet aanbevolen**.

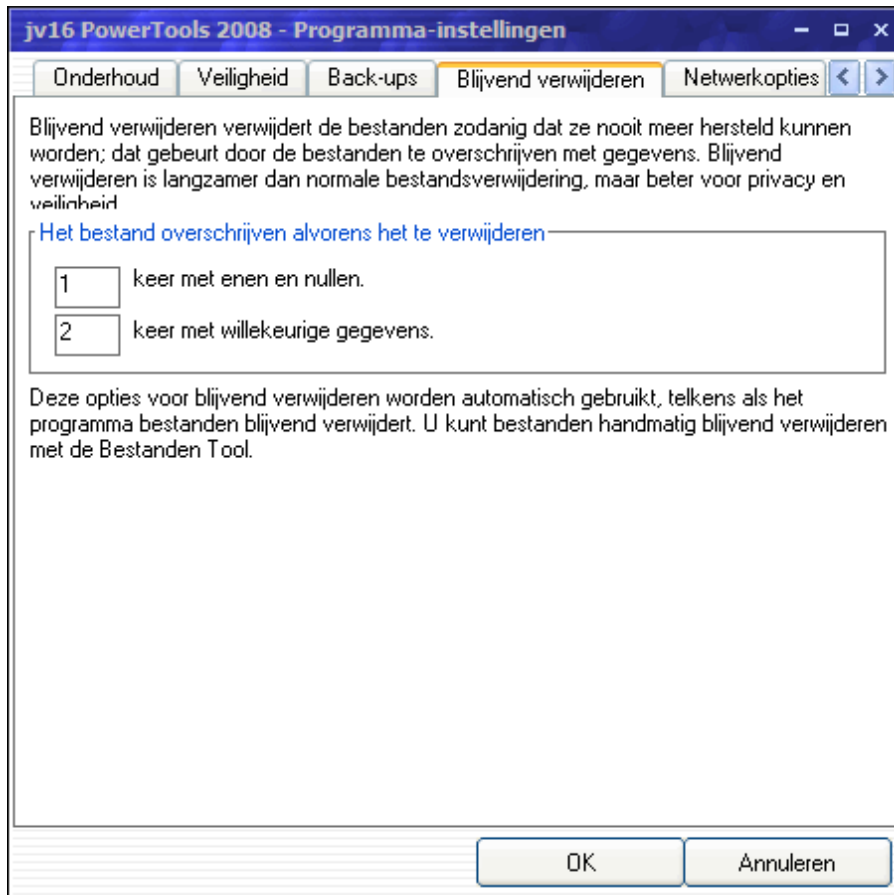
De afdeling **Back-upbeschrijving** voorziet hoe de beschrijving van de back-up gemaakt moet worden. De volgende opties zijn beschikbaar:

- *De beschrijving automatisch genereren.* De manier waarop de beschrijving gegenereerd wordt verschilt naargelang het hulpprogramma, maar doorgaans wordt de beschrijving gegenereerd uit de gegevens van het eerste geselecteerde item.
- *De beschrijving automatisch genereren en vertonen voor bewerking* geeft u de gelegenheid de automatisch gegenereerde beschrijving te verifiëren, want zij is niet altijd erg duidelijk noch informatief.
- *Altijd vragen om een beschrijving* laat u de beschrijving voor de back-up van meet af aan zelf invullen.

De afdeling **Back-upverwijdering** bepaalt of u de back-ups wilt verwijderen met normale bestandsverwijdering dan wel met het veiliger “blijvend verwijderen” (“file wiping”).

Een bestand blijvend verwijderen (“wipe”) leidt ertoe dat de bestandsinhoud op geen enkele manier hersteld kan worden. Dat wordt bereikt door het bestand herhaaldelijk te overschrijven met willekeurige gegevens. De juiste manier waarop de gegevens verwijderd worden, is bepaald in de afdeling **Blijvend verwijderen** van de Programma-Instellingen (zie de volgende blz.).

## Blijvend verwijderen



Afbeelding 10: U kunt de intensiteit voor het blijvend verwijderen van bestanden aanpassen aan uw eisen

Het onderdeel Bestanden blijvend verwijderen laat u aanduiden hoeveel keer de gegevens overschreven moeten worden. Hoe meer overschrijvingen, hoe veiliger. Daartegenover staat echter dat iedere overschrijving wat tijd in beslag neemt, zelfs heel wat tijd bij grote bestanden.

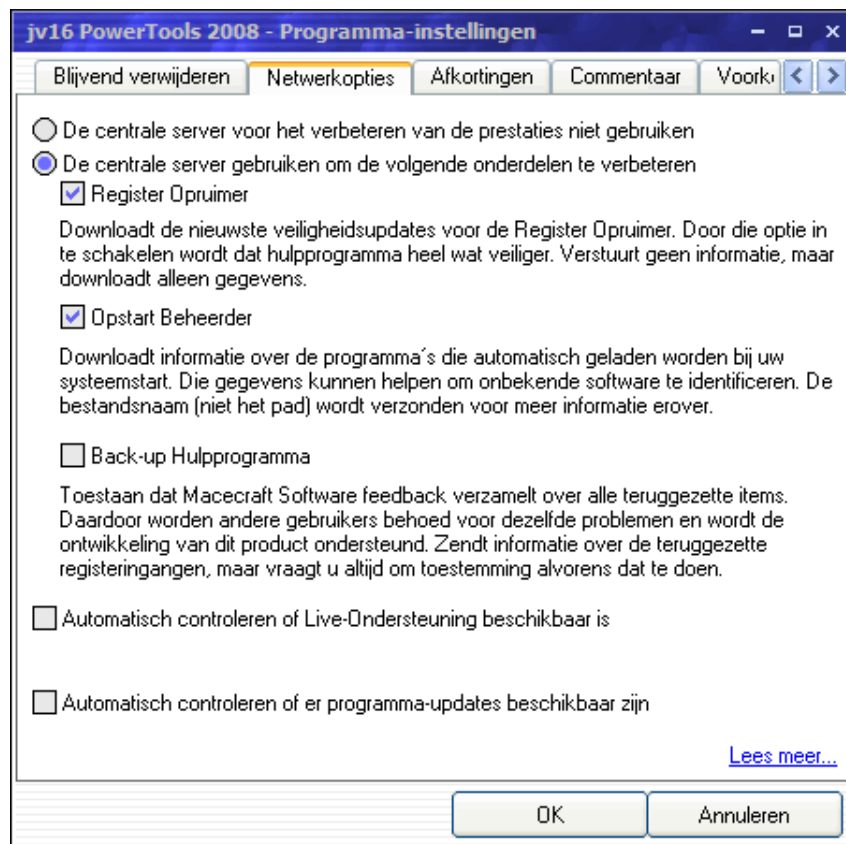
De overschrijvingsmethode werkt als volgt:

1. De gegevens overschrijven met "nul"-bits.
2. De gegevens overschrijven met "één"-bits.
3. Stappen 1 en 2 herhalen totdat het gewenste aantal overschrijvingen voltooid is.
4. De gegevens overschrijven met willekeurige bits.
5. Stap 4 herhalen totdat het gewenste aantal overschrijvingen voltooid is.
6. De naam van het bestand of de map 255 keer overschrijven met willekeurige gegevens.
7. De gegevens verwijderen van de schijf.

Alle gebruikte bestandsbuffers worden na ieder schrijven leeggemaakt, wat ervoor zorgt dat alle gegevens werkelijk naar de schijf geschreven worden.

Die instellingen worden aangewend in verschillende onderdelen van de toepassing, zoals de functie Blijvend verwijderen (Wipe) van de Bestanden Tool en de Mappen Tool, en in de Schrijven Veger.

## Netwerkopties



Afbeelding 11: Hoe het programma toegang tot het Internet heeft, is bepaald in het onderdeel *Netwerkopties*

Het onderdeel *Netwerkopties* wordt gebruikt om het beleid voor het Internetgebruik van jv16 PowerTools te bepalen. Het programma ondersteunt de volgende netwerkopties:

- *Register Opruimer* downloadt de nieuwste veiligheidsupdates voor de Register Opruimer. Dat gebeurt zonder informatie naar Macecraft Software te zenden. De functie downloadt steeds de recentste update en installeert hem zo hij nog niet aanwezig is. De procedure lijkt sterk op de automatische bijwerking van antivirus software.
- *Opstart Beheerder* downloadt informatie over de toepassingen die automatisch geladen worden bij uw systeemstart. De functie moet de bestandsnaam versturen om inlichtingen erover te verkrijgen. Het pad naar het bestand wordt niet verzonden.
- *Back-up Hulpprogramma* laat u jv16 PowerTools zelfs beter maken. Dat gebeurt door informatie te zenden over de register back-ups die u besluit terug te zetten. Merk op dat, ook al schakelt u die optie in, zij altijd om uw toestemming zal vragen alvorens gegevens te verzenden. De functie zal geen bestanden versturen, alleen wat inlichtingen over de verwijderde registreringen die u teruggezet hebt. Die informatie wordt aangewend om veiligheidsupdates voor de Register Opruimer te genereren. Maakt u zich zorgen om uw privacy, dan is het niet nodig die optie in te schakelen.

*Automatisch controleren of Live-Ondersteuning beschikbaar is*, bepaalt of het programma automatisch moet nagaan of Live-Ondersteuning bereikbaar is. U kunt Live-Ondersteuning benaderen via het icoon boven in het Hoofdvenster, of via het Helpmenu in alle programmavensters.

*Automatisch controleren of er programma-updates beschikbaar zijn.* Wanneer die optie ingeschakeld is, zal het programma bij iedere start nagaan of er een recentere programmaversie uitgebracht is. Als er een nieuwe versie gevonden is, toont het programma u daarover meer informatie, maar het downloadt of updatet niets automatisch.

Als u die interactieve opties wilt gebruiken, dan sturen zij volgende informatie naar Macecraft Software:

Gegevens	Gebruik
Versienummer van het Besturingssysteem Voorbeeld: "5.1.0.2600"	De verzonden gegevens kunnen soms alleen een bepaald besturingssysteem treffen. Niet alle veiligheidsupdates zijn noodzakelijk dezelfde voor alle versies van het besturingssysteem.  De informatie wordt ook gebruikt voor statistische doeleinden. Moet, bv. de ondersteuning voor Windows 98 ophouden, of wordt jv16PT nog vaak gebruikt met dat besturingssysteem?
Bezigt de gebruiker de evaluatieversie of heeft hij/zij een licentie gekocht? Voorbeeld: "0" betekent dat de gebruiker de evaluatieversie bezigt.	Als er teveel updateverzoeken tegelijk zijn, kunnen onze servers de verzoeken van gebruikers die de evaluatieversie gebruiken negeren en alleen onze klanten die een licentie gekocht hebben bedienen.  De informatie wordt ook gebruikt voor statistische doeleinden.
Naam van het product en versie. Voorbeeld: "jv16pt2008, 1.8.0.449".	Om gepast(e) antwoordformaat en -data te verzekeren

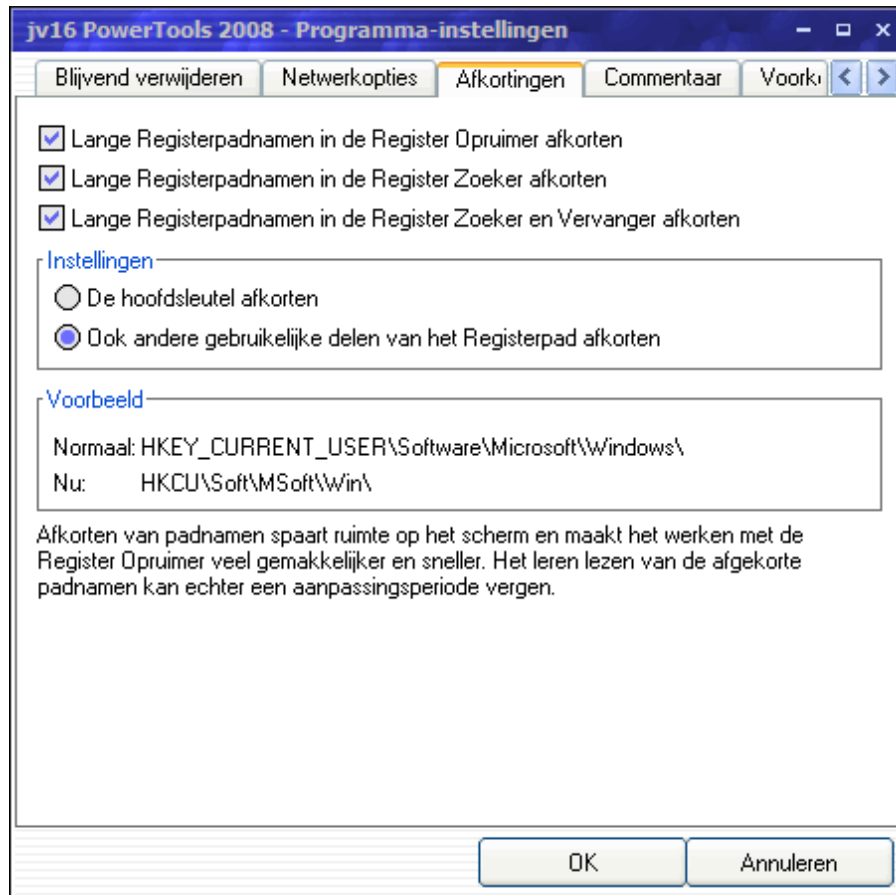
Daarboven zendt het onderdeel Live-Ondersteuning het serienummer van uw licentie. Dat gebeurt om de Live-Ondersteuningsfunctie uit te schakelen bij niet geregistreerde gebruikers (dat zijn gebruikers van een evaluatieversie) en/of gebruikers die wel het programma maar geen technische ondersteuning gekocht hebben. De toegang tot Live-Ondersteuning zal alleen beperkt worden als teveel gebruikers tegelijk de dienst benaderen. Normaliter is de dienst voor alle gebruikers toegankelijk.

Omwille van het gebruik van het http-protocol, ontvangen onze servers ook het IP-adres. Theoretisch zouden IP-adressen aangewend kunnen worden om gebruikers te identificeren, tenminste in sommige gevallen. Nochtans slaan wij die IP-adressen niet op, noch onderzoeken wij ze. Zodoende zijn alle gegevens gezonden naar Macecraft Software 100% anoniem.

De gegevens worden niet-versleuteld verstuurd, net zoals bij gewoon e-mail verkeer, maar zij worden wel digitaal ondertekend om hun cohesie te verzekeren bij de ontvangst.

**Maakt u zich zorgen om uw privacy, gebruik dan gewoon de Internetopties niet.** Het programma is volkomen functioneel erzonder. Als de Netwerkopties uitgeschakeld zijn, verstuurt jv16 PowerTools helemaal geen informatie naar Macecraft Software. U kunt dat controleren door een firewall te gebruiken.

## Afkortingen



Afbeelding 12: De instellingen voor afkortingen van het Registerpad

Afkorten betekent korter maken. Registerpaden, zoals “HKEY\_CURRENT\_USERS\Software\Microsoft\Windows\”, kunnen nogal lang zijn, zoals u kunt merken. Daarom kan jv16 PowerTools 2008 hen afkorten voor u.

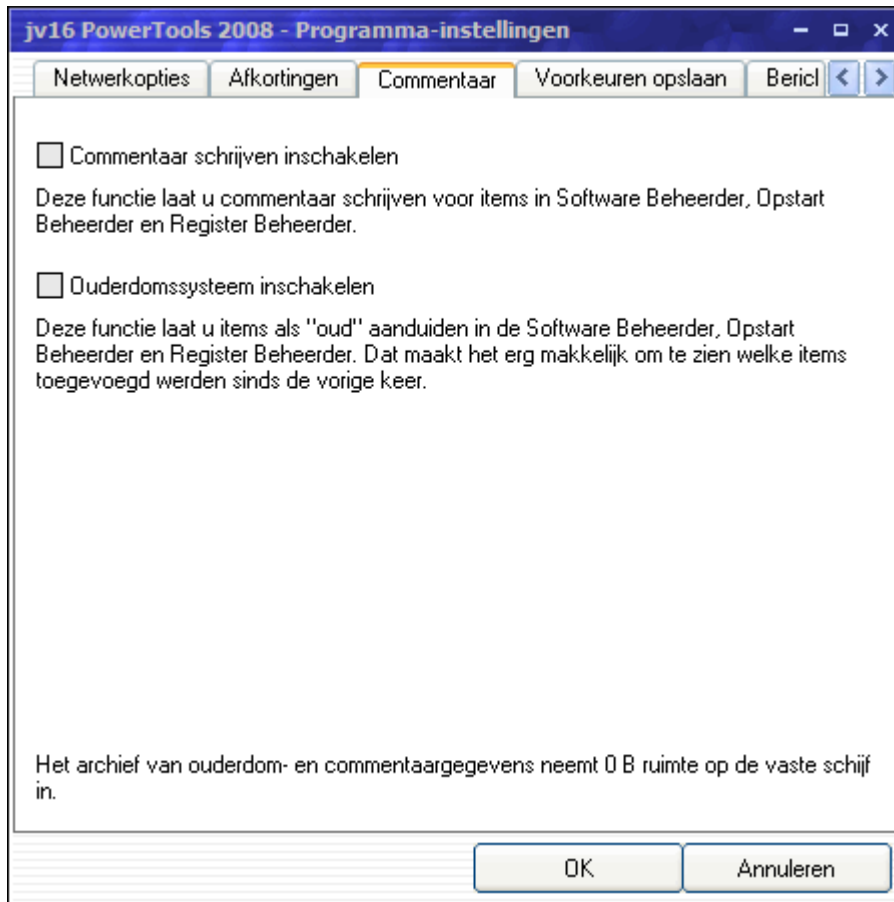
De volgende opties zijn beschikbaar:

- *lange Registerpadnamen in de Register Opruimer afkorten;*
- *lange Registerpadnamen in de Register Zoeker afkorten;*
- *lange Registerpadnamen in de Register Zoeker en Vervanger afkorten.*

Het programma ondersteunt twee methoden voor afkorting:

- *De hoofdsleutel afkorten* wijzigt alleen de hoofdsleutel, zoals “HKEY\_CURRENT\_USER”, die in verkorte vorm “HKCU” luidt.
- *Ook andere gebruikelijke delen van het registerpad afkorten* kan alle delen van het registerpad veranderen. Aldus kan de benodigde ruimte om de registerpadinformatie te tonen drastisch verminderd worden, maar minder ervaren gebruikers zouden de afgekorte registerpaden wel eens als moeilijk leesbaar kunnen ervaren.

## Commentaar



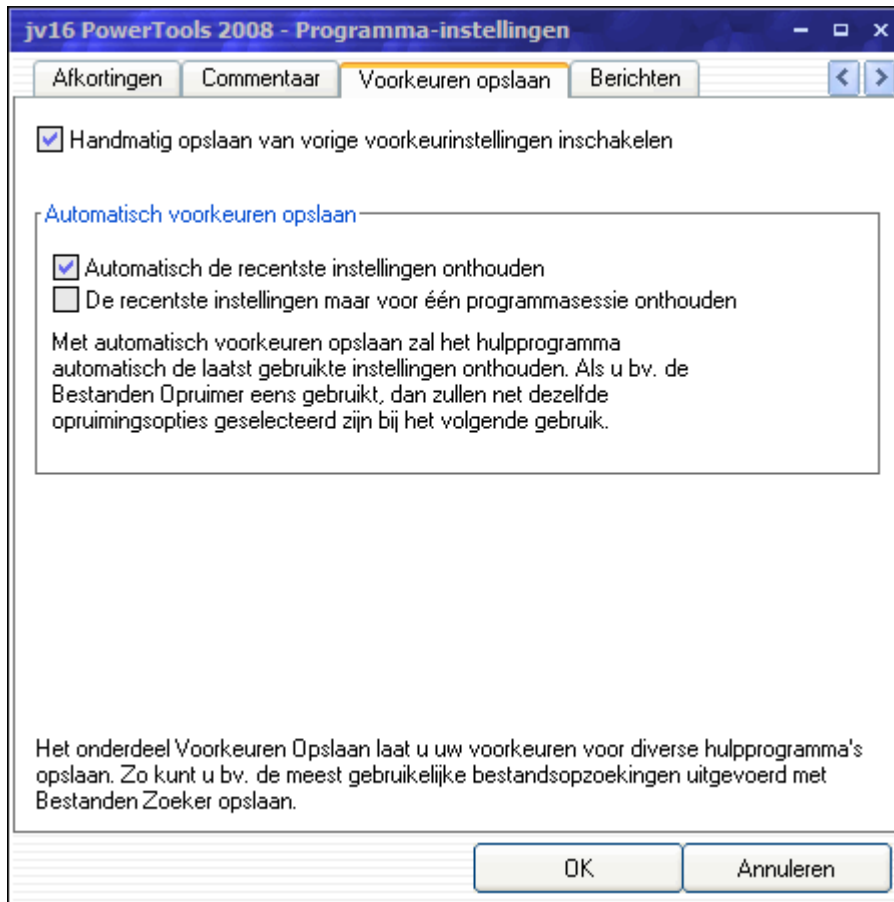
*Afbeelding 13: de instellingen voor het Ouderdoms- en Commentaarsysteem*

Het Commentaarsysteem laat u commentaar schrijven over de items vermeld in de lijsten van de Software Beheerder, Opstart Beheerder en Register Beheerder.

Met het Ouderdomssysteem kunt u items als "oud" of "nieuw" aanmerken. Die optie helpt u snel ontdekken welke items toegevoegd werden sinds u het hulpprogramma voor het laatst gebruikte.

Beide systemen werken met het rechtsklikken- of contextmenu.

## Voorkeuren opslaan



Afbeelding 14: de instellingen voor Voorkeuren opslaan

Voorkeuren opslaan betekent dat u bv. de zoekinstellingen van de Bestanden Zoeker voor later gebruik kunt opslaan. Zo kunt u meerdere gelijkaardige zoekopdrachten uitvoeren zonder de tool telkens van voren af aan te moeten configureren.

Wanneer ingeschakeld, voegt de optie Voorkeuren opslaan een werkbalkje toe aan sommige vensters van jv16 PowerTools, zoals te zien is in de volgend afbeelding.

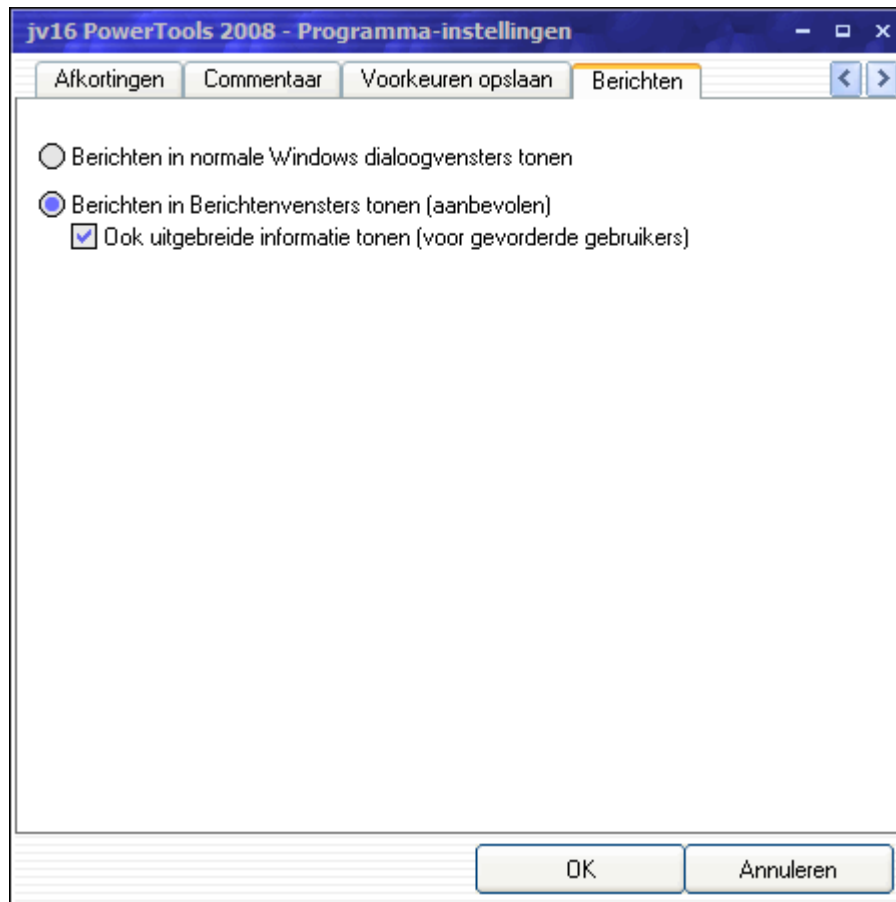


Afbeelding 15: De optie Voorkeuren opslaan voegt een werkbalkje toe aan sommige vensters

Het werkbalkje heeft drie eenvoudige, maar handige mogelijkheden:

1. U kunt een eerder opgeslagen stel voorkeuren (zoals zoekopties van de Bestanden Zoeker) laden door het te selecteren in de vervolgkeuzelijst.
2. U kunt het huidige stel voorkeuren opslaan door te klikken op het icoontje linksboven (afbeelding van een diskette).
3. U kunt het huidige geselecteerde, voordien opgeslagen, stel voorkeuren verwijderen door te klikken op het rode pictogram links.

## Berichten



*Afbeelding 16: de instellingen voor Berichten*

De `Berichten` instellingen bepalen of het programma standaard Windows dialogvensters moet tonen die verschijnen bij ieder bericht, dan wel logvensters die verschijnen onder het specifieke venster met het bericht als een enkele lijn tekst.

Het berichtenvenstersysteem van `jv16 PowerTools` is standaard ingeschakeld als aanbevolen voor het gebruik. Uiteraard kunnen gebruikers die de Windows dialogvensters verkiezen, die vensters selecteren.

## De Hoofd-Hulpprogramma's



Afbeelding 17: Het hoofdvenster met de hoofd-hulpprogramma's als pictogrammen

Alle hoofdonderdelen van jv16 PowerTools zijn toegankelijk via het hoofdvenster. Het screenshot hierboven toont de standaardweergave van het hoofdvenster. Als u dat wenst kunt u de Programma-Instellingen gebruiken om het hoofdvenster er te laten uitzien als de screenshots op de volgende bladzijde.

U kunt bestanden slepen-en-neerzetten op het hoofdvenster. Als u *bestanden* neerzet, worden zij weergegeven in de Bestanden Tool. Als u *mappen* sleept worden zij getoond in de Mappen Tool. Als u zowel mappen als bestanden sleept-en-neerzet worden de bestanden en alle bestanden van de mappen weergegeven in de Bestanden Tool.

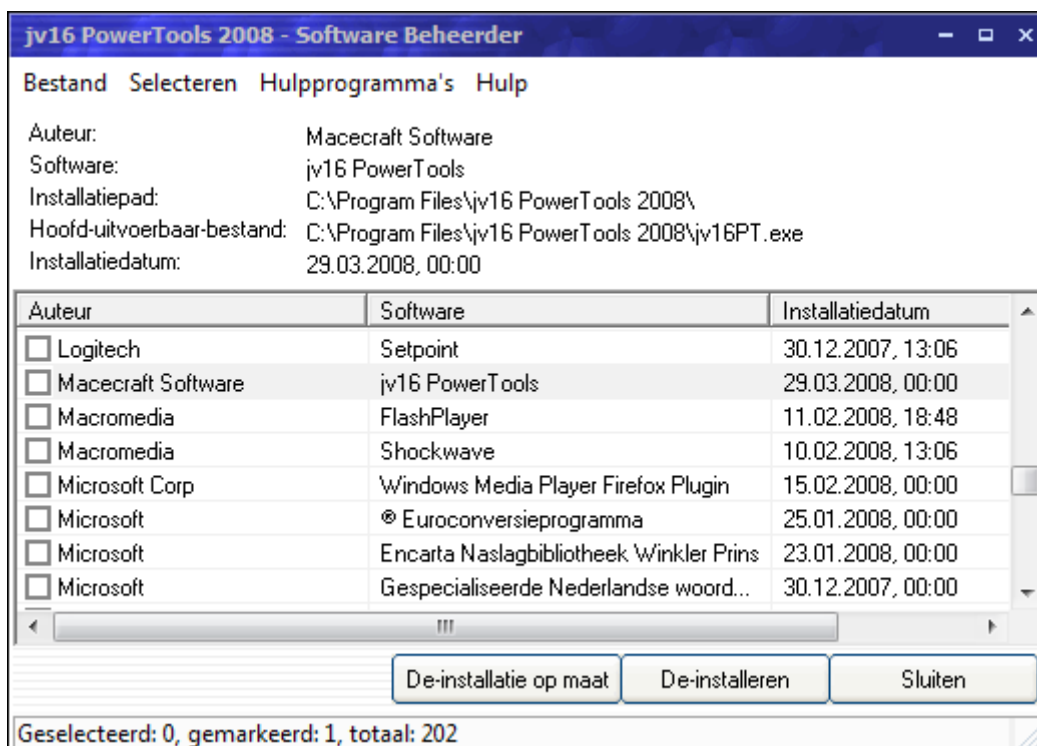


Afbeelding 18: Alternatieve weergavestijl van het hoofdvenster: kan gewijzigd worden via de Programma-Instellingen



Afbeelding 19: Andere alternatieve weergavestijl van het hoofdvenster: kan gewijzigd worden via de Programma-Instellingen

## De Software Beheerder



Afbeelding 20: Met de Software Beheerder wist u verborgen sporen van geïnstalleerde software

De Software Beheerder is een sterk verbeterde versie van het Windows onderdeel Programma's Wijzigen/Verwijderen,

Programma's Wijzigen/Verwijderen werkt in Windows met een interne softwarelijst, waarop software zich bij de installatie kan doen inschrijven (registreren). Natuurlijk is die registratie niet verplicht en niet alle software doet het dus. Daarom bevat de lijst van Programma's Wijzigen/Verwijderen in Windows gewoonlijk nooit alle op de computer geïnstalleerde software.

De Software Beheerder bezigt een drievoudige aanpak tegelijk:

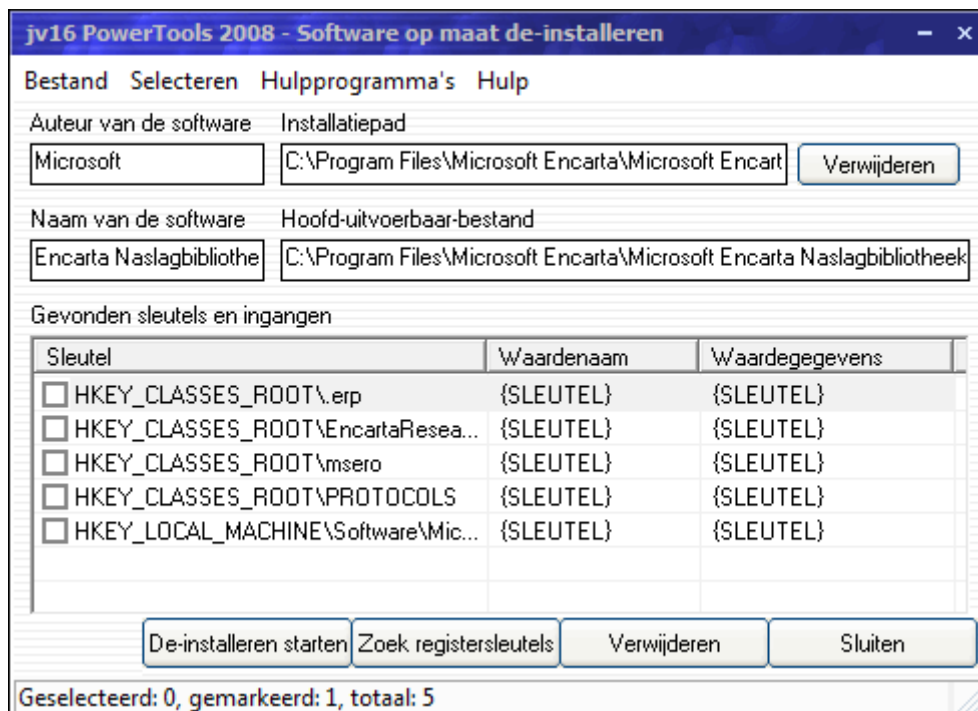
1. Hij leest dezelfde interne softwarelijst gebruikt door Programma's Wijzigen/Verwijderen.
2. Hij analyseert het register op zoek naar gangbare softwaregegevens.
3. Hij analyseert snel alle vaste schijven om andere geïnstalleerde software te vinden.

Daarom kan de Software Beheerder veel meer items vinden dan Windows' Programma's Wijzigen/Verwijderen, of sommige andere gelijkaardige derde-partij toepassingen.

Merk op dat de Software Beheerder werkt op basis van benadering, zodat de lijst een aantal fouten kan bevatten: de informatie over het Hoofd-Uitvoerbaar-Bestand of de Installatiedatum van de software kan wel eens niet correct zijn. Dat is normaal. Zo ook kan de Software Beheerder niet altijd alle informatie over de software vinden. Dan wordt "n.v.t." weergegeven.

De knop "De-installeren" gebruikt de onttrokken informatie (zoals het Installatiepad) niet zonder u om toelating te vragen. Als u alle sporen van de software wilt verwijderen, dan moet u een beroep doen op de optie "De-installeren op maat".

## Software de-installeren op maat



Afbeelding 21: Software op maat de-installeren laat u zelfs de meest verborgen sporen van geïnstalleerde software ontdekken en verwijderen.

Het onderdeel Software op maat de-installeren van de Software Beheerder laat u verborgen sporen van geïnstalleerde software vinden en verwijderen. U bereikt het door één toepassing te selecteren in de Software Beheerders lijst van geïnstalleerde software en dan rechts te klikken op de geselecteerde toepassing om het contextmenu op te roepen, ofwel door te klikken op de knop *De-installatie op maat*. Op maat de-installeren kan alleen gebruikt worden wanneer **één enkele toepassing** geselecteerd is.

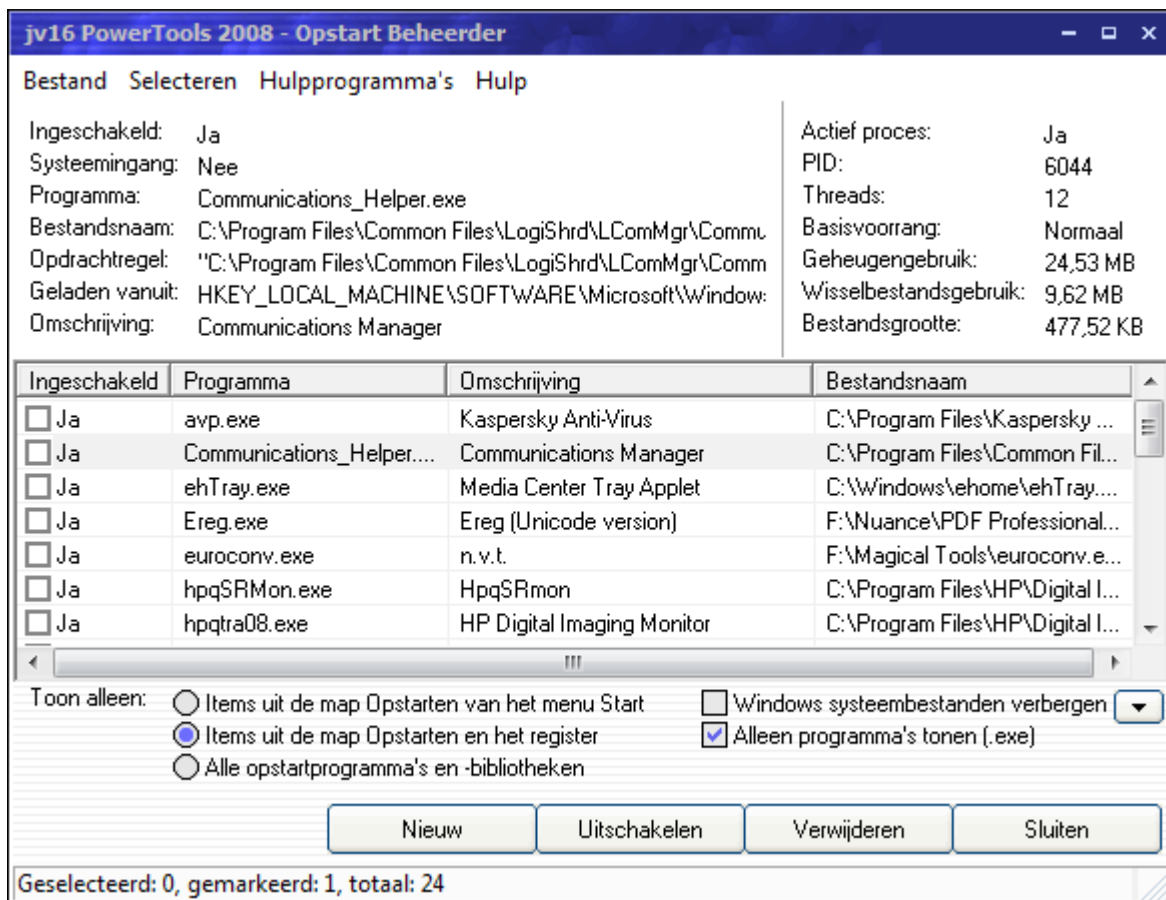
Om een toepassing volledig te de-installeren met Software op maat de-installeren, volgt u de volgende stappen:

1. Ga na of de informatie bovenaan (bv. naam van de software, installatiepad, enz.) correct is. Bij fouten, herstel ze als u weet hoe dat moet. Als u niet zeker bent, kunt u de vakjes leeg laten.
2. Klik op *De-installeren starten*. Daarna wordt gepoogd het eigen de-installatie programma van het product te vinden en te starten. Als er een gevonden is, volg dan de scherminstructies en de-installeer de software. Zo niet, sla deze stap over en ga verder.
3. Klik op *Zoek registersleutels*. Nadat het zoeken afgelopen is moet u altijd de lijst doornemen vooraleer iets te doen. Als alle gevonden registreringen slaan op de software in kwestie, selecteer “alle” en klik op de *Verwijderen* knop onderaan het venster. Als u niet zeker bent of sommige ingangen wel slaan op de software in kwestie, selecteer die items dan niet. Veiligheid verdient altijd de voorkeur!
4. Klik op de *Verwijderen* knop **rechts bovenaan** (naast het Installatiepad tekstvak) als u kunt. De knop is alleen ingeschakeld als het tekstvak een geldig pad bevat.

5. Klik op *Sluiten* en klaar is Kees!

**Waarschuwing:** Verzuim nooit de juistheid van de aangeboden informatie over de software te toetsen, dit is: de auteur van de software, de naam van de software, het installatiepad en de locatie van het hoofd-uitvoerbaar-bestand. Als ook maar iets van die informatie verkeerd is, zou de tool wel eens ingangen in de lijst kunnen vermelden die niets te maken hebben met de software in kwestie. Die ingangen verwijderen zou gevaarlijk kunnen zijn. Als u onzeker bent over enig informatieonderdeel, laat dan maar het vakje leeg. Verder kan het gebruik van deze tool om software-ingangen met een heel algemene naam (bv. “Systeem”, “Browser”, “Pictogram”, e.d.) te vinden heel gevaarlijk zijn.

## De Opstart Beheerder



Afbeelding 22: Met de Opstart Beheerder hebt u controle over de programma's die samen met uw computer opstarten

De Opstart Beheerder toont u de lijst van alle programma's die ingesteld zijn om automatisch te starten samen met uw computer. Het hulpprogramma analyseert het register en het Menu Start van Windows om de applicaties op te sporen. Andere plaatsen waarin het opstarten bepaald wordt (zoals Win.ini) worden niet geanalyseerd, omdat zij niet meer gebruikt worden.

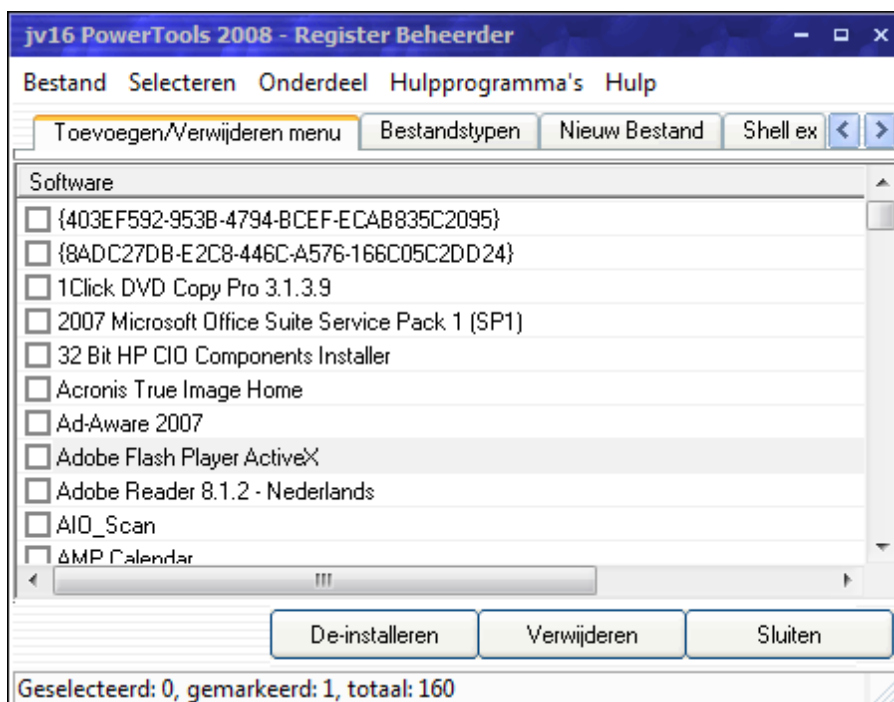
Klikken op een item toont u meer informatie over de software: of die momenteel actief is, zijn pad en van waaruit hij geladen werd. Als u de Netwerkopties hebt ingeschakeld, downloadt de tool vanaf Macecrafts server meer informatie over de software: de gegevens ziet u in de kolom "Omschrijving". Als de Netwerkopties niet ingeschakeld zijn, dan zal de kolom Omschrijving de gegevens weergeven gehaald uit het uitvoerbaar bestand.

Automatisch startende programma's kunnen makkelijk zelfs de snelste computer trager maken, daarom is het ten zeerste aanbevolen de lijst zo kort mogelijk te houden. De knop *Uitschakelen* laat u de software uitschakelen. Met andere woorden: u belet hem nog automatisch op te starten. Later kunt u die software weer inschakelen, zo u dat wenst. De knop *Verwijderen* doet hetzelfde, maar verwijdert bovendien de software uit de lijst.

Met de knop *Nieuw* kunt u zelf software aan de lijst toevoegen.

## De Register Beheerder

De Register Beheerder bevat alle noodzakelijke hulpprogramma's voor handmatig registerherstel en -onderhoud. U kunt software de-installeren, achtergebleven registreringen verwijderen van software die u meende eeuwen geleden verwijderd te hebben, shellextensies bewerken en verwijderen, enzovoorts. De Register Beheerder is uw makkelijk bruikbare interface voor het Windows register, en er is echt geen diepgaande kennis van dat register nodig om de Register Beheerder te kunnen gebruiken.



Afbeelding 23: De gebruikersinterface van de Register Beheerder

## Onderdelen

- *Toevoegen/Verwijderen menu* toont u items van Windows' Configuratiescherm > programma's Wijzigen/Verwijderen. Het onderdeel vermeldt ook de verborgen items die normaal niet zichtbaar zijn in “programma's Wijzigen/Verwijderen”. Merk op dat de knop *Verwijderen* de software niet de-installeert, maar slechts verwijdert uit de lijst, terwijl de knop *De-installeren* die software werkelijk de-installeert. Voor uw eigen veiligheid, kunt u maar **één toepassing tegelijk** de-installeren.
- *Bestandstypen* toont u alle geregistreerde bestandstypen. Bv. '.txt'-bestanden zijn tekstbestanden, e.d. Het komt veel voor dat programma's, die u van uw computer verwijdert hebt, de registratie van hun bestandstypen achterlaten.
- *Nieuw Bestand* toont u een lijst van bestandstypen die u kunt maken met gebruik van het contextmenu *Nieuw* (u kunt dat menu oproepen door bv. rechts te klikken op het Bureaublad). Merk op dat als u het programma blijft gebruiken waarvan u de shellextensie wenst te verwijderen uit het contextmenu, dat programma hoogstwaarschijnlijk die extensie zal heraanmaken de volgende keer dat u het programma gebruikt.
- *Shellextensies* bevat alle geregistreerde shellextensies. Shellextensies zijn handelingen die u kunt uitvoeren op bepaalde types van bestanden. Bv. kunt u een tekstbestand (.txt) bekijken met Notepad door erop te dubbelklikken, maar u kunt ook de inhoud ervan afdrukken door erop

rechts te klikken en 'afdrukken' te selecteren in het contextmenu. U kunt alle shellextensies verwijderen waarvan u denkt dat u ze niet (meer) nodig zult hebben.

- *IE contextmenu* bevat alle contextmenu opties van Internet Explorer. Contextmenu extensies zijn de bijkomende functies die zichtbaar worden in het contextmenu wanneer u rechtsklikt op wat dan ook van een webpagina. Sommige programma's, zoals FlashGet, maken dat soort nieuwe ingangen.
- *Openen Met menu* toont u de programma's die Windows weergeeft in de lijst die verschijnt wanneer u poogt een bestand van een onbekend bestandstype uit te voeren of te openen. Dat onderdeel werkt **alleen in op NT-gebaseerde besturingssystemen**, zoals Windows NT, 2000, XP, 2003, 2008 en Vista.
- *Zoeken menu* toont u de lijst met items in Start > Zoeken. U kun alle items die u niet nodig hebt verwijderen. Dat onderdeel werkt **alleen in op NT-gebaseerde besturingssystemen**, zoals Windows NT, 2000, XP, 2003, 2008 en Vista.

## De Register Opruimer

Waar de Register Beheerder en de Register Zoeker handmatige en semi-automatische registerschoonmaaktools vormen, is de Register Opruimer volautomatisch. Hij ontleedt het gehele systeemregister in een oogwenk en toont u de foutieve items.



Afbeelding 24: Het dialoogvenster met beginopties van de Register Opruimer

Wanneer u de Register Opruimer start laat hij u de keus: ofwel de nadruk leggen op de veiligheid ofwel op het aantal gevonden fouten en de snelheid. Als u niet goed weet wat te doen, gebruik dan altijd de veiligste scanmodus!

*MRU en andere geschiedenisgegevens weergeven* bepaalt of de Register Opruimer MRU- (Most Recently Used) en andere gelijkaardige gegevens als fouten moet weergeven. Dergelijke gegevens zijn niet echt foutief noch achterhaald, maar zij kunnen veilig verwijderd worden, en vermits geschiedenisgegevens informatie bevatten over bv. welke videoclippen u onlangs hebt afgespeeld of welke documenten u recentelijk bewerkt hebt, kan die informatie ook een risico inhouden voor uw privacy.

Gevorderden kunnen ook andere instellingen van het hulpprogramma wijzigen, maar voor gewone gebruikers volstaan de instellingen hierboven alvorens op de Startknop te klikken.

De tab *Geavanceerde Scaninstellingen* laat u precies bepalen welke scanmodules uitgevoerd worden. Er is geen reden om die instelling handmatig te wijzigen.

*Scan modus* bepaalt of de Register Opruimer alle soorten gegevens moet scannen, of slechts diegene die meest waarschijnlijk fouten bevatten. Er is geen reden om die instelling handmatig te wijzigen.

De tab *Resultaten weergave* bepaalt of de Register Opruimer de gevonden items moet weergeven in een eenvoudige lijst, zoals jv16 PowerTools 2005 en 2006 dat deden, of in een hiërarchische boomstructuur gecategoriseerd volgens gegevenstype. Ofschoon de hiërarchisch gestructureerde lijst trager tot stand komt, geeft zij een beter resultaat voor gegevensherstel door met elkaar verband houdende registerfouten samen te brengen in groepen.

De tab *Geavanceerde Opties* bevat de volgende instellingen:

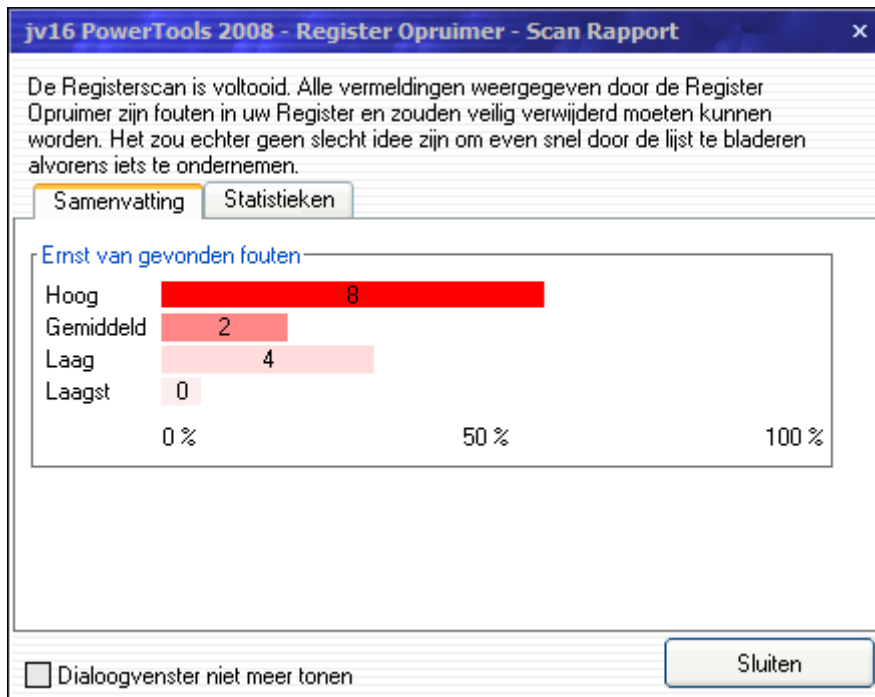
- *Automatisch alle gevonden foutieve gegevens verwijderen (NIET AANBEVOLEN)* betekent dat het programma automatisch alle gevonden items verwijdert zonder u verder vragen te stellen. Die methode is **niet aanbevolen**.
- *Automatisch alle gevonden foutieve gegevens herstellen (NIET AANBEVOLEN)* impliceert dat het programma automatisch, zonder verdere tussenkomst, alle gevonden items herstelt. Die methode is **evenmin aanbevolen**.
- *Zo min mogelijk processortijd gebruiken* vertelt het programma dat uw computer bezig is met andere taken en dat de Register Opruimer alleen vrije computerverwerkingstijd mag gebruiken.
- *Geen vermeldingen tonen die automatisch heraangemaakt worden*. Er bestaan een aantal typen registergegevens die altijd heraangemaakt worden, ofwel bij de systeemstart ofwel wanneer u bepaalde toepassingen gebruikt. Deze optie laat u alle registreringen negeren die hoogstwaarschijnlijk ofwel meteen of haast onmiddellijk na verwijdering of wijziging heraangemaakt zouden worden.
- *Na afloop venster niet tonen* is slechts doeltreffend als u het venster tijdens de scan minimaliseert. Als u dat gedaan hebt, zal het venster standaard weer verschijnen wanneer de taak voltooid is. U kunt dat gedrag met deze optie uitschakelen.

De tab *Zoektermen* laat u zoektermen invoeren waarmee de scan rekening moet houden. De Register Opruimer zal dan alleen registerfouten tonen die overeenstemmen met één of meer van die zoektermen. Die mogelijkheid is erg handig als u alleen registerfouten voor een specifieke toepassing of een stel toepassingen wilt laten weergeven.

De tab "*Woorden Negeren*" laat u zogenoemde te negeren woorden bepalen. Eenvoudig gesteld, als het programma een item vindt dat overeenstemt met gelijk welk woord uit de lijst van te negeren woorden, dan zal het dat item automatisch overslaan. Bijvoorbeeld, als u een Canon digitale camera hebt en u zeker wilt zijn dat de Register Opruimer scan niet aan zijn registreringen raakt, dan kunt u het woord "Canon" (zonder de aanhalingstekens) toevoegen aan de lijst met te negeren woorden.

## Het Scan Rapport

Nadat de scan met de Register Opruimer voltooid is, zult u een gedetailleerd Scan Rapport zien. Dat Scan Rapport toont u sommige statistische gegevens, zoals de duur van de scan, het aantal geanalyseerde items, e.d. (zie de tab *Statistieken*).



Afbeelding 25: Het Scan Rapport van de Register Opruimer toont een samenvatting van de uitgevoerde registerscan

Het mooie aan het Scan Rapport is de *Ernst van de gevonden fouten*. De *Ernst van de gevonden fouten* toont vier balken die voorstellen hoeveel fouten van verschillende zwaarteniveaus gevonden werden. In de bovenstaande afbeelding waren er bv. 8 fouten van hoge ernst, 2 van gemiddelde ernst, 4 van lage ernst en 0 van de laagste ernst.

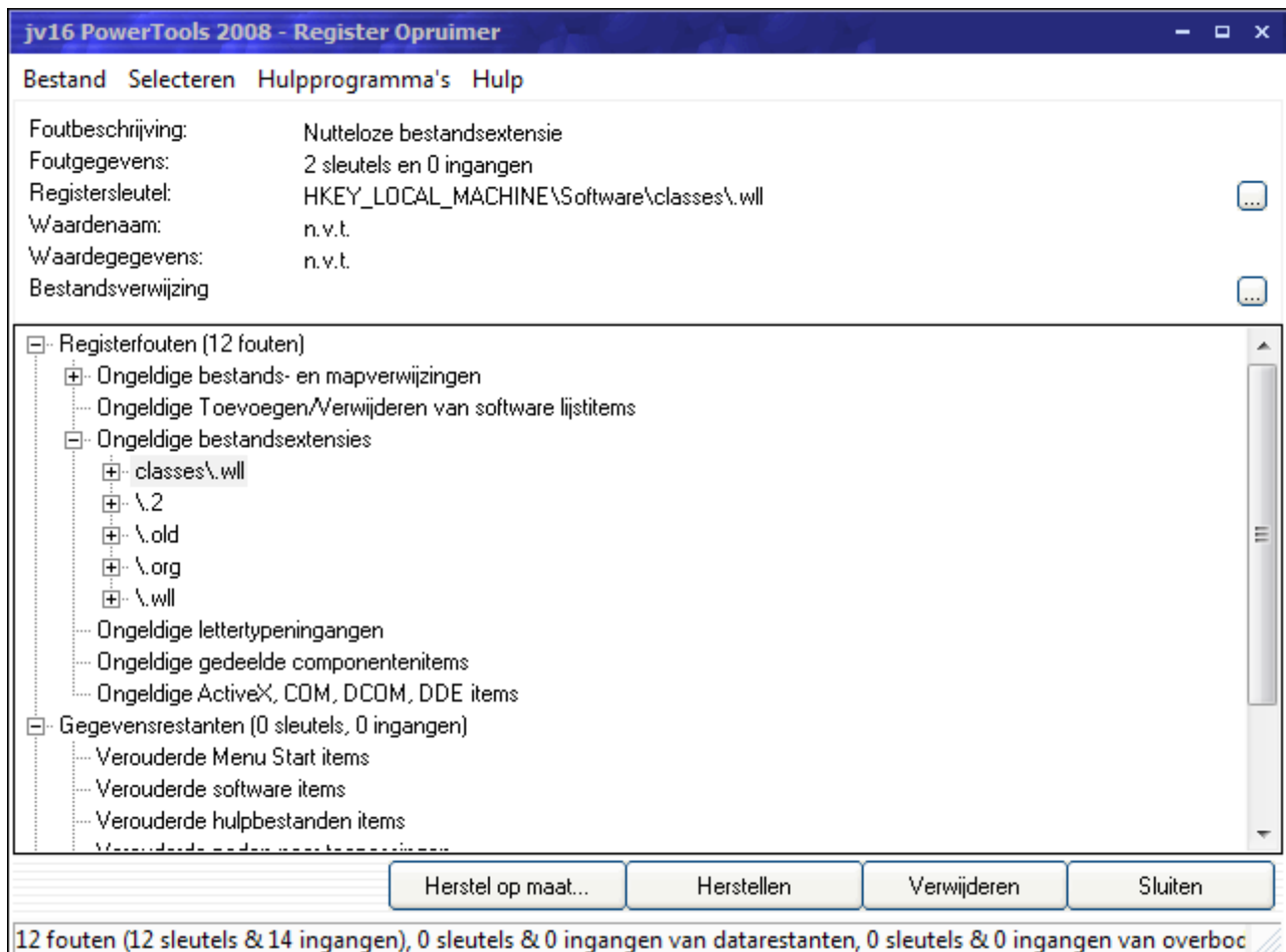
De ernst (zwaarte) van de fout beduidt hoe waarschijnlijk het is dat de fout problemen in uw systeem zal veroorzaken. De ernst van de fouten moet geïnterpreteerd worden als volgt:

Ernst	Betekenis
Hoog	Heel waarschijnlijk zal de fout sommige systeem- of gebruikersproblemen veroorzaken. Typische systeemproblemen zijn foutmeldingen bij de systeemstart of systeemcrashes. Bij gebruikersproblemen werken sommige toepassingen niet meer of beginnen zij bij de uitvoering foutmeldingen weer te geven over ontbrekende bestanden of componenten.
Gemiddeld	De fout zou wat problemen kunnen veroorzaken maar dat is niet erg waarschijnlijk
Laag	Theoretisch zou de fout wat kleinere problemen op gebruikersniveau kunnen veroorzaken, maar dat is erg onwaarschijnlijk.
Laagst	Het is heel onwaarschijnlijk dat de fout een probleem veroorzaakt.

U kunt het venster van het Scan Rapport sluiten door op *Sluiten* te klikken. Als u het Scan Rapport in het vervolg niet meer wilt zien, vinkt u het vakje *Dialogvenster niet meer tonen* aan.

## Het Resultaten Venster

De resultaten van de Register Opruimer worden weergegeven in het resultatenvenster van de Register Opruimer nadat de scan voltooid is. Alle items in de lijst zijn foutief en zouden veilig verwijderd moeten kunnen worden.



Afbeelding 26: De lijst met gevonden fouten gegenereerd door de Register Opruimer

## De gevonden fouten herstellen

Nadat de scan met de Register Opruimer voltooid is, beschikt u over drie opties om verder te gaan:

1. De gevonden fouten verwijderen.
2. De gevonden fouten herstellen.
3. Herstel op maat gebruiken om de gevonden fouten te repareren.

Als u geen expert bent, herstelt u de gevonden fouten bij voorkeur met de knop **Herstellen**! Die optie poogt de gevonden fouten automatisch te repareren. Als geen herstel mogelijk blijkt, dan verwijdert de functie de foutieve registergegevens.

Als u toevallig over teveel tijd beschikt, kunt u ook de optie *Herstel op maat* gebruiken. Daartoe volstaat het alle items te selecteren met *Selecteren > Alle* (of door te drukken op Ctrl+A), en vervolgens te klikken op de knop *Herstel op maat* onderaan het venster. Na enkele seconden, wordt de **hersteltool** geopend. Hij laat u kiezen hoe u het probleem wilt verhelpen.



Afbeelding 27: De optie *Herstel op maat* laat u kiezen wat u wilt doen met de gevonden registerfouten.

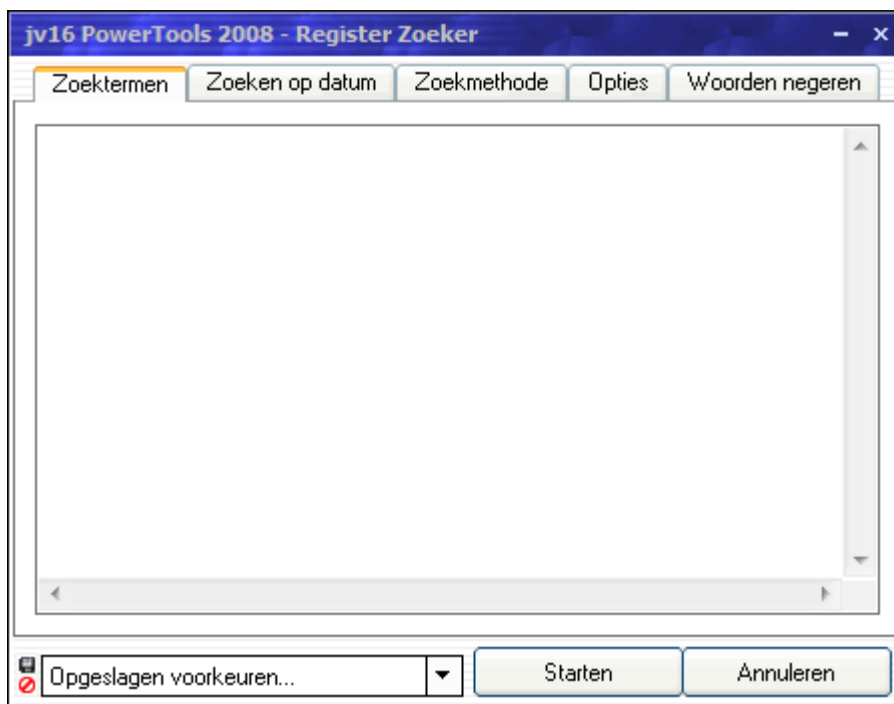
Een eenvoudige vuistregel voor het gebruik van de *hersteltool* (zie de afbeelding): kies zo mogelijk *Automatisch de bestandsverwijzing herstellen*; als dat niet kan, kies dan *De foutieve gegevens verwijderen* en klik op *Toepassen*. *Automatisch de bestandsverwijzing herstellen* is alleen ingeschakeld wanneer het programma een manier kan vinden om de fout automatisch te herstellen.

De *hersteltool* bevat ook nog andere herstelmethodes voor gevorderde gebruikers, zoals de optie *Handmatig de bestandsverwijzing herstellen*, die u de foutieve gegevens handmatig laat verbeteren en dan rechtstreeks invoeren in het register. Men moet wel heel behoedzaam omspringen met die optie.

Als u meent dat het vermelde item niet foutief is en helemaal niet weergegeven had moeten worden, dan kunt u “*Data negeren en niet meer tonen in de Register Opruimer*” selecteren en het item zal nooit meer getoond worden.

## De Register Zoeker

Gegevens zoeken in het register gebeurt erg makkelijk en snel met de Register Zoeker.



Afbeelding 28: De Register Zoeker laat u gegevens zoeken in het register.

Om te beginnen met zoeken, schrijft u gewoon uw zoekterm(en) neer en klikt u op *Start*. Andere onderdelen van de Register Zoeker bieden meer geavanceerde instellingen voor de manier waarop u uw zoekopdracht wenst uit te voeren.

Zoeken per datum laat u uw zoekopdracht vernauwen tot items die gewijzigd zijn binnen een tijdspanne van “n” dagen, op een bepaalde dag, of vóór of na een datum.

**Merk op: U moet tenminste één zoekterm invoeren** vooraleer de Startknop ingeschakeld wordt. Controleer ook de “Opties” om zeker te zijn dat de tool ingesteld is volgens uw wensen.

De tab “*Zoekmethode*” bepaalt de juiste methode voor het zoeken. De beschikbare zoekmethodes zijn de volgende:

- Normaal, niet hoofdlettergevoelig, benaderend zoeken.
- Met Jokers, niet hoofdlettergevoelig, zoeken.
- Met Perl reguliere expressies zoeken.
- Met Kunstmatige (Artificiële) Intelligentie zoeken.

Meer details over de werking van de verschillende zoekmethodes vindt u vanaf de volgende bladzijde.

## De zoekmethodes

De volgende tabellen bevatten voorbeelden van de manier waarop de verschillende zoekmethodes in de praktijk werken. De zoektermen in die voorbeelden komen uit de volgende tekst:

“Then arose old Wainamoinen, with his feet upon the island, on the island washed by ocean, broad expanse devoid of verdure; there remained he many summers, there he lived as many winters, on the island vast and vacant, well considered, long reflected, who for him should sow the island, who for him the seeds should scatter.”

Method	Zoekterm	Eerst gevonden in
Normaal	The	“ <u>Then</u> arose old...”
Normaal	wain	“ <u>Wainamoinen</u> , with his...”
Jokers	the	“ <u>Then</u> arose old...”
Jokers	?rose	“Then <u>arose</u> old...”
Jokers	*it*	“ <u>With</u> his feet...”
Jokers	???nam*	“ <u>Wainamoinen</u> , with his...”
Jokers	up??	“ <u>upon</u> the island...”
Perl Reguliere Expressies	Then arose	“ <u>Then arose</u> old Wainamoinen...”
Perl Reguliere Expressies	sum+ers	“many <u>summers</u> , there...”
Perl Reguliere Expressies	moinen\$	“Then arose old <u>Wainamoinen</u> ...”
Perl Reguliere Expressies	f[ea]et	“With his <u>feet</u> upon the island...”
Kunstmatige Intelligentie	arise	“Then <i>arose</i> old Wainamoinen...”
Kunstmatige Intelligentie	oceans	“the island washed by <i>ocean</i> , broad...”
Kunstmatige Intelligentie	reminds	“There <i>remained</i> he many summers, ...”
Kunstmatige Intelligentie	seed	“Who for him the <i>seeds</i> should scatter...”

Sommige bemerkingen:

- **Als u geen jokertekens** (“\*” of “?”) **invoert** bij de **zoekoperatie via jokers**, dan voegt het systeem automatisch asterisken (sterretjes) toe aan het begin en het einde van uw zoekterm(en). Bv. “de” zou dan geïnterpreteerd worden als “\*de\*”.
- De zoekoperatie via Perl reguliere expressies is hoofd- en kleine letter gevoelig.
- De zoekoperatie via Kunstmatige Intelligentie is niet taalafhankelijk, ze werkt op dezelfde wijze in alle talen.

juv16 PowerTools 2008 gebruikt de TPerlRe component van Luu Tran voor de implementatie van de Perl Reguliere Expressies. De TPerlRe is een Delphi verpakking voor perlre.dll, de win32-poort van Philip Hazels pakket PCRE (Perl Compatible Regular Expression).

## Snelgids voor Perl reguliere expressies

Symbool	Gebruiksvoorbeeld	Definitie
.	fl.nk	Staat voor ieder teken. Vindt in het voorbeeld zowel “flank” als “flink”
+	sum+ers	Overeenstemming met één keer of meerdere keren het(letter)teken dat het symbool voorafgaat. Vindt in dit voorbeeld dus “summers”, “summmers”, “summmmmmmers”, enz.
.+	sum.+ers	Vindt “summers”, “sumXers” maar niet “sumers”
.*	sum.*ers	Vindt “summers”, “sumXers” en “sumers”
[]	jo[ha]n	Overeenstemming met één van de letters binnen de haakjes, zowel “john” als “joan” in dit voorbeeld.
^	^ne	Overeenstemming met elke tekenreeks die begint met de ingevoerde reeks. Het voorbeeld vindt dus “need”, “needle” en “necessary”, enz.
\$	ing\$	Overeenstemming met elke tekenreeks die eindigt met de ingevoerde reeks. Het voorbeeld vindt dus “interesting”, “using”, “patterning”, enz.
?	to?l	Overeenstemming met nul of één keer het voorafgaande (letter)teken. Het voorbeeld vindt zo “tool” and “tol”.

Meer over Perl reguliere expressies vindt u online:

- <http://www.anaesthetist.com/mnm/perl/regex.htm>
- <http://www.weitz.de/regex-coach/>
- <http://etext.lib.virginia.edu/services/helpsheets/unix/regex.html>
- <http://www.regularexpression.info/>

## De Register Zoeker en Vervanger

De Register Zoeker en Vervanger is een zeer handig hulpprogramma om gegevens in het register te vervangen.



Afbeelding 29: De Register Zoeker en Vervanger laat u gegevens rechtstreeks in het Register vervangen

Wellicht het beste voorbeeld voor het gebruik van dat hulpprogramma is de handmatige verbetering van stationsletters of paden. U heeft bv. net een nieuwe vaste schijf toegevoegd aan uw systeem en Windows heeft alle stationsletters veranderd. Voordien geïnstalleerde programma's werken niet meer, omdat het register aangeeft dat zij zich zouden bevinden op het station D:\, terwijl zij in werkelijkheid op het station E:\ voorkomen.

Om het probleem op te lossen, tikt u gewoon "D:\\" in als zoekterm en "E:\\" als te *Vervangen door* en klikt u op *Starten*. Vergeet niet dat de tool **automatisch niets verandert in het register**, maar dat u eerst zelf alle wijzigingen moet bevestigen.

Opgelet!: De Startknop zal slechts ingeschakeld worden nadat u alle noodzakelijke gegevens ingevoerd hebt, in dit geval, **ten minste één zoekterm en de vervangingsterm**. Dat beleid geldt voor alle hulpprogramma's van jv16 PowerTools 2008.

"**Zoeken per datum**" laat u oude ingangen negeren of alleen maar zoeken naar items van binnen een bepaalde tijdsperiode of van een bepaalde datum. In sommige gevallen kan dat heel goed van pas komen.

De "**Opties**" bevatten enkele keuzen voor gevorderde gebruikers. Vooreerst kunt u kiezen welke delen van het register, d.w.z. welke hoofdsleutels, geanalyseerd moeten worden.

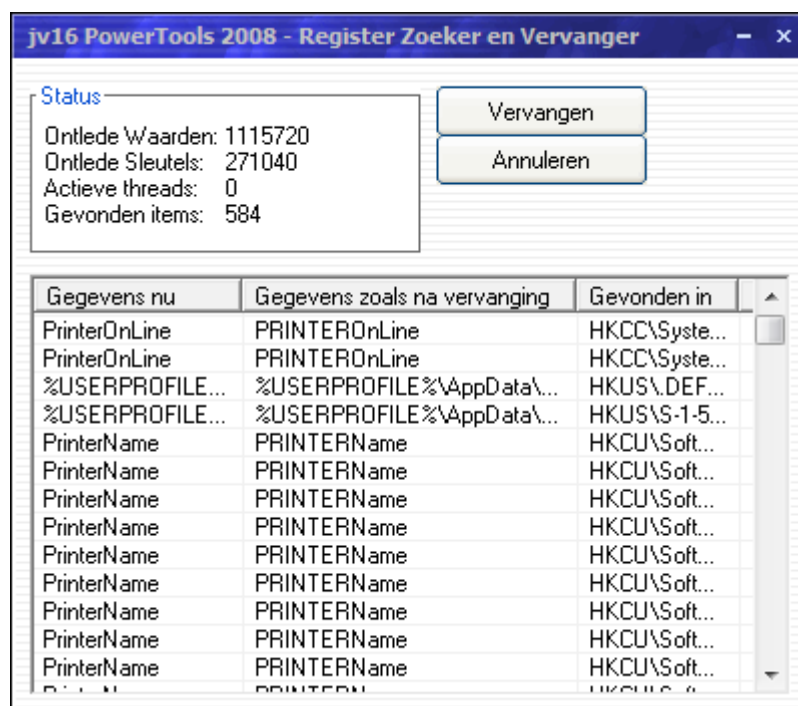
De “Geavanceerde Opties” bieden de volgende mogelijkheden:

- *Zo min mogelijk processortijd gebruiken* vertelt het programma dat uw computer bezig is met andere taken en dat de Register Zoeker en Vervanger alleen vrije computerverwerkingstijd mag gebruiken.
- *Waardenamen analyseren*. Zoals u weet vanuit de Inleiding, zijn de gegevens binnen het register opgeslagen als sleutel/waarde paren, net zoals u bij bestanden de naam en de inhoud van het bestand hebt. Deze optie laat de Register Zoeker en Vervanger niet alleen de gegevens, maar ook de naam van de gegevens analyseren.
- *Waardedata analyseren*. Zie hierboven. Laat de Register Zoeker en Vervanger de waardegegevens analyseren.
- *Na afloop venster niet tonen* is slechts doeltreffend als u het venster tijdens de scan minimaliseert. Als u dat gedaan hebt, zal het venster standaard weer verschijnen wanneer de taak voltooid is. U kunt dat gedrag met deze optie uitschakelen.

De tab “**Woorden negeren**” laat u te negeren woorden aanduiden. Als één van die woorden in het geanalyseerde materiaal gevonden wordt, zal de registersleutel of -ingang overgeslagen worden.

## Het Resultaten Venster

De resultaten van de Register Zoeker en Vervanger worden weergegeven in een nieuw venster (zie afbeelding 30).



Afbeelding 30: De Register Zoeker en Vervanger laat u alle wijzigingen bevestigen vooraleer iets te ondernemen.

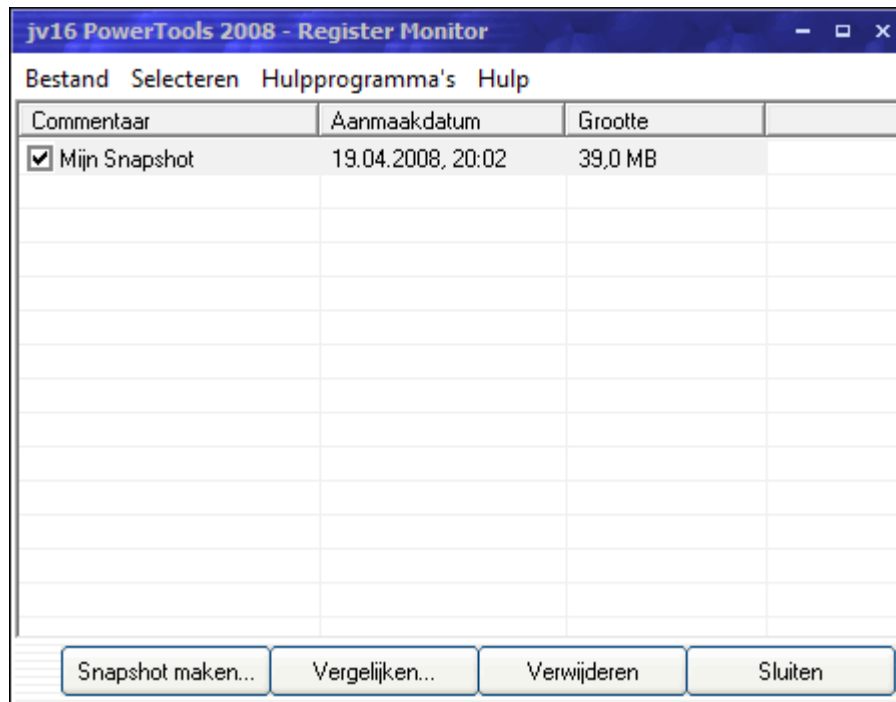
Let wel: de Register Zoeker en Vervanger heeft **nog altijd niets gewijzigd**. Het venster toont maar de gegevens zoals zij eruit zouden zien na de vervangingsoperatie.

In deze fase neemt u best de lijst door om te controleren of u alle items wel wilt vervangen. Als u items uit de lijst wilt schrappen, d.w.z. niet wilt wijzigen, klik u er gewoon rechts op en selecteert u *Verwijderen uit de lijst*. U kunt ook het gewenste item openen met de Register Editor van Windows (RegEdit) door erop rechts te klikken en *Openen in RegEdit* te kiezen.

Als u meent dat alle suggesties voor vervanging in de lijst correct zijn, klik dan op *Vervangen* en het hulpprogramma zal alle wijzigingen doorvoeren.

## De Register Monitor

De Register Monitor is een gemakkelijke methode voor controle en toezicht op wat er binnen het systeemregister gebeurt. Het laat u een snapshot maken van de huidige toestand van het register om die dan later te vergelijken met de nieuwe status, na installatie van een programma, bijvoorbeeld.



Afbeelding 31: De lijst van het huidige registersnapshot gemaakt met de Register Monitor

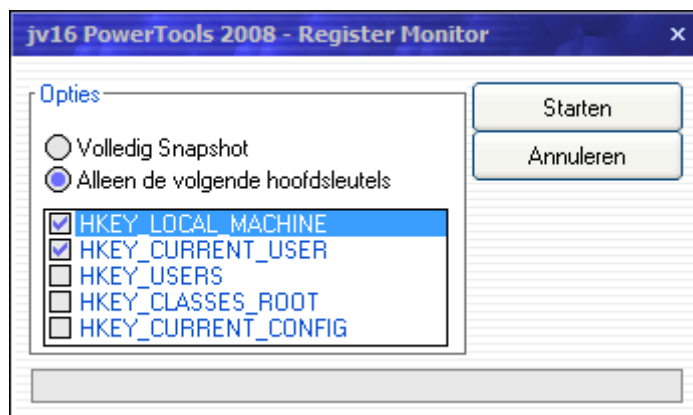
Het hoofdvenster van de Register Monitor geeft alle huidige registersnapshots weer en laat u hen beheren. Merk op dat het contextmenu meer opties bevat.

Met de knop “Vergelijken” kunt u de volgende registerwijzigingen opsporen:

- verwijdering van een registersleutel
- verwijdering van een registeringang,
- wijziging van de waarde van een registeringang
- aanmaak van een nieuwe registersleutel
- aanmaak van een nieuwe registeringang

## Een nieuw snapshot maken

Om een nieuw snapshot te maken, klikt u gewoon op de knop *Snapshot maken*.



Afbeelding 32: Opties voor het maken van een nieuw registersnapshot

Hoe meer hoofdsleutels u in het snapshot wilt opnemen, hoe trager de toekomstige vergelijkingsoperatie zal verlopen, daarom selecteert u bij voorkeur alleen de HKEY\_LOCAL\_MACHINE en de HKEY\_CURRENT\_USER hoofdsleutels.

Na de selectie van de hoofdsleutels, klikt u op *Starten* en wacht u enkele minuten totdat het hulpprogramma zijn werk gedaan heeft. Na voltooiing zal het venster dichtgaan en zult u het nieuwe snapshot zien in de lijst van de Register Monitor.

## Snapshots vergelijken

Om een vroeger snapshot te vergelijken met de huidige registerstatus, selecteert u gewoon dat snapshot in de lijst van de Register Monitor en klikt u op *Vergelijken*.



Afbeelding 33: Instellingen voor snapshot vergelijking.

Als u alleen maar een bepaald soort wijzigingen wilt zien, bv. de sleutels van een pas geïnstalleerde toepassing, dan moet u de tab **”Zoektermen”** gebruiken om alleen die wijzigingen weer te geven. Dat kan de snelheid van de ganse operatie drastisch verhogen.

De tab “Zoekmethode” bevat de beschikbare manieren om te zoeken. Meer informatie over de zoekmethodes ondersteund door jv16 PowerTools 2008, kunt u vinden in het hoofdstuk over de Register Zoeker (pagina's 38 tot 40 van dit Handboek).

De “Opties” bevatten de volgende keuzemogelijkheden:

- *MRU ingangen negeren* laat de functie alle niet-belangrijke registreringen die frequent gewijzigd worden overslaan.
- *Systeem ingangen negeren* laat de functie sommige systeemingen die zeer dikwijls gewijzigd worden overslaan. Die optie uitschakelen leidt tot vertraging van de ganse operatie en tot de weergave van een groot aantal niet-relevante informatie in het resultatenvenster.

Klik op de *Start* knop om de bewerking te beginnen. De vergelijkingsoperatie verloopt in 4 fases:

1. Aanmaken van een nieuw, tijdelijk snapshot dat de recentste data van het systeemregister bevat.
2. Vergelijken van het snapshot, dat de gebruiker geselecteerd heeft, met het zojuist gemaakte tijdelijk snapshot.
3. Verwijderen van het tijdelijk snapshot.
4. Weergeven van de aangetroffen wijzigingen.

## Resultaten van de vergelijking

De Register Monitor toont de resultaten van de gevonden wijzigingen in een nieuw venster.

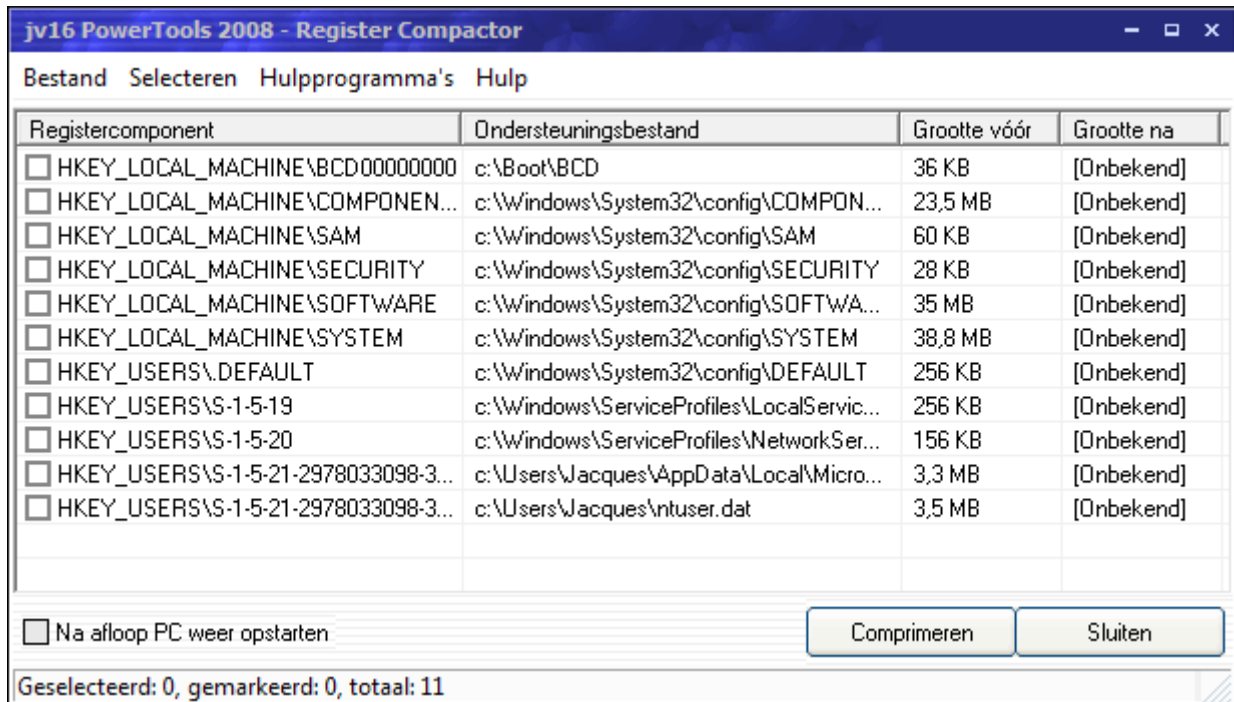


Afbeelding 34: De lijst van de gevonden registerwijzigingen.

U kunt het resultatenvenster gebruiken om de toegevoegde items te verwijderen met *Verwijderen* of om de gewijzigde items terug te zetten zoals zij waren in het vroegere snapshot. Selecteer alle terug te zetten items en klik op *Terugdraaien* om alle wijzigingen tussen twee snapshots teniet te doen.

Wees echter voorzichtig met *Terugdraaien*, omdat die optie ook noodzakelijke systeemwijzigingen ongedaan kan maken en dus ernstige systeemfouten kan veroorzaken.

## De Register Compactor



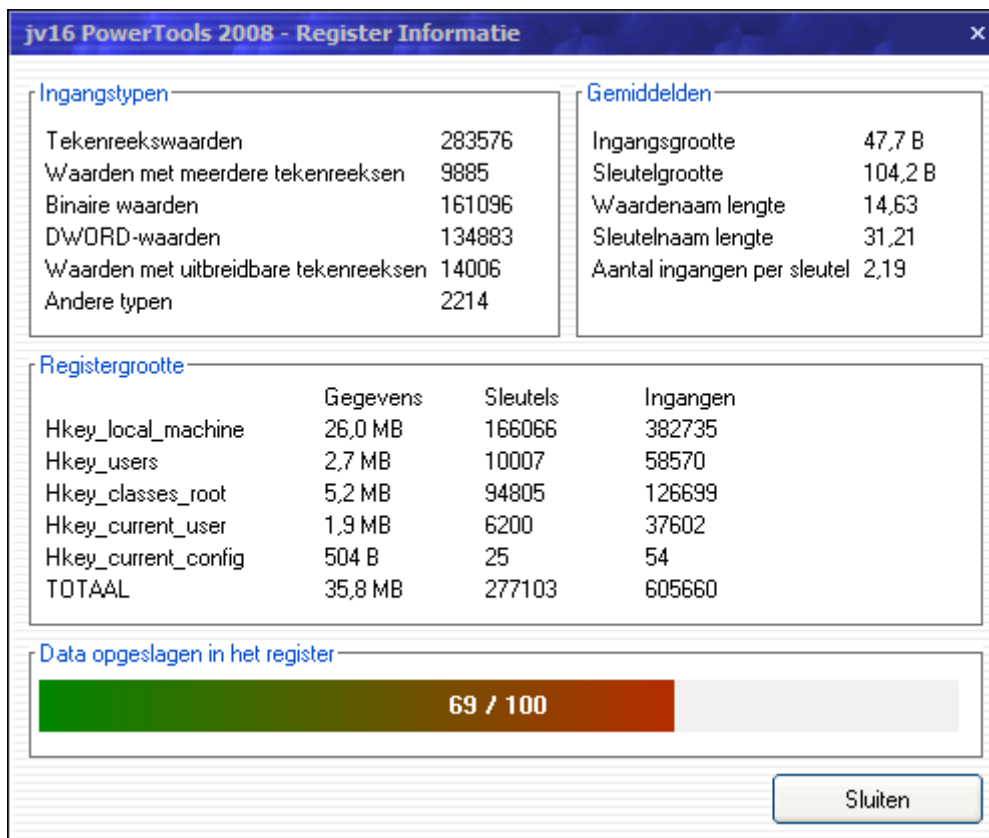
Afbeelding 35: Met de Register Compactor kunt u de omvang van de registerondersteuningsbestanden verminderen

De Register Compactor laat u makkelijk de omvang van uw register verkleinen zonder gegevens eruit te verwijderen. Dat wordt bekomen door eigenlijk de ganse registerstructuur van voren af aan weer op te bouwen. Daarbij worden alle lege ruimte en andere overbodige gegevens uit de registerstructuur verwijderd.

Het register compacter maken vermindert zowel de hoeveelheid RAM als de ruimte op de vaste schijf die nodig is om het systeemregister op te slaan.

Het register compacter maken wordt soms ook "**register comprimeren**" of "**register defragmenteren**" genoemd, allemaal termen voor dezelfde handeling.

## De Register Informatie



Afbeelding 36: De Register Informatie toont u statistische gegevens over uw register

Het hulpprogramma Register Informatie toont u informatie over de gegevens die uw register bevat.

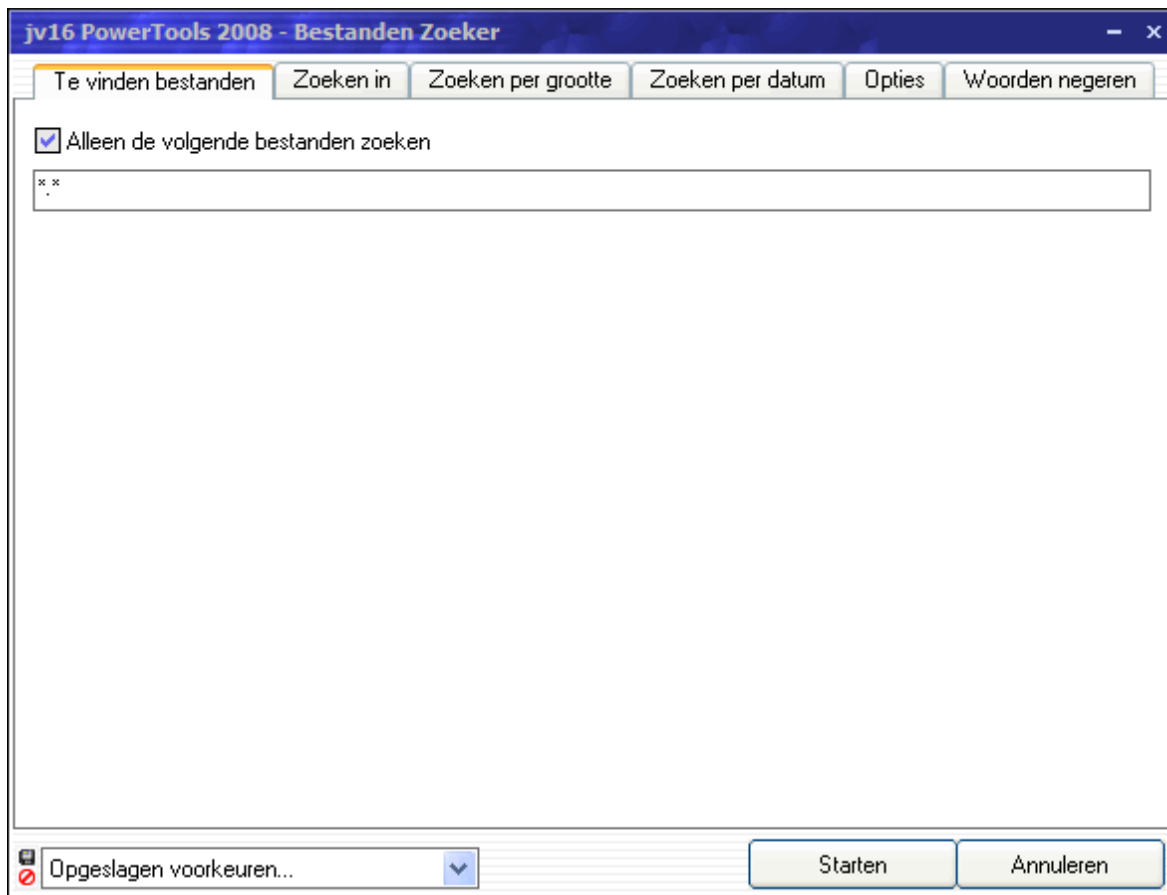
De tool is vooral bedoeld voor gevorderde gebruikers die willen weten wat er precies in het register is opgeslagen en hoeveel plaats dat inneemt.

Vergeet niet dat de grootte van het register opgegeven door de Register Informatie en die door de Register Compactor spruiten uit een verschillende benadering. De Register Informatie toont u hoeveel gegevens het register bevat, terwijl de Register Compactor aangeeft hoeveel plaats er nodig is om die gegevens op te slaan op de vaste schijf.

De indicator “data opgeslagen in het register” vertelt u ruwweg hoeveel gegevens uw register bevat: hoe kleiner de waarde, hoe beter. Ofschoon het register opruimen overigens de waarde drastisch kan verminderen, speelt het geselecteerde besturingssysteem ook een belangrijke rol. Zelfs na de schoonste installatie van Windows Vista, bevat het register gewoonlijk meer gegevens dan in een Windows XP systeem waarvan het register nooit goed opgeruimd werd.

## De Bestanden Zoeker

Wanneer u bepaalde bestanden op uw computer wilt opsporen, dan is de Bestanden Zoeker wat u nodig hebt. Hij kan bestanden opsporen via de bestandsnaam en -extensie, via de grootte van de bestanden en via de datum van aanmaak, wijziging van of laatste toegang tot de bestanden.



Afbeelding 37: De gebruikersinterface van de Bestanden Zoeker

De tab *Te vinden bestanden* laat u één of meer Jokertekens en/of bestandsnamen invoeren waarnaar u wilt zoeken. Wanneer u bijv. alle tekstbestanden (bestanden met de extensie .txt) wilt vinden, schrijft u: “\*.txt”, om daarbij nog alle logbestanden te vinden, schrijft u “\*.txt; \*.log”. jv16 PowerTools 2008 ondersteunt ook zogenoemde negatie Jokers. Wanneer u bv. alle tekstbestanden wilt vinden, maar geen bestanden met de naam readme.txt, schrijft u “\*.txt; -readme.txt”.

*Zoeken per grootte* laat u met grote nauwkeurigheid de grootte van de bestanden die u wilt vinden aanduiden. Om bv. alle bestanden te vinden die ongeveer 100 kB groot zijn, gebruikt u het selectievakje naast *Alleen bestanden met specifieke grootte zoeken*, en vervolgens het keuzerondje naast *Bestanden die zijn*. Kies dan in de vervolgkeuzelijst eronder *Ongeveer gelijk aan*, schrijf 100 in het vakje ernaast en selecteer “kB” in de vervolgkeuzelijst rechts daarnaast.

De *Ongeveer gelijk aan* grootte is als volgt te verstaan: bestanden hebben “ongeveer dezelfde grootte” als hun verschil in omvang niet meer dan 5% van hun grootte (minder of meer) bedraagt. Als u bv. bestanden zoekt van “ongeveer” 100 kB, dan zou de tool bestanden weergeven waarvan de grootte tussen 95 kB en 105 kB bedraagt.

*Zoeken per datum* laat u bestanden zoeken op basis van de datum van aanmaak, laatste toegang of laatste wijziging.

De “Opties” bevatten de volgende keuzemogelijkheden:

- *Zo min mogelijk processortijd gebruiken* vertelt het programma dat uw computer bezig is met andere taken en dat de Bestanden Zoeker alleen vrije computerverwerkingstijd mag gebruiken.
- *Diepe mapstructuren overslaan om snelheid te verbeteren* laat de tool alle mappen overslaan, die verder liggen dan **vier** (of meer) folders van het originele pad. Als u bv. de tool alle bestanden laat vinden in C:\ en de optie inschakelt “Diepe mapstructuren overslaan”, dan zal hij ook zoeken in C:\Windows\, C:\Windows\System32\ en C:\Windows\System32\etc\, maar niet meer in C:\Windows\System32\etc\drivers\ of om 't even welke onderliggende map daarvan.
- *Systeemmap overslaan om veiligheid te verhogen* laat de tool geen bestanden of subfolders van de systeemmap (standaard C:\Windows) weergeven, noch van de systeeminstellingenmap (alleen in NT-systemen: standaard C:\Documents and Settings\), noch van hun subfolders.
- *Na afloop venster niet tonen* is slechts doeltreffend als u het venster tijdens de scan minimaliseert. Als u dat gedaan hebt, zal het venster standaard weer verschijnen wanneer de taak voltooid is. U kunt dat gedrag met deze optie uitschakelen.

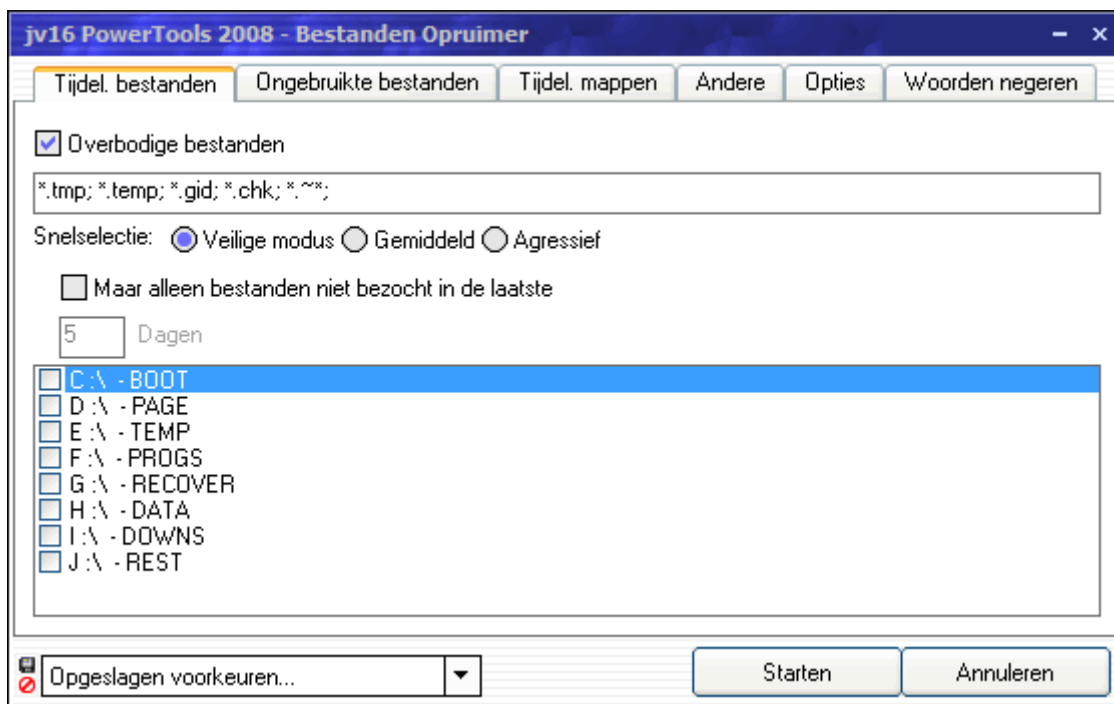
Het onderdeel “*Woorden negeren*” laat u zogenoemde te negeren woorden aanduiden. Als één van die woorden in het geanalyseerde materiaal (zoals de bestandsnaam of -map) gevonden wordt, dan zal het bestand niet weergegeven worden.

Tip: U kunt ook “*Woorden negeren*” aanwenden om **mappen te weren** uit de zoekbewerking. Als u bv. wilt zoeken in alle mappen van C:\ maar niet in C:\Windows\, voert u gewoon C:\ in onder de tab “Zoeken in” en C:\Windows onder de tab “Woorden negeren”. Dezelfde truc werkt ook in menig ander hulpprogramma van jv16 PowerTools 2008.

jv16 PowerTools 2008 gebruikt het onderdeel “Bestanden Tool” om alle bestanden gevonden door de Bestanden Zoeker en de Bestanden Opruimer weer te geven. De Bestanden Tool bevat een uitgebreide reeks functies. Voor meer info daarover zie het hoofdstuk Bestanden Tool in dit Handboek (pag. 58 e.v.).

## De Bestanden Opruimer

U kunt makkelijk in onbruik geraakte en achtergebleven tijdelijke bestanden vinden met de Bestanden Opruimer. U moet echter beseffen dat de taak te bepalen welke bestanden verwijderd mogen worden heel moeilijk en complex is. Wis daarom niet automatisch alle bestanden die de Bestanden Opruimer gevonden heeft. Neem altijd eerst de lijst van de gevonden bestanden grondig door voor u iets onderneemt.



Afbeelding 38: De Bestanden Opruimer helpt u ongewenste bestanden verwijderen

U kunt de Bestanden Opruimer gebruiken om veel verschillende bestandstypen te vinden. De belangrijkste mogelijkheden zijn:

- Zoeken naar *Overbodige bestanden* analyseert alleen de naam van de bestanden. De *Snelselectie* optie bevat voorgedefinieerde bestandsnaamextensies die tamelijk veilig verwijderd kunnen worden. U kunt die optie heel wat veiliger maken door het selectievakje naast *Maar alleen bestanden niet bezocht in de laatste...* aan te vinken.
- Zoeken naar *lege bestanden* (onder de tab “Ongebruikte bestanden”).
- Zoeken naar *ongebruikte lettertypen* (zie tab “Andere”). Dat onderdeel geeft alle lettertypen uit de map met systeemlettertypen weer die niet gebruikt werden in de laatste 30 dagen.
- *Alle bestanden van de computers tijdelijke mappen weergeven* laat u de volledige inhoud van de tijdelijke folders van uw systeem weergeven. Inschakelen van de optie *Maar alleen bestanden niet bezocht in de laatste...* zal de kans verlagen dat de bestanden nog altijd in gebruik zijn.
- *Weergeven van alle bestanden die sinds enige tijd niet gebruikt en/of gewijzigd zijn* (zie “Ongebruikte bestanden”). U moet erg voorzichtig zijn als u op het punt staat die bestanden te verwijderen.
- *Weergeven van ongebruikte gedeelde DLL en OCX bestanden* (onder de tab “Andere”) geeft alle ongebruikte systeembestanden weer. Die functie is best veilig te gebruiken. De lijst van niet gebruikte systeembestanden wordt rechtstreeks uit het systeem gehaald, d.w.z. dat de functie geen

gebruik maakt van de datum van laatste toegang tot die bestanden of van gelijkaardige technieken.

De Bestanden Opruimer ondersteunt de volgende opties:

- *Automatisch alle gevonden bestanden verwijderen* laat de Bestanden Opruimer automatisch alle gevonden bestanden verwijderen. Het gebruik van die optie is **ten zeerste af te raden**.
- *Zo min mogelijk processortijd gebruiken* vertelt het programma dat uw computer bezig is met andere taken en dat de Bestanden Opruimer alleen vrije computerverwerkingstijd mag gebruiken.
- *Diepe mapstructuren overslaan om snelheid te verbeteren* laat de tool alle mappen overslaan, die verder liggen dan **vier** (of meer) folders van het originele pad. Als u bv. de tool opdraagt alle bestanden te vinden in C:\ en de optie inschakelt “Diepe mapstructuren overslaan”, dan zal hij ook zoeken in C:\Windows\, C:\Windows\System32\ en C:\Windows\System32\etc\, maar niet meer in C:\Windows\System32\etc\drivers\ of om 't even welke onderliggende map daarvan.
- *Systeemmappen overslaan om veiligheid te verhogen* laat de tool geen bestanden of subfolders van de systeemap (standaard C:\Windows\), weergeven, noch van de systeeminstellingenmap (alleen in NT-systemen: standaard C:\Documents and Settings\), noch van hun subfolders.
- *Na afloop venster niet tonen* is slechts doeltreffend als u het venster tijdens de scan minimaliseert. Als u dat gedaan hebt, zal het venster standaard weer verschijnen wanneer de taak voltooid is. U kunt dat gedrag met deze optie uitschakelen.

U kunt ook aanduiden welke stations de Bestanden Opruimer moet analyseren. De selectie van alle stations levert meer resultaten op, maar de zoekoperatie verloopt trager.

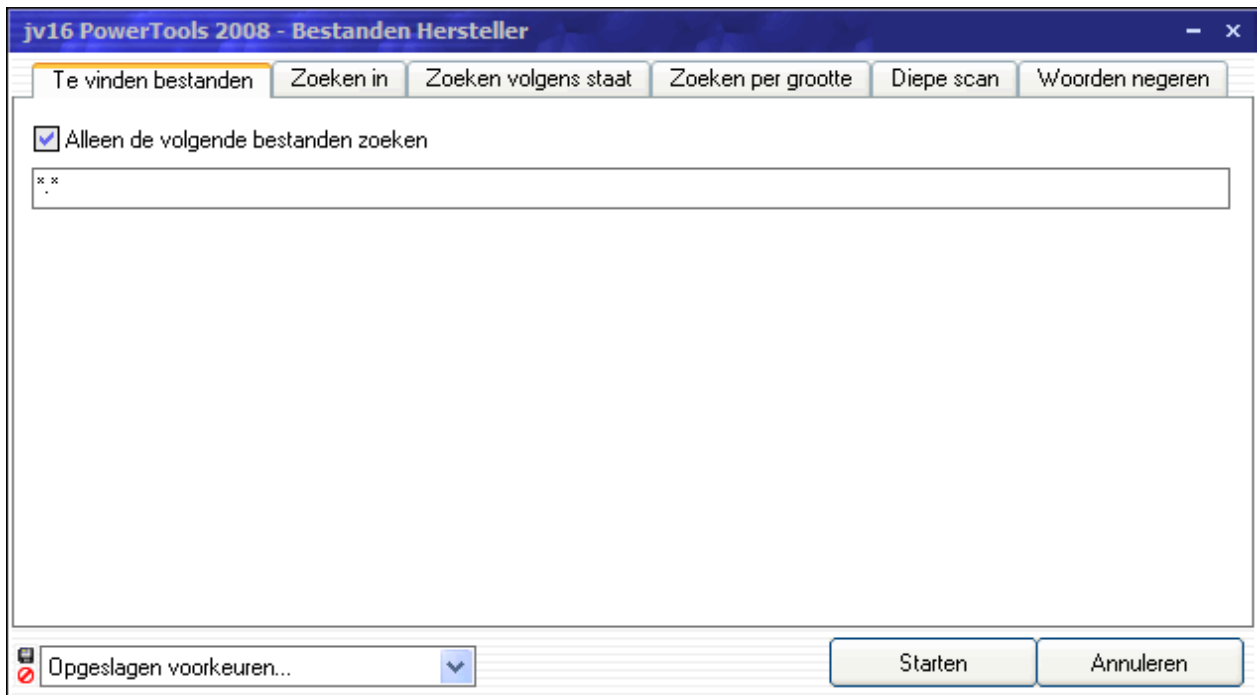
De tab “*Woorden negeren*” laat u zogenoemde te negeren woorden aanduiden. Als één van die woorden in het geanalyseerde materiaal (zoals de bestandsnaam of -map) gevonden wordt, dan zal het bestand niet weergegeven worden.

Tip: U kunt ook “*Woorden negeren*” aanwenden om **mappen te weren** uit de zoekbewerking. Als u bv. wilt zoeken in alle mappen van C:\ maar niet in C:\Windows\, vinkt u gewoon C:\ aan onder de te scannen stations van de tab “Tijdel. bestanden” en voert u “C:\Windows” in onder de tab “Woorden negeren”. Dezelfde truc werkt ook in menig ander hulpprogramma van jv16 PowerTools 2008.

jv16 PowerTools 2008 gebruikt de “Bestanden Tool” om alle bestanden gevonden door de Bestanden Zoeker en de Bestanden Opruimer weer te geven. De Bestanden Tool bevat een uitgebreide reeks functies. Voor meer info daarover zie het hoofdstuk Bestanden Tool in dit Handboek (pag. 58 e.v.).

## De Bestanden Hersteller

Nadat u een bestand verwijderd hebt is het nog niet echt verwijderd van uw vaste schijf. De ruimte die het inneemt is gewoon gemarkeerd als “vrij” en kan in het vervolg overschreven worden. De Bestanden Hersteller laat u een lijst weergeven van zulke verwijderde bestanden en biedt u de mogelijkheid ze terug te zetten.



Afbeelding 39: De Bestanden Hersteller laat u verwijderde bestanden terughalen

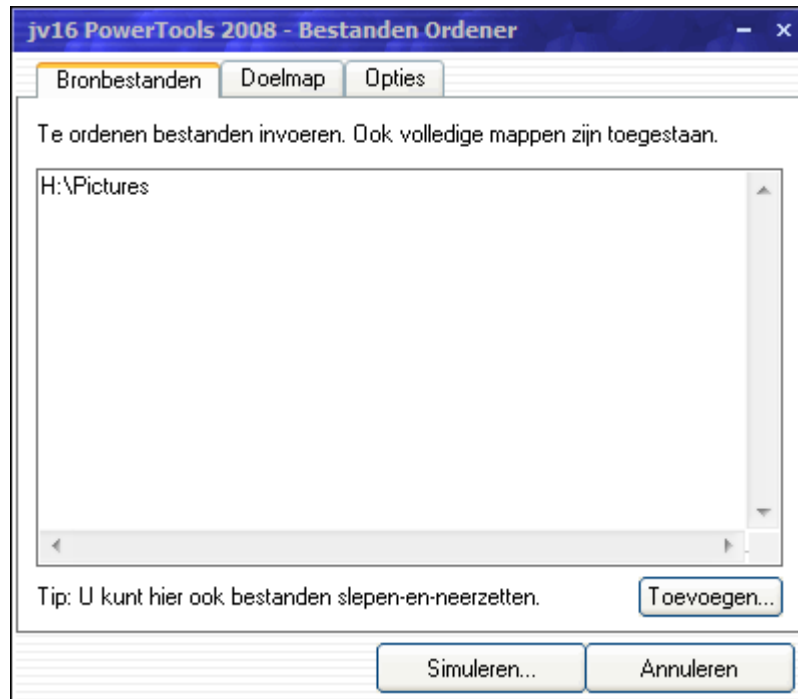
De tab *Te vinden bestanden* laat u een zoekpatroon of zoekpatronen invoeren waarmee de bestanden moeten overeenstemmen om weergegeven te worden.

*Zoeken volgens staat* laat u bepalen of het hulpprogramma alleen bestanden moet weergeven die met een bepaalde graad van waarschijnlijkheid teruggezet kunnen worden. U kunt bv. alleen bestanden laten weergeven die met een waarschijnlijkheid van 95% hersteld kunnen worden.

*Diepe Scan* betekent dat de tool zal pogen bestanden te vinden en te herstellen die gedeeltelijk met nieuwe gegevens overschreven werden. Die zoekmethode duurt heel wat langer dan de normale scan. U moet ze alleen maar gebruiken als u weet waarmee u bezig bent.

*Woorden negeren* laat u zoektermen invoeren die niet getoond moeten worden in de resultatenlijst.

## De Bestanden Ordener



Afbeelding 40: De Bestanden Ordener laat u omvangrijke reeksen bestanden ordenen in hun eigen subfolders

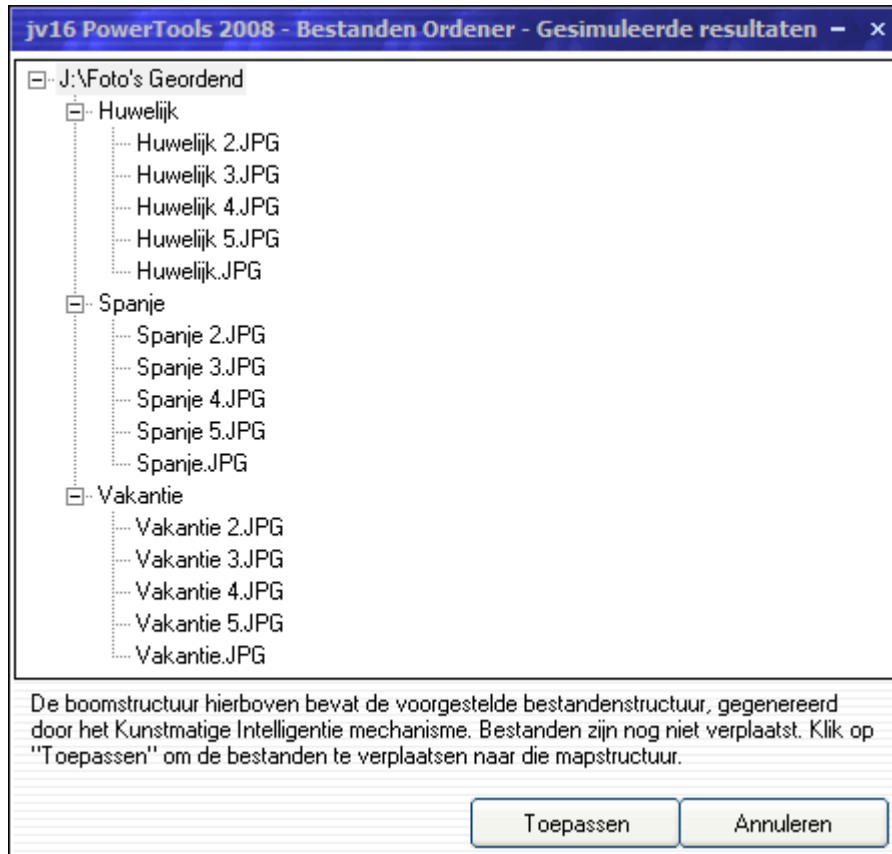
De Bestanden Ordener laat u makkelijk bestanden ordenen in hun eigen subfolders. Die tool was ontworpen om bestandenverzamelingen te ordenen. Als u bv. een download manager gebruikt die zijn gegevens altijd downloadt naar “C:\Downloads”, dan zal die map in een mum van tijd er als een warboel uitzien.

Het probleem kan erg makkelijk opgelost worden met de Bestanden Ordener.

Om te beginnen duidt u gewoon in het vak *Bronbestanden* de bestanden aan die u wilt ordenen. U kunt de bestanden vanaf de Windows Verkenner of vanaf Mijn Computer slepen-en-neerzetten, ofwel kunt u de optie *Toevoegen* gebruiken. U kunt ook volledige folderpaden invoeren, zoals bv. H:\Pictures uit het voorbeeld hierboven (afbeelding 40).

U moet ook de *Doelmap* invoeren. Met andere woorden: u moet de map aanduiden waarin u de bestanden geordend wilt hebben. Als u bv. muziekbestanden gedownload hebt, zoudt u ze kunnen opslaan in C:\MP3\.

Klik vervolgens op *Simuleren...* en wacht totdat de tool de voorgestelde mapstructuur gemaakt heeft. Let wel: er is **nog altijd niets ondernomen**, de bestanden worden slechts verplaatst (of gekopieerd, naargelang uw instellingen) naar de mapstructuur wanneer u klikt op *Toepassen* in de volgende stap.



Afbeelding 41: De voorgestelde boomstructuur gemaakt door de Bestanden Ordener

De gegenereerde mapstructuur is gewoonlijk niet perfect. Daarom kunt u haar makkelijk bewerken door bestanden van de ene subfolder naar een andere te slepen of door de bestanden te verwijderen (d.w.z. beletten dat zij gekopieerd of verplaatst worden naar de nieuwe structuur) met de Del-toets van uw toetsenbord.

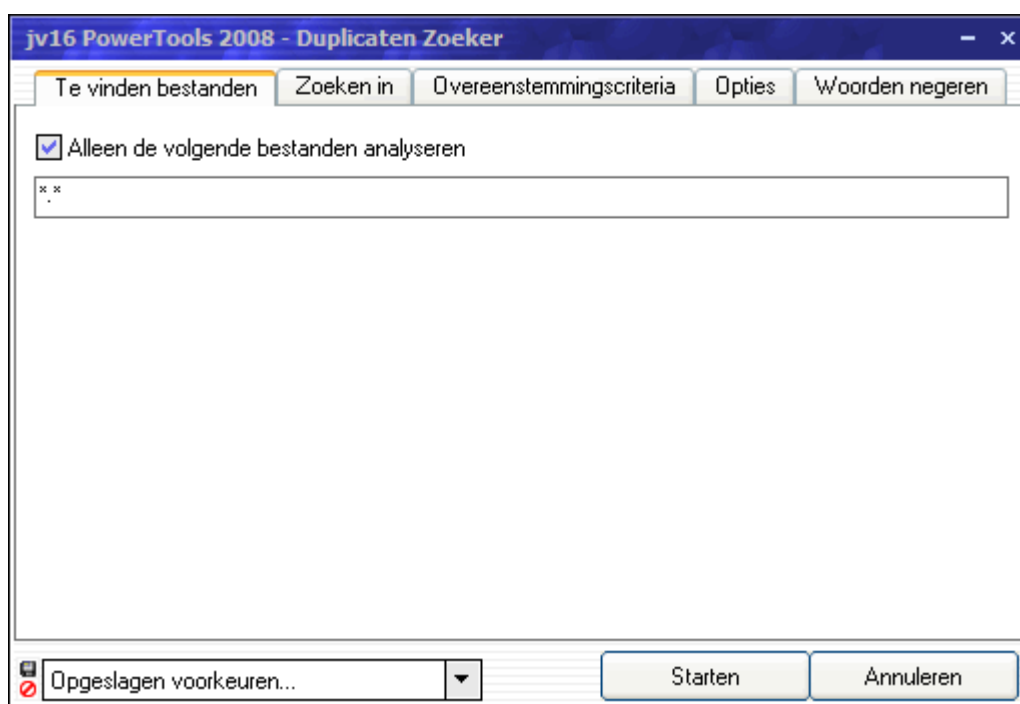
Wanneer u tevreden bent met het resultaat, klik dan op *Toepassen* en de tool zal de mapstructuur maken in de nader aangeduide doelmap en de bestanden naar die nieuwe map verplaatsen (of kopiëren).

## De Duplicaten Zoeker

Duplicaten (dubbelgangers) vinden, d.w.z. bestanden met exact identieke inhoud, is zo goed als onmogelijk zonder een goed, specifiek daartoe ontworpen, hulpprogramma. De Duplicaten Zoeker is een heel gemakkelijke en ongecompliceerde tool om die dubbelgangers te vinden.

De Duplicaten Zoeker maakt gebruik van een drievoudig geoptimaliseerde, bit-per-bit analysator. Dat betekent dat hij de inhoud van de bestanden bit-per-bit analyseert om 100% zeker te zijn dat de bestanden werkelijk identiek zijn.

Vergeet niet dat **alle duplicaten niet zomaar veilig verwijderd kunnen worden**. Het tegendeel is meestal waar. Daarom is het gebruik van de Duplicaten Zoeker alleen aanbevolen om dubbelgangers te vinden in verzamelingen, zoals muziek- of videocollecties.



Afbeelding 42: De Duplicaten Zoeker is een makkelijke manier om alle dubbelgangers op uw systeem te vinden

De tab *Te vinden bestanden* bepaalt welk soort bestanden u wilt laten analyseren. Standaard zijn dat “\*. \*; \*.exe; \*.dll; \*.ocx; \*.sys; \*.vxd;” en dat betekent gewoon dat de tool alle bestanden zal analyseren (\*. \*) behalve toepassingen (\*.exe), systeembibliotheken (\*.dll) en andere systeembestanden (\*.ocx, \*.sys, \*.vxd). Dat gebeurt zo om de veiligheid van de functie te verhogen.

Het onderdeel *Zoeken in* laat u de mappen aanduiden die u wilt laten analyseren. Merk op dat de zoekoperatie naar dubbelgangers heel wat systeembronnen en processortijd vergt. Daardoor zal de analyse van bv. alle vaste schijven tegelijk heel wat tijd in beslag nemen.

De Duplicaten Zoeker ondersteunt de volgende opties:

- *Zo min mogelijk processortijd gebruiken* vertelt het programma dat uw computer bezig is met andere taken en dat de Duplicaten Zoeker alleen vrije computerverwerkingstijd mag gebruiken.

- *Diepe mapstructuren overslaan om snelheid te verbeteren* laat de tool alle mappen overslaan, die verder liggen dan **vier** (of meer) folders van het originele pad. Als u bv. de tool opdraagt alle bestanden te vinden in C:\ en de optie inschakelt “Diepe mapstructuren overslaan”, dan zal hij ook zoeken in C:\Windows\, C:\Windows\System32\ en C:\Windows\System32\etc\, maar niet meer in C:\Windows\System32\etc\drivers\ of om 't even welke onderliggende map daarvan.
- *Bestanden groter dan 100 MB overslaan om snelheid te verbeteren* kan de prestaties van de Duplicaten Zoeker drastisch verhogen als u veel omvangrijke bestanden op uw systeem hebt staan.
- *Kruiselingse stationscontrole uitschakelen om snelheid te verbeteren*. Laat ons zeggen dat u bv. de Duplicaten Zoeker ingesteld hebt om dubbelgangers te zoeken in de mappen C:\My Music\ en C:\MP3s\. Zo u deze instelling ingeschakeld hebt, dan zal de tool de bestanden, gevonden in C:\My Music\, niet vergelijken met die in de map C:\MP3s\. Dat zal de snelheid van de scan ingrijpend verhogen, maar het kan de tool sommige dubbelgangers laten missen.
- *Systeemmap overslaan om veiligheid te verhogen* laat de tool geen bestanden of subfolders van de systeemmap (standaard C:\Windows\) weergeven, noch van de systeeminstellingenmap (alleen in NT-systemen: standaard C:\Documents and Settings\), noch van hun subfolders.
- *Na afloop venster niet tonen* is slechts doeltreffend als u het venster tijdens de scan minimaliseert. Als u dat gedaan hebt, zal het venster standaard weer verschijnen wanneer de taak voltooid is. U kunt dat gedrag met deze optie uitschakelen.

De tab “*Woorden negeren*” laat u zogenoemde te negeren woorden aanduiden. Als één van die woorden in het geanalyseerde materiaal (zoals de bestandsnaam of -map) gevonden wordt, dan zal het bestand niet weergegeven worden.

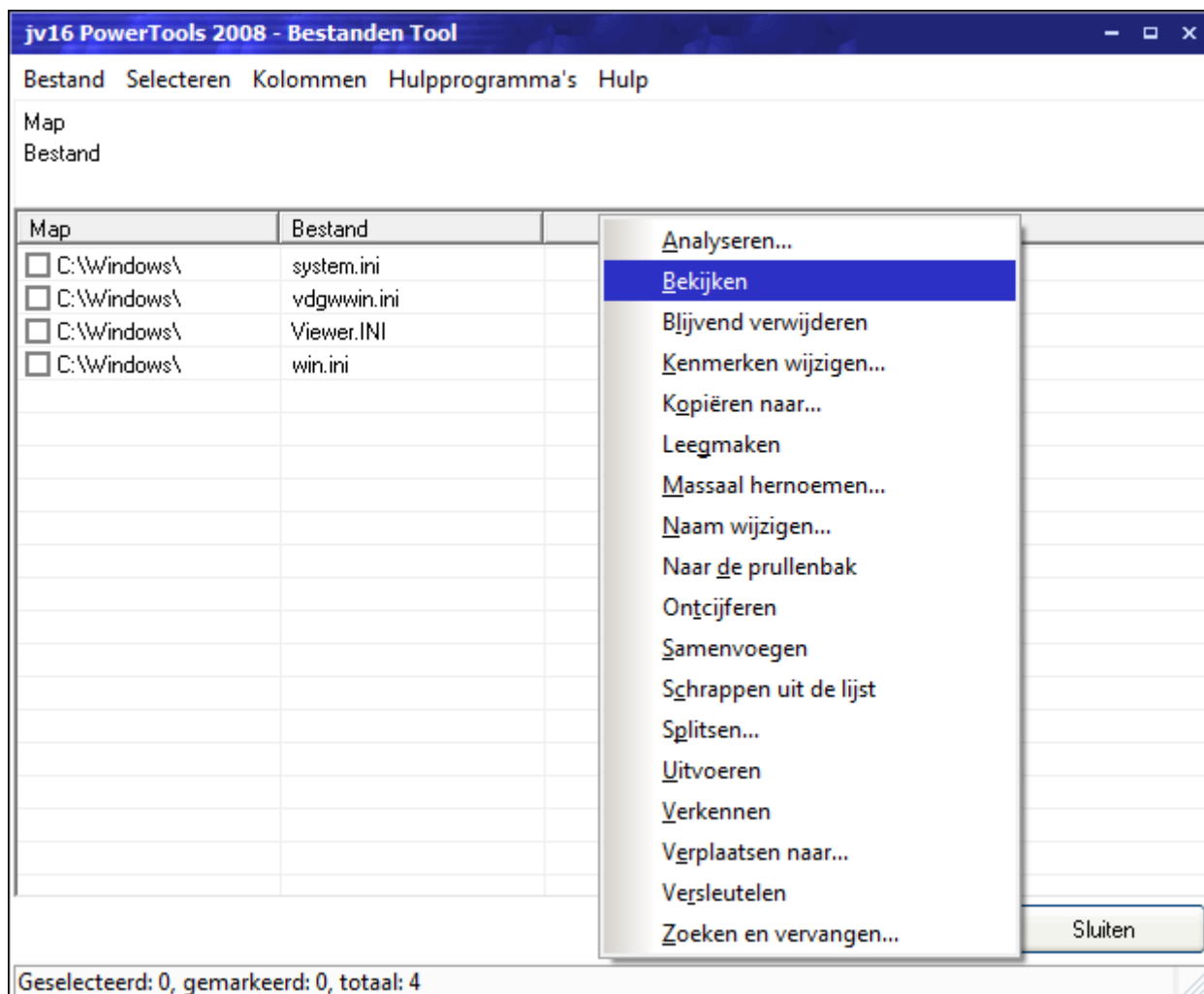
Tip: U kunt ook “*Woorden negeren*” aanwenden om **mappen** te **weren** uit de zoekbewerking. Als u bv. wilt zoeken in alle mappen van C:\My Music\ behalve in C:\My Music\Backups\, voegt u gewoon C:\My Music\ toe onder de tab “Zoeken in” en C:\My Music\Backups\ onder de tab “*Woorden negeren*”. Dezelfde truc werkt ook in menig andere tool van jv16 PowerTools 2008.

## De Bestanden Tool

De krachtigste tool van jv16 PowerTools 2008 om met bestanden te werken is de Bestanden Tool.

De Bestanden Tool is helemaal niet ontworpen om de Windows Verkenner te vervangen, hij is integendeel ontworpen om te doen wat de Windows Verkenner niet kan doen.

Om toegang te krijgen tot de Bestanden Tool moet u de Bestanden Zoeker of de Bestanden Opruimer gebruiken, of u kunt ook bestanden slepen-en-neerzetten in het hoofdvenster van jv16 PowerTools en het programma zal dan automatisch de Bestanden Tool openen en er de bestanden in weergeven.



Afbeelding 43: De Bestanden Tool toont wat bestanden en de functies onder de "Meer Functies" knop

De gebruikersinterface van de Bestanden Tool is eigenlijk een lijst met bestanden. U kunt de tool meer informatie over de bestanden laten tonen met het Kolommen menu.

De Bestanden Tool kan heel wat gangbare informatie over de bestanden weergeven, zoals grootte, aanmaakdatum en kenmerken. Maar bovendien kan de tool informatie uit uitvoerbare bestanden en MP3's halen en hij kan de CRC, SHA1 of MD5 controlesommen meteen berekenen.

De echte kracht achter de `Bestanden Tool` schuilt echter onder de knop **Meer Functies**. U zult wel eerst één of meerdere bestanden moeten selecteren alvorens u op die knop kunt klikken.

De knop *Meer Functies* bevat de volgende mogelijkheden:

- *Kopiëren naar* maakt een kopie van de geselecteerde bestanden en stuurt ze naar de gewenste locatie.
- *Verplaatsen naar* verplaatst de geselecteerde bestanden naar de gewenste locatie.
- *Naam wijzigen* hernoemt één enkel bestand. De gebruiker wordt gevraagd een nieuwe bestandsnaam te geven.
- *Massaal hernoemen* laat u veel bestanden tegelijk een andere naam geven op een heel eenvoudige doch krachtige manier. Zie het hoofdstuk *Massa Bestanden Hernoemer* voor meer informatie.
- *Kenmerken wijzigen* laat u kenmerken (attributen) toevoegen aan de geselecteerde bestanden of sommige kenmerken ervan verwijderen. Zie het hoofdstuk *Bestandskenmerken Tool* voor meer informatie.
- *Zoeken en vervangen* laat u gegevens zoeken in bestanden en vervangen door andere gegevens. De functie werkt op dezelfde manier als de *Register Zoeker en Vervanger*. Voor meer informatie zie het hoofdstuk *Zoeken en Vervangen in Bestanden*.
- *Uitvoeren* opent het geselecteerde bestand met zijn standaardtoepassing zoals bepaald in uw systeeminstellingen. Wanneer u bv. een programma uitvoert zal het programma zelf starten, als u een tekstbestand uitvoert zal het geopend worden in uw standaard teksteditor.
- *Verkennen* opent de map waarin het bestand zich bevindt in Windows' *Verkenner*.
- *Leegmaken* verwijdert de inhoud van het bestand; ontworpen om bv. logbestanden leeg te maken.
- *Blijvend verwijderen* verwijdert de bestanden zodanig dat zij nooit meer teruggehaald kunnen worden. Bestanden blijvend verwijderen verhoogt de privacy maar de keerzijde ervan is de trage uitvoering. De juiste wijze waarop de bestanden vernietigd worden kan geconfigureerd worden onder de *Programma-Instellingen*.
- *Naar de Prullenbak* verwijdert de geselecteerde bestanden en verplaatst ze naar de Prullenbak.
- *Splitsen* laat u bestanden splitsen in verschillende delen.
- *Samenvoegen* voegt twee of meer bestanden samen. Let wel: de originele bestanden worden niet gewijzigd, maar er wordt een nieuw bestand met de inhoud van de geselecteerde bestanden gemaakt. De gebruiker moet het nieuwe bestand een naam geven.
- *Versleutelen* laat u bestanden versleutelen met een ganse waaier van opties. Voor meer informatie, gelieve het hoofdstuk *Bestanden Encryptie* te lezen.
- *Ontcijferen* ontcijfert de geselecteerde bestanden. Dat wil zeggen: u moet de bestanden die u voordien versleuteld hebt, eerst ontcijferen voor u ze weer kunt gebruiken.
- *Bekijken* opent het geselecteerde bestand met de standaard bestandsviewer van *Java 16 PowerTools* (zoals aangeduid in de *Programma-Instellingen*).
- *Analyseren...* gebruikt KI (Kunstmatige Intelligentie) en statistische methodes om te gissen naar het gebruik en de inhoud van het bestand. De functie houdt helemaal geen rekening met de bestandsextensie, noch poogt ze een gekende bestandsheader-informatie te ontdekken. Als u bestanden hebt die u niet herkent, dan kan de functie *analyseren* u wellicht helpen. Voor meer informatie, gelieve het hoofdstuk *Bestanden Ontleider* te bekijken.
- *Verwijderen uit deze lijst* verwijdert de geselecteerde bestanden uit de *Bestanden Tool*. Die bestanden worden echter niet van de vaste schijf verwijderd.

De verschillende tools onder de knop *Meer Functies* hebben verschillende vereisten waaraan voldaan moet zijn vooraleer u hen kunt gebruiken. Volgende tabel geeft een overzicht.

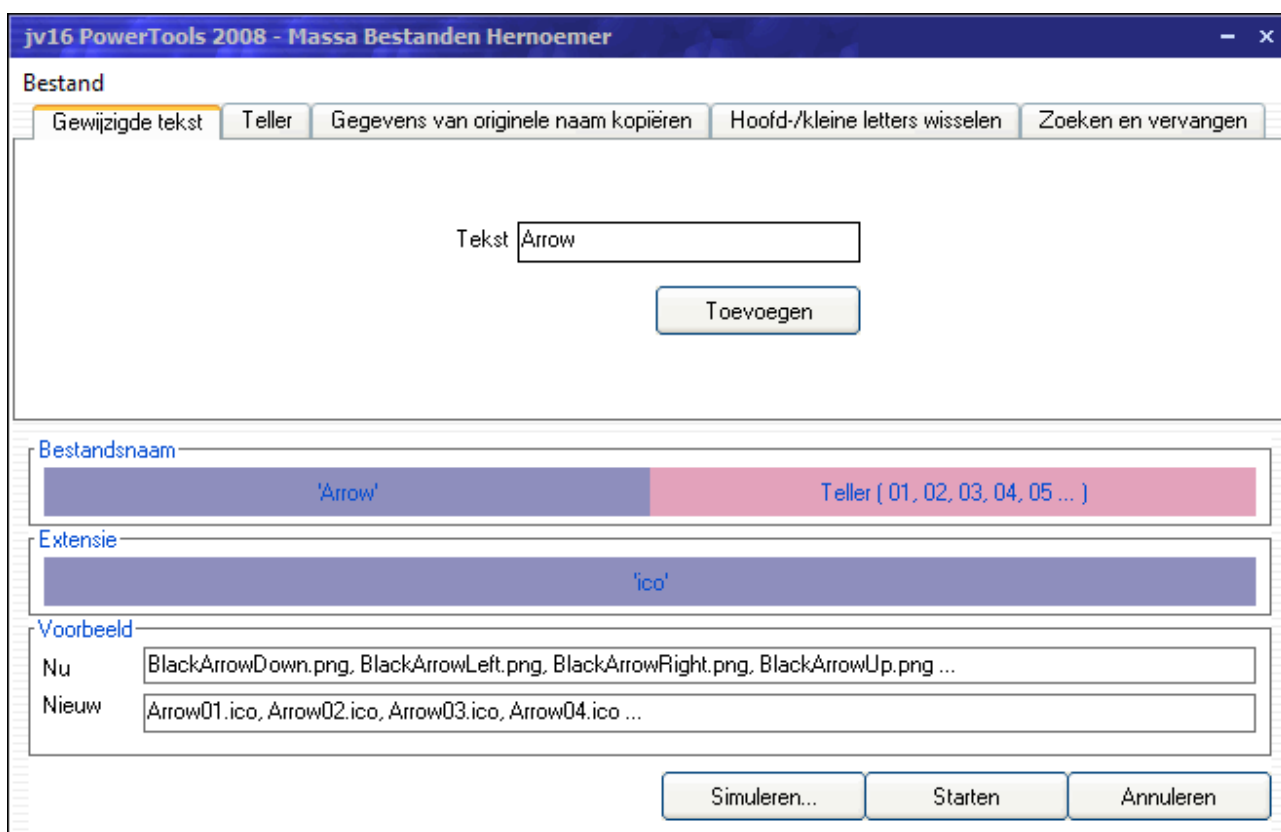
<b>Functie</b>	<b>Aantal bestanden dat geselecteerd moet zijn</b>
Kopiëren naar	Één bestand of meerdere
Verplaatsen naar	Één bestand of meerdere
Naam wijzigen	Slechts één bestand
Massaal hernoemen	Twee of meer bestanden
Kenmerken wijzigen	Één bestand of meerdere
Zoeken en vervangen	Één bestand of meerdere
Uitvoeren	Slechts één bestand
Verkennen	Slechts één bestand
Leegmaken	Één bestand of meerdere
Blijvend verwijderen	Één bestand of meerdere
Naar de Prullenbak	Één bestand of meerdere
Verwijderen uit deze lijst	Één bestand of meerdere
Splitsen	Één bestand of meerdere
Samenvoegen	Twee of meer bestanden
Versleutelen	Één bestand of meerdere
Ontcijferen	Één bestand of meerdere
Bekijken	Één bestand of meerdere
Analyseren...	Slechts één bestand

Tip: U kunt bestanden vanaf Windows Verkenner of vanaf Mijn Computer rechtstreeks naar de Bestanden Tool slepen-en-neerzetten. U kunt ook bestanden slepen-en-neerzetten naar het hoofdvenster van jv16 PowerTools 2008 en het programma zal automatisch de Bestanden Tool openen en er de bestanden in weergeven.

## De Massa Bestanden Hernoemer

Veel bestanden tegelijk hernoemen is praktisch onmogelijk zonder hulpprogramma om bestanden massaal te hernoemen. De hernoemer van jv16 PowerTools is niet zomaar een hernoemer tool, hij is één van de meest geavanceerde op de markt, dankzij zijn unieke en gemakkelijk te gebruiken interface.

U krijgt toegang tot de Massa Bestanden Hernoemer vanaf de Bestanden Tool. Sleep enkele bestanden bv. naar het hoofdmenu van jv16 PowerTools en de Bestanden Tool wordt geopend. Selecteer dan de bestanden en klik op *Meer Functies* > *Massaal hernoemen* en de bestanden bevinden zich in de Massa Bestanden Hernoemer.



Afbeelding 44: Dozijnen bestanden tegelijk hernoemen is makkelijk met de Massa Bestanden Hernoemer

De Massa Bestanden Hernoemer werkt met **blokken**, net zoals bouwblokken of de blokkendoos waarmee u misschien als kind gespeeld hebt.

In het voorbeeld hierboven, ziet u drie blokken:

1. een tekstblok met de tekst “Arrow”,
2. een tellerblok,
3. een tweede tekstblok met de tekst “ico”.

Wanneer die drie blokken samengebracht worden, creëren zij een uniek **hernoemingspatroon**. Het eerste bestand wordt genoemd “Arrow01.ico”, het tweede “Arrow02.ico”, enz.

U kunt de blokken verplaatsen waar u maar wilt met drag-and-drop, d.w.z. grijp gewoon het blok met uw muis en zet het neer waar u wenst. U kunt een blok verwijderen door het met uw muis te

grijpen en, terwijl uw de muisknop ingedrukt houdt, te drukken op de Delete-toets van uw toetsenbord.

Om het allemaal nog makkelijker te maken, toont de Massa Bestanden Hernoemer u, om zo te zeggen, een afbeelding “Voordien” en “Nadien”.

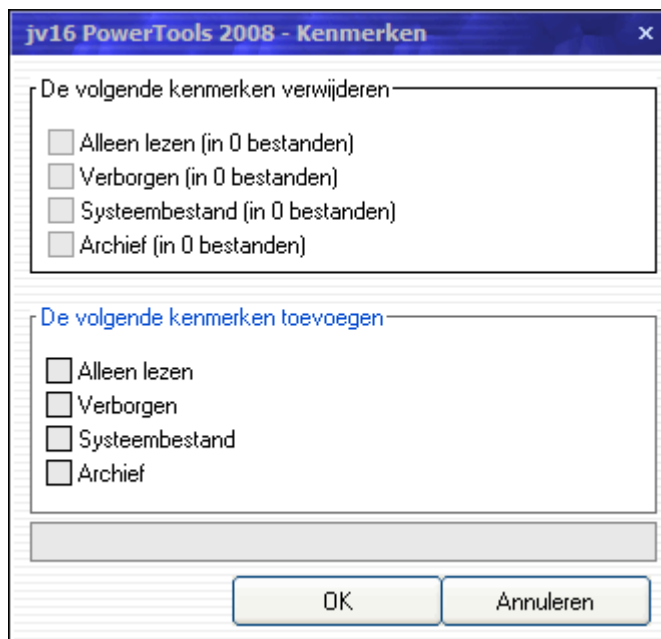
De huidige bestandsnamen zijn weergegeven in het vak ”*Voorbeeld / Nu*” en daaronder bevinden zich de nieuwe bestandsnamen in het vak “*Voorbeeld / Nieuw*”. U kunt ook de hernoemingsbewerking simuleren door onderaan te klikken op de knop “*Simuleren*”. Dat laat u zien hoe ieder geselecteerd bestand hernoemd zou worden.

Waarschuwing: de Massa Bestanden Hernoemer maakt **GEEN back-ups**. Er bestaat geen enkele mogelijkheid om de hernoemingsbewerking ongedaan te maken nadat u geklikt hebt op de knop *Starten*. Gebruik dus die functie alleen wanneer u weet waarmee u bezig bent.

## Het Bestandskenmerken Hulpprogramma

Oude kenmerken (attributen) van meerdere bestanden verwijderen of er nieuwe aan toevoegen kunt u uitvoeren met de Bestandskenmerken Tool.

U krijgt toegang tot de Bestandskenmerken Tool vanaf de Bestanden Tool. Sleep bv. enkele bestanden naar het hoofdvenster van jv16 PowerTools en de Bestanden Tool wordt geopend, selecteer dan de bestanden en klik op *Meer Functies > Kenmerken wijzigen*.



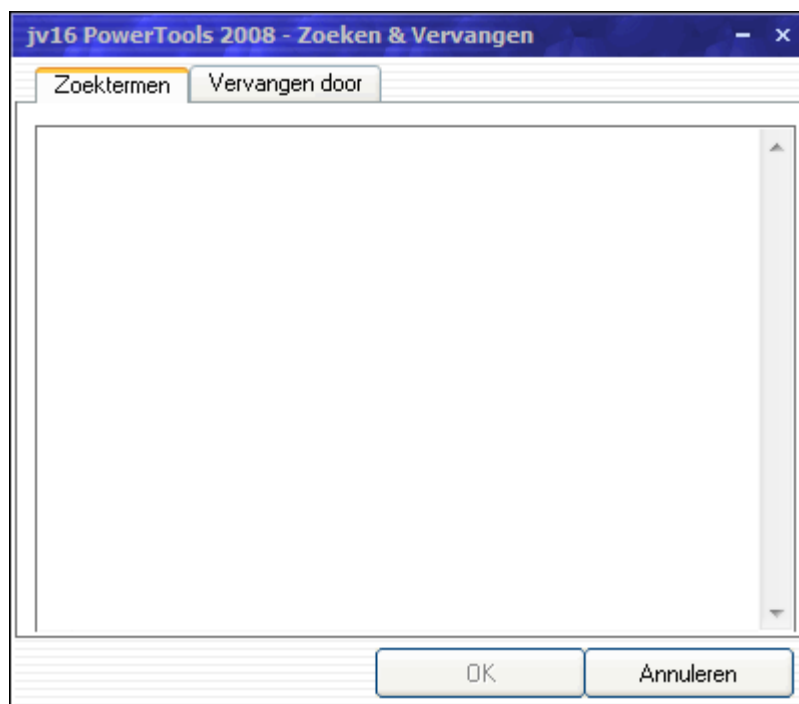
*Afbeelding 45: Bestandskenmerken wijzigen van meerdere bestanden met de Bestandskenmerken Tool*

Opgelet: de Bestandskenmerken Tool, maakt **GEEN back-ups**. Er bestaat geen enkele mogelijkheid om de bewerking ongedaan te maken nadat u geklikt hebt op “OK”. Gebruik dus dat hulpprogramma alleen wanneer u weet waarmee u bezig bent.

## Zoeken en Vervangen in Bestanden

Gegevens vervangen binnen één of meer bestanden is eenvoudig met het hulpprogramma Zoeken en Vervangen. Uiteraard moet u het **alleen** gebruiken bij **ascii tekstbestanden**, zoals .txt of .html bestanden.

U krijgt toegang tot het onderdeel Zoeken en Vervangen vanaf de Bestanden Tool. Sleep bv. enkele bestanden naar het hoofdvenster van jv16 PowerTools en de Bestanden Tool wordt geopend, selecteer dan de bestanden en klik op *Meer Functies > Zoeken en Vervangen*.



Afbeelding 46: Gegevens zoeken en vervangen binnen één of meer bestanden is een makkelijk werkje met Zoeken en Vervangen

Let wel: u moet **ten minste één zoekwoord** invoeren in het vak 'Zoektermen' en de **vervangingsterm** in het vak 'Vervangen door' alvorens de "OK" knop ingeschakeld wordt.

## Zoeken en Vervangen - Resultaten

Het onderdeel Zoeken en Vervangen gebruikt dezelfde methode als het hulpprogramma de Register Zoeker en Vervanger eerder in dit boek besproken.



Afbeelding 47: Resultaten van de Zoeken en Vervangen bewerking

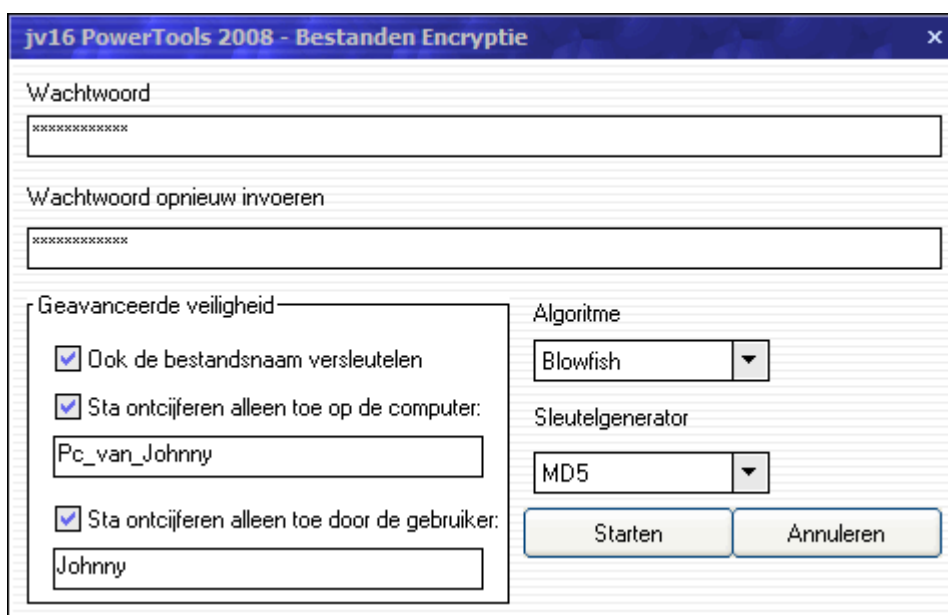
De resultaten van de zoekbewerking zijn weergegeven in een nieuw resultatenvenster (zie de afbeelding 47). U kunt de items die u niet wilt wijzigen, verwijderen via de opties van het contextmenu. U kunt het bestand in kwestie of zijn map ook op dezelfde manier openen.

Klik op de knop *Vervangen* nadat u nagegaan hebt of de lijst alleen de door u gewenste wijzigingen bevat. Tot dan toe zijn **nog geen veranderingen** doorgevoerd, zodat u nog altijd de ganse Zoeken en Vervangen procedure kunt opheffen door op de knop *Annuleren* drukken.

## De Bestanden Encryptie

De Bestanden Encryptie laat u bestanden versleutelen. Versleutelen (coderen, encryptie) betekent dat de ganse inhoud van het bestand zodanig vervormd wordt dat u slechts de wijzigingen ongedaan kunt maken, en dus het bestands oorspronkelijke inhoud terug kunt zetten, met een **wachtwoord**.

U krijg toegang tot de Bestanden Encryptie vanaf de Bestanden Tool. Sleep bv. enkele bestanden naar het hoofdvenster van jv16 PowerTools en de Bestanden Tool wordt geopend, selecteer dan de bestanden en klik op *Meer Functies > Versleutelen* en de bestanden bevinden zich in de Bestanden Encryptie tool.



Afbeelding 48: Bestanden versleutelen gebeurt snel met Bestanden Encryptie

De Bestanden Encryptie van jv16 PowerTools ondersteunt de meeste van de moderne gegevensencryptie-algoritmen en bevat ook drie heel geavanceerde en unieke manieren om uw veiligheid een stuk te verhogen: encryptie van de bestandsnaam en de mogelijkheid om ontcijferen (decoderen) slechts toe te staan op een computer met een specifieke naam en/of door een gebruiker met een specifieke naam.

Volgende gegevensencryptie-algoritmen worden ondersteund: 3Way, 3DES, Blowfish, Diamond II, FROG, Gost, Q128, Rijndael, Safer-SK128, Sapphire II, SCOP, Shark, Skipjack, Square, Tea en Twofish.

De opties van de Bestanden Encryptie zijn de volgende:

- *Ook de bestandsnaam versleutelen*, laat u uw privacy verhogen. Wanneer al uw gecodeerde geheime bestanden de naam dragen “A432AD321S12A3FA2D1A65BC”, kan niemand zelfs maar gissen wat erin zit. Nadat u het bestand ontcijferd (gedecodeerd) hebt, wordt de oorspronkelijke bestandsnaam uiteraard teruggezet.
- *Ontcijferen alleen toestaan op de computer*: laat de functie ook de naam van de computer gebruiken als onderdeel van het wachtwoord. Dat maakt het mogelijk het bestand uitsluitend te ontcijferen op een computer die u kiest. Die optie verhoogt de veiligheid als u alleen bestanden codeert voor eigen gebruik en niet voor verzending naar iemand anders.

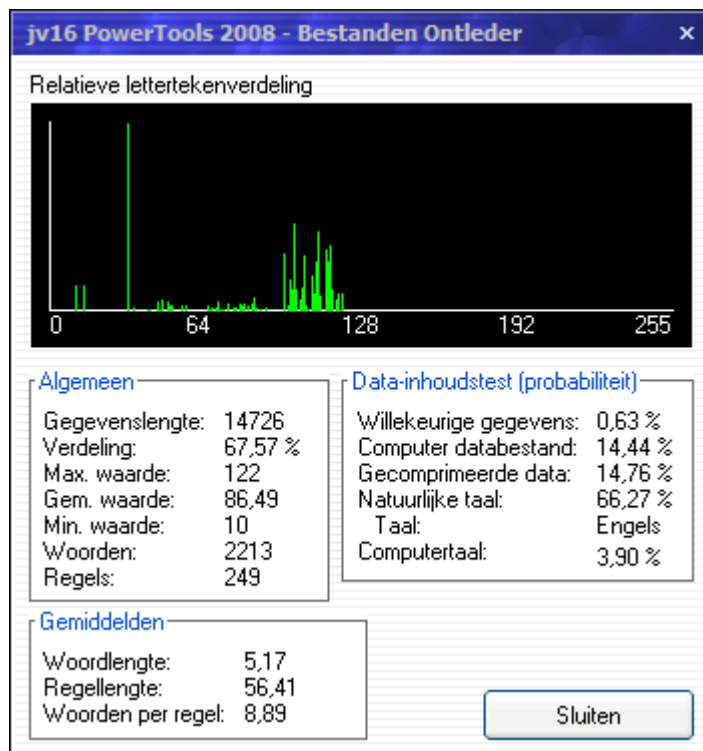
- *Ontcijferen alleen toestaan door de gebruiker*: laat de functie ook de naam van de huidige Windowsgebruiker als onderdeel van het wachtwoord aanwenden.
- *Algoritme* bevat alle beschikbare encryptie-algoritmen. Als u niet weet wat ze betekenen, dan is het niet nodig die instelling te wijzigen.
- *Sleutelgenerator* bevat alle ondersteunde sleutelgenerators. Als u niet weet wat ze betekenen, dan is het niet nodig die instelling te wijzigen.

Om te ontcijferen (decoderen), dus de oorspronkelijke inhoud van het gecodeerde bestand te herstellen, moet u klikken op de knop *Ontcijferen* in de Bestanden Tool en het correcte wachtwoord invoeren.

## De Bestanden Ontleder

De taak te herkennen wat een bestand zou kunnen zijn is erg moeilijk en er zijn werkelijk niet veel hulpprogramma's daarvoor ontworpen. jv16 PowerTools 2008 bevat een heel makkelijk bruikbare generieke bestandenontleder. Hij kan de inhoud van een bestand ontleden en u vertellen wat hij denkt dat het bestand is.

U bereikt de Bestanden Ontleder via de Bestanden Tool. Sleep bv. een bestand naar het hoofdvenster van jv16 PowerTools en de Bestanden Tool wordt geopend, selecteer dan het bestand en klik op *Meer Functies > Analyseren*.



Afbeelding 49: De inhoud van een bestand ontleden is eenvoudig met de Bestanden Ontleder

De Bestanden Ontleder analyseert de bestandsextensie niet. Hij denkt dus niet dat het bestand een afbeelding is alleen maar omdat de extensie .jpg is. Hij zoekt evenmin naar bepaalde “header” of “footer” informatie van het bestand, want die gegevens zouden wel eens beschadigd of met opzet gewijzigd kunnen zijn. In plaats daarvan gebruikt de Bestanden Ontleder een unieke methode van gecombineerde statistische en Artificiële Intelligentie gegevensherkenning.

U kunt het bestandstype zien in het vakje *Data-inhoudstest*. Het toont de waarschijnlijkheid van de bestandsinhoud. M.a.w.: wanneer het bv. “Natuurlijke taal 50%” toont, bestaat er 50 percent kans dat het bestand natuurlijke taal bevat, zoals schrijven in het Engels.

De onderdelen van het vak “**Data-inhoudstest**” zijn:

- *Willekeurige gegevens*: data die geen herkenbare patronen lijken te hebben.
- *Computer databestand*: alle geëncodeerde computer databestanden, zoals gecomprimeerde afbeeldingen (jpeg, gif, png) en geëncodeerde documentbestanden (Word document .doc, Excel rekenbladen, enzovoorts).

- *Gecomprimeerde data*: alle dataformaten met een zeer hoog compressieniveau, zoals zipbestanden en rar, arj en lha gecomprimeerde bestanden.
- *Natuurlijke taal*: gegevens die niet gecodeerd zijn en gelijken op een natuurlijke taal, zoals het Engels of om 't even welke andere taal (in tegenstelling tot “Computertaal”).
- *Computertaal*: data die niet geëncodeerd zijn en eruit zien als een vorm van door computer leesbare taal, zoals een programmeertaal (C/C++, Java, Delphi, VB, PHP, enz.) of andere zulke talen, zoals XML.

Uiteraard is de analyse van de data-inhoud een erg moeilijke opgave en de Bestanden Ontleeder kan hem verkeerd analyseren, maar u kunt de analyse nog altijd gebruiken om enig idee te krijgen van wat de gegevens zouden kunnen zijn.

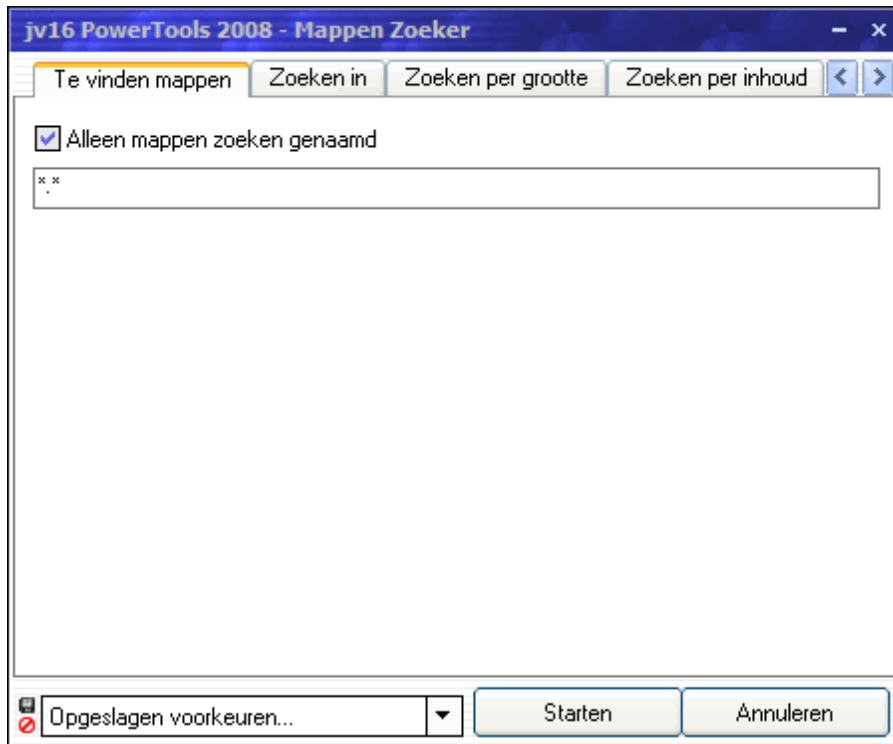
Het vak “**Algemeen**” bevat de volgende statistische informatie over de bestandsinhoud:

- *Datalengte* is de lengte van de gegevens in bytes.
- *Verdeling* is het percentage van hoe goed de data verdeeld zijn, het is een numerieke voorstelling van de afbeelding “Relatieve lettertekenverdeling”.
- *Maximumwaarde* is de hoogste bytewaarde. De data zijn ontleed in bytes, daarom is de hoogst mogelijke waarde 255 en de kleinste 0.
- *Gemiddelde waarde* is de gevonden gemiddelde bytewaarde. Zie hierboven.
- *Minimumwaarde* is kleinste gevonden bytewaarde. Zie hierboven.
- *Woorden* is een geschat aantal woorden gevonden in het bestand. Dat aantal is niet relatief als het bestand geen gecomprimeerd en niet-geëncodeerd tekstbestand is, zoals een .txt-bestand.
- *Regels* is een geschat aantal regels in het bestand. Zie hierboven.

Het vak “**Gemiddelden**” bevat de volgende statistische informatie:

- *Woordlengte* is de gemiddelde woordlengte.
- *Regellengte* is de gemiddelde lengte van één enkele regel binnen de data.
- *Woorden per regel* is een schatting van het aantal woorden die een gemiddelde enkelvoudige regel in de data bevat.

## De Mappen Zoeker



Afbeelding 50: de Mappen Zoeker laat u mappen zoeken met verschillende kenmerken

De Mappen Zoeker laat u mappen vinden die overeenstemmen met uw zoekcriteria.

Ziehier een kort overzicht van alle zoekmogelijkheden die u kunt aanwenden.

- **Zoeken met zoektermen**

U kunt zoeken met een zoekterm. Jokers zijn ook ondersteund.

- **Zoeken per grootte**

U kunt mappen zoeken die een bepaald aantal gegevens bevatten, of waarvan de inhoudsgrootte voldoet aan een bepaald bereik. U kunt mappen zoeken die meer dan, minder dan, precies, ongeveer of geenszins ongeveer bv. 10 MB bevatten, of mappen met gegevens van bv. meer dan 100 kB maar minder dan 1 MB.

- **Zoeken per inhoud**

U kunt mappen zoeken met een bepaald aantal bestanden en/of onderliggende mappen, zoals mappen met bv. minstens 10 bestanden en 2 subdirectory's, of mappen die bv. ten minste 1 bestand maar niet meer dan 200 bestanden bevatten. Of u kunt mappen zoeken met alleen maar bestanden groter dan, kleiner dan, gelijk aan, ongeveer gelijk aan of geenszins ongeveer gelijk aan bv. 10 MB.

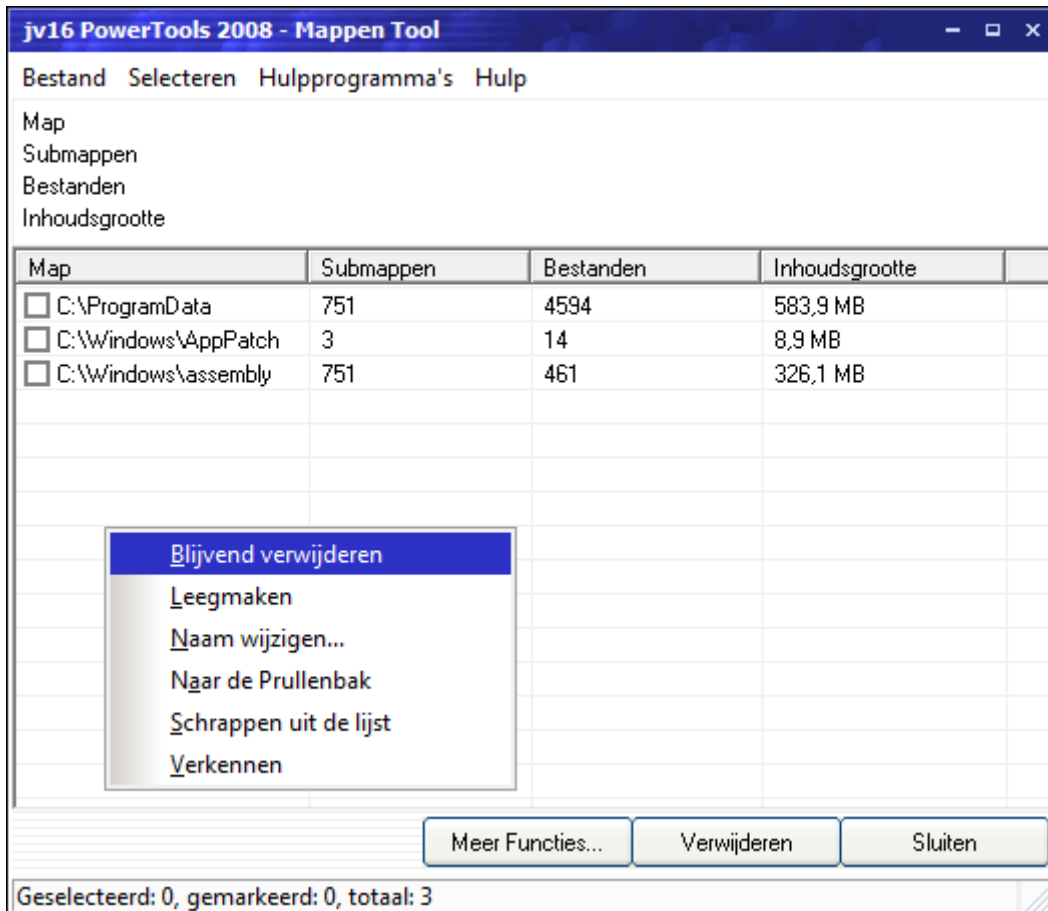
- **Zoeken per datum**

U kunt ook mappen zoeken die zijn gemaakt, laatst gewijzigd of laatst bezocht tijdens een bepaalde tijdspanne, (bv. in de laatste 10 jaar), maanden, dagen, uren of minuten, of voor of na een bepaalde datum.

Vergeet niet dat u die verschillende zoekmethoden vrij kunt combineren. U kunt bv. met een zoekterm "temp\*" alle mappen zoeken met minstens 1 bestand en die niet gebruikt werden in de laatste 7 dagen.

De zoekresultaten worden altijd weergegeven met de Mappen Tool. Voor meer informatie daarover, gelieve het volgende hoofdstuk door te nemen.

## De Mappen Tool



Afbeelding 51: De Mappen Tool laat u mappen weergeven en wijzigen

De Mappen Tool is zoals de Bestanden Tool: hij is ontworpen om mappen weer te geven. Met de tool kunt u ook wat basishandelingen op de mappen uitvoeren.

De *Meer Functies* knop bevat de volgende mogelijkheden:

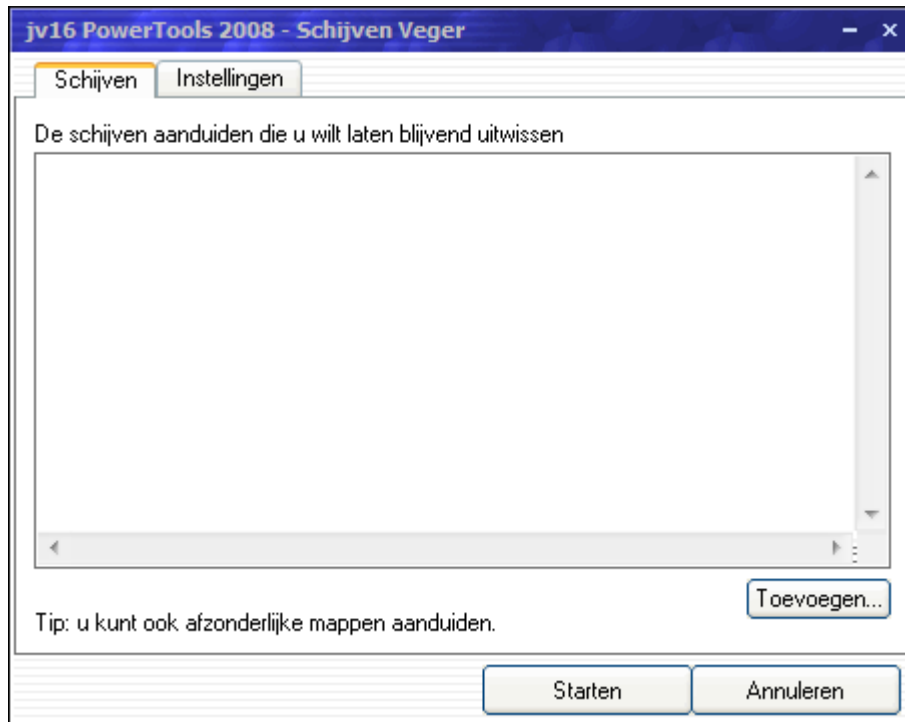
- *Blijvend verwijderen* verwijdert permanent de volledige inhoud van de map (wiping). “Blijvend verwijderen” leidt ertoe dat de gegevens zodanig verwijderd worden dat zij nooit meer teruggehaald kunnen worden. Dat gebeurt door de gegevens verschillende keren te overschrijven vóór de eigenlijke verwijdering.
- *Leegmaken* verwijdert alle bestanden van de map en zijn onderliggende mappen. De mapstructuur wordt niet verwijderd, alleen de bestanden die zij bevat.
- *Naam wijzigen* hernoemt één enkele map. De gebruiker moet een nieuwe naam invoeren.
- *Naar de Prullenbak* verwijdert de map met alle onderliggende mappen en bestanden en verplaatst ze naar de Prullenbak.
- *Verkennen* opent de Windows Verkenner in de gekozen map.
- *Verwijderen uit lijst* schrapt de mappen enkel van de lijst, de gegevens worden niet van de vaste schijf verwijderd.

Met de Mappen Tool kunt u mappen weergeven door de Mappen Zoeker te gebruiken (zie het

vorige hoofdstuk), ofwel door mappen naar het hoofdvenster te slepen.

De kolommen Submappen, Bestanden en Inhoudsgrootte geven “**n.v.t.**” weer wanneer de mappen **gesleept** werden. Men ziet die gegevens maar wanneer men de **Mappen Zoeker** gebruikt heeft.

## De Schijven Veger



Afbeelding 52: De Schijven Veger laat u gegevens blijvend verwijderen van uw vaste schijf (wiping)

De Schijven Veger laat u gegevens van uw vaste schijven zodanig verwijderen dat zij nooit meer teruggehaald kunnen worden. Dat gebeurt door die gegevens verschillende keren te overschrijven vóór de eigenlijke verwijdering. Het aantal overschrijvingen kunt u bepalen in de Programma-Instellingen (*Bestand > Programma-Instellingen > Bestanden blijvend verwijderen*).

Het hulpprogramma kan werken in drie uitvoeringsmodi:

1. Het kan enkel maar de vrije ruimte van de vaste schijf blijvend uitwissen.
2. Het kan alle bestanden en mapstructuren definitief verwijderen.
3. Het kan alle gegevens (vrije ruimte, mapstructuren en bestanden) permanent verwijderen.

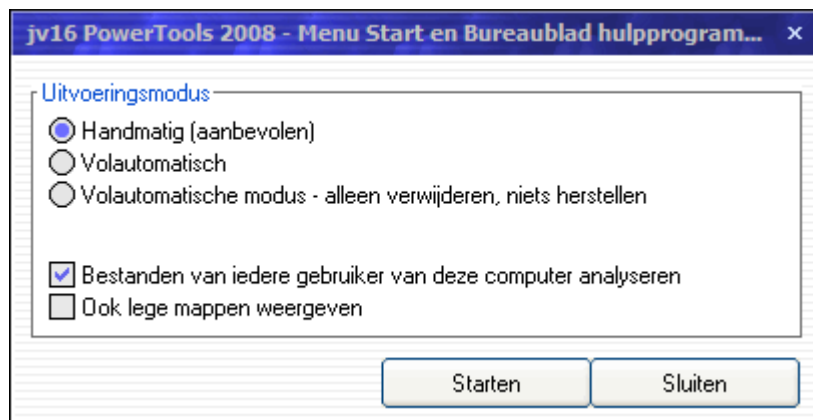
Let wel: een hulpprogramma om data blijvend te verwijderen moet bij voorkeur ook alle meta-data permanent van de schijf verwijderen. Welnu, de Schijven Veger verwijdert definitief de volgende informatie:

- bestandsnamen
- mapnamen
- bestandskenmerken
- de ganse inhoud van de bestanden en mappen

Tip: De Schijven Veger is ontworpen om grote hoeveelheden gegevens tegelijk permanent te verwijderen. **Losse bestanden** kunt u blijvend verwijderen met de **Bestanden Tool**. **Volledige Mappen** kunt u definitief verwijderen met de **Mappen Tool**.

## Het Menu Start en Bureaublad Hulprogramma

Het Windows Menu Start en het Bureaublad kunnen gemakkelijk gevuld geraken met defecte snelkoppelingen. Sommige toepassingen vergeten bij de-installatie hun snelkoppelingen te verwijderen, sommige snelkoppelingen kunnen defect geraken na het verplaatsen van toepassingen van de ene map naar een andere, e.d. Dat kan allemaal met slechts een paar muisklikken gerepareerd worden door het hulpprogramma Menu Start en Bureaublad te gebruiken.



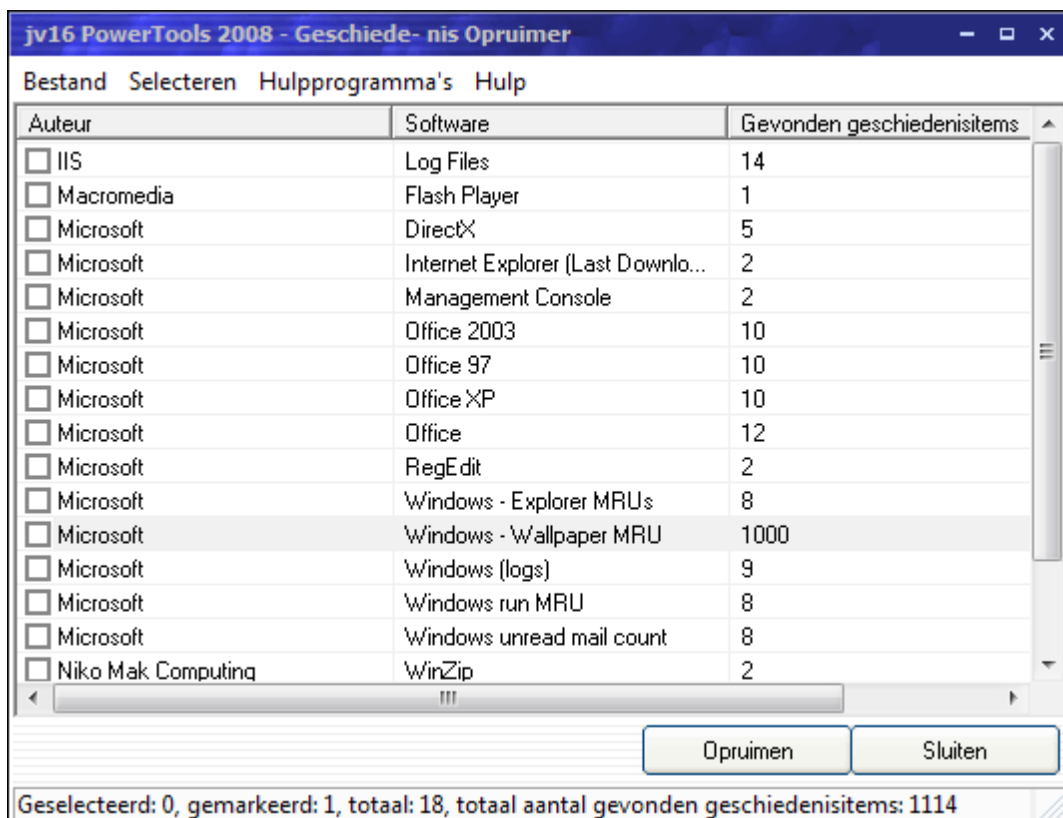
*Afbeelding 53: De Menu Start en Bureaublad tool kan defecte snelkoppelingen in een oogwenk herstellen*

De Menu Start en Bureaublad tool analyseert automatisch alle snelkoppelingen van uw Startmenu en uw Bureaublad. Hij verwijdert niet alleen de defecte snelkoppelingen, maar hij kan ze ook repareren. Als hij bv. vaststelt dat u een toepassing van de ene map naar een andere verplaatst hebt, kan hij de snelkoppeling automatisch de nieuwe locatie laten aanduiden. De snelkoppelingen die hij niet kan herstellen worden verwijderd.

Het gebruik van de modus *Handmatig* is aanbevolen. Zo kunt u zelf beslissen welke snelkoppelingen u wilt repareren, verwijderen of ongemoeid laten.

## De Geschiedenis Opruimer

Menige toepassing herinnert zich de bestanden die u het laatst opende, de mappen waarin u het laatst werkte, de films die u het laatst bekeek. Die eigenschap kan nuttig zijn, maar ook een potentieel privacyprobleem scheppen.

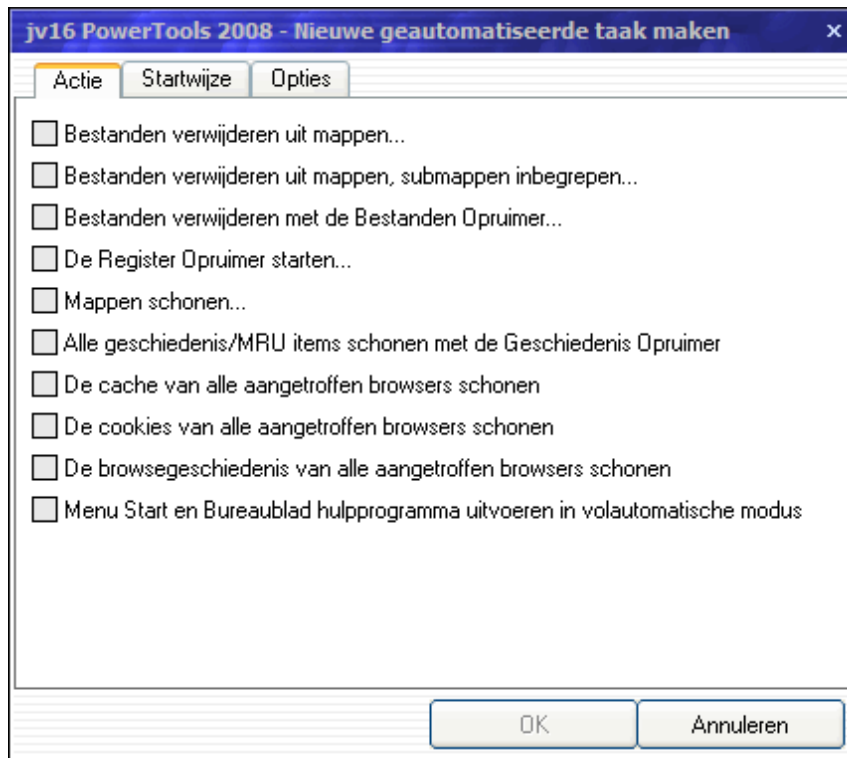


Afbeelding 54: De geschiedenis en MRU data opruimen gebeurt snel en makkelijk met de Geschiedenis/MRU Opruimer

De geschiedenisitems en MRU (Most Recently Used) lijsten van derden-toepassingen opruimen is zonder een goede tool een erg tijdrovende bezigheid. De Geschiedenis Opruimer maakt de taak heel eenvoudig en snel. U selecteert gewoon de toepassingen waarvan u de geschiedenisinformatie wilt opruimen en klikt op de knop “Opruimen”.

De Geschiedenis Opruimer toont u ook hoeveel geschiedenisitems van ieder programma het gevonden heeft in het register en op de vaste schijven. U kunt rechtsklikken op een regel en “Gegevens tonen” selecteren om een lijst met registreringen en bestanden van de geselecteerde software te zien.





Afbeelding 56: Een geautomatiseerde taak maken is eenvoudig met de Automatie Tool

De eigenlijke methode voor het maken van de geautomatiseerde taak is echt eenvoudig. Eerst moet u de *Actie(s)* selecteren die u gedaan wilt krijgen (zie de afbeelding 56).

De tab *Startwijze* bepaalt de manier waarop u van de taak gebruik wilt maken. U kunt jv16 PowerTools bv. vragen een pictogram van de taak op het Bureaublad te plaatsen, zodat u de taak heel gemakkelijk kunt starten, ofwel kunt u ervoor zorgen dat de taak automatisch uitgevoerd wordt bij elke systeemstart.

U moet de taak ook een omschrijving en een bestandsnaam geven. Dat gebeurt in het onderdeel *Opties*. Nadat u beide velden ingevuld hebt, klikt u op *OK* en het is gepiept.

## Veelgestelde Vragen

Dit hoofdstuk bevat veelgestelde vragen over jv16 PowerTools met hun antwoorden. De vragen zijn in categorieën verdeeld voor gemakkelijker navigatie.

### Vragen over de installatie van jv16 PowerTools

**V:** Welke registreringen voegt jv16 PowerTools aan het register toe bij de installatie?

**A:** jv16 PowerTools zelf voegt geen enkele registrering toe bij de installatie noch wijzigt er. Evenwel zal het evaluatiesysteem een minuscuul verborgen databestand aan uw systeem toevoegen om misbruik van de 30 dagen evaluatieperiode te voorkomen. De verborgen data zijn niet groter dan 1 kB. M.a.w.: als u een kleine 2 GB vaste schijf hebt, dan is de plaats ingenomen door het evaluatiesysteem pakweg 0,0000005% van uw vaste schijf ruimte. Als u het met dat beleid niet eens bent, gebruik dan jv16 PowerTools niet.

**V:** Welke systeembestanden wijzigt jv16 PowerTools tijdens de installatie?

**A:** Geen, maar gelieve de bovenstaande vraag te lezen.

### Vragen vooraleer jv16 PowerTools te gebruiken

**V:** Kan jv16 PowerTools mijn computer kwaad doen?

**A:** Ja. Eigenlijk doet het programma alleen wat u hem opdraagt te doen.

Het programma is als een aks, als u weet hoe het te gebruiken is het een krachtig werktuig, maar als u werkelijk niet weet hoe het aan te wenden, dan kunt u op een dag ermee uw been treffen.

**V:** Wat betekent de "disclaimer" in de licentieovereenkomst eigenlijk?

**A:** Hij betekent dat wat u ook met jv16 PowerTools doet, u er alleen voorstaat. Als u iets stukmaakt ermee, is het niet onze schuld. Net zoals een messenfabrikant niet verantwoordelijk is wanneer u zich in de vinger snijdt. Voor meer informatie, gelieve de licentieovereenkomst goed te lezen. Als u het niet eens bent met dat beleid, gebruik dan jv16 PowerTools niet.

### Vragen over de Software Beheerder

**V:** Wat zijn die [Onbekend] items in de Software Beheerder?

**A:** Het zijn items die jv16 PowerTools niet kan herkennen. Dat betekent echter niet dat zij veilig verwijderd kunnen worden.

**V:** Zijn items aangeduid met "n.v.t." altijd veilig te verwijderen?

**A:** Neen. Er bestaat werkelijk geen algemene regel om uit te maken welke items veilig verwijderd kunnen worden.

**V:** Ik kan geen enkel item herkennen. Wat moet ik doen?

**A:** Niets! Als u niet weet wat die items zijn, dan is het altijd veiligst er vanaf te blijven.

**V:** Waarom kan ik slechts items verwijderen en niet wijzigen?

**A:** Wijzigen, bv. hernoemen, van bepaalde items, kan problemen veroorzaken. De software waarvan u bv. de ingangen wijzigde, zou wel eens niet meer correct kunnen werken.

**V:** Hoe kan ik weten welke items verwijderd moeten worden?

**A:** U “**moet**” het gewoonweg weten. Als u niet weet wat u moet verwijderen, verwijder dan gewoon niets, dat is altijd de veiligste optie.

## **Vragen over de Register Beheerder**

**V:** Zijn items aangeduid met "n.v.t." altijd veilig te verwijderen?

**A:** Neen. Er bestaat werkelijk geen algemene regel om uit te maken welke items veilig verwijderd kunnen worden.

**V:** Ik kan geen enkel item herkennen. Wat moet ik doen?

**A:** Niets! Als u niet weet wat die items zijn, dan is het altijd veiligst er vanaf te blijven.

**V:** Waarom kan ik slechts items verwijderen en niet wijzigen?

**A:** Wijzigen, bv. hernoemen, van bepaalde items kan problemen veroorzaken. De software waarvan u bv. de ingangen wijzigde, zou wel eens niet meer correct kunnen werken.

**V:** Hoe kan ik weten welke items verwijderd moeten worden?

**A:** U “**moet**” het gewoonweg weten. Als u niet weet wat u moet verwijderen, verwijder dan gewoon niets, dat is altijd de veiligste optie.

## **Vragen over de Register Opruimer**

**V:** Wat is de Register Opruimer?

**A:** Het is een tool die automatisch foutieve registreringen vindt en ze voor u weergeeft.

**V:** Wat zijn “threads”?

**A:** Het aantal threads vertegenwoordigt het aantal nog actieve eenheden van de registerontleider. De Register Opruimer heeft zijn taak voltooid wanneer het threadnummer gelijk is aan nul, dus wanneer alle threads die het opschonen uitvoeren, beëindigd zijn.

**V:** U hebt gezegd dat de Register Opruimer van jv16 PowerTools 2008 Artificiële Intelligentie (KI) gebruikt. Leidt dat ertoe dat hij verschillende resultaten zal weergeven naargelang hij leert welke items ongeldig zijn en welke niet?

**A:** Neen, jv16 PowerTools 2008 gebruikt Kunstmatige Intelligentie gesteund op zogenoemde vooraf-getrainde neurale netwerken. Dat betekent dat de KI getraind werd in onze testomgeving, zij leert helemaal niets terwijl zij zich op uw PC bevindt.

**V:** Waarom leert de KI in jv16 PowerTools 2008 niets?

**A:** Dat is zo ontworpen. Omdat systeemonderhoud, zoals het register opruimen, een heel hachelijke

onderneming is. Leer-KI's zijn erg foutgevoelig en zij worden daarom alleen aangewend in risico-vrije toepassingen, bv. bij beeldherkenning, e.d.

**V:** Wanneer ik de Register Opruimer gebruik, daalt de threads-waarde terwijl alle andere waarden stijgen. Is dat normaal?

**A:** Ja. Threads zijn de componenten van de Register Opruimer die een bepaald deel van uw register ontleden. Wanneer de component zijn taak volbracht heeft zal hij zichzelf (af)sluiten en dan zal de threads-waarde dalen.

**V:** De Register Opruimer rapporteert na de scan “Ontlede Sleutels: 264 397” en “Ontlede Waarden: 231 376”. Wanneer ik echter andere onderdelen van het programma gebruik, bv. de Register Zoeker, dan rapporteert het programma dat het ongeveer 100 000 sleutels en 363 000 waarden in mijn register analyseerde. Wat is de oorzaak van die verschillen?

**A:** Het Register analyseren op fouten (dat is wat de Register Opruimer doet) betekent dat ieder gegevensitem (sleutel of waarde) meerdere keren ontleed wordt. Een waarde wordt bv. eerst onderzocht op haar type. Als het een string is, dan volgt een stringanalyse. Wanneer een string de stringanalyse ondergaat, kan hij ontleed worden door menig andere subontleder, die nogmaals het aantal Ontlede Waarden verhoogt.

Waar bv. de Register Zoeker slechts de waarden en sleutels betreffende de gegeven zoekterm(en) analyseert, is dat een heel eenvoudige en ongecompliceerde bewerking in vergelijking met die van de Register Opruimer. Daarom kunnen andere tools van het programma een geringer aantal ontlede sleutels en waarden rapporteren. Nochtans ontleedt de Register Zoeker veel datavormen die de Register Opruimer niet ontleedt, bv. numerieke data (dword datatype). Daarom kan het aantal ontlede waarden ook hoger zijn in de Register Zoeker.

Eigenlijk wordt het aantal ontlede sleutels en waarden maar getoond om de gebruiker duidelijk te maken dat er iets gaande is. Het moet niet aangewend worden als een soort referentiewaarde noch voor vergelijking met andere programma's.

## **Vragen over de Duplicaten Zoeker**

**V:** Ik heb een Duplicaten zoekbewerking gedaan. Mag ik nu alle Dubbelgangers verwijderen?

**A:** Neen, u kunt dat beter niet doen, als u nog verder in staat wilt zijn uw computer te gebruiken. **Dubbelgangers kunnen niet zomaar veilig verwijderd worden.** De Duplicaten Zoeker is ontworpen om u dubbelgangers te laten vinden van uw bestandscollecties, zoals muziek- of videocollecties.

## Vragen over de Bestanden Tool

**V:** Ik zou veel bestanden massaal willen hernoemen, maar niet naar hen zoeken. Bestaat er een makkelijke manier om bestanden aan de lijst toe te voegen zonder het programma ernaar te laten zoeken?

**A:** Ja. Het programma ondersteunt slepen-en-neerzetten. U kunt gewoon bestanden vanaf uw Bureaublad of vanaf Verkenner slepen naar het hoofdvenster van jv16 PowerTools of naar de Bestanden Tool en ze daar neerzetten en het programma weet hoe de bestanden aan de lijst toe te voegen.

## Vragen over de licentie

**V:** Als ik een licentie koop, hoe en hoe vlug zal ik de licentieversie krijgen?

**A:** De licentie wordt u bezorgd per e-mail gewoonlijk binnen enkele minuten na verificatie van de betaling.

**V:** Welke betalingsmogelijkheden worden ondersteund?

**A:** Bij het schrijven van dit document, ondersteunen we PayPal, Visa, Visa Electron, MasterCard, Maestro, Discovery and American Express. Voor de recentste informatie, gelieve [www.macecraft.com](http://www.macecraft.com) te bezoeken.

## Andere vragen

**V:** Als er iets mis gaat, kan ik mijn back-ups terugzetten vanuit DOS?

**A:** Normaliter wel. Als u toegang kunt krijgen tot de back-upfolder (standaard \jv16 PowerTools 2008\Backups) kunt u ook de back-ups terugzetten. U moet handmatig alle .reg files terugzetten door ze weer te importeren in het register.

**V:** Waarom hebben sommige lijsten zo'n (selectie)vakjes waar u een vinkje moet invoegen en sommige niet?

**A:** Om veiligheidsredenen. Telkens u een item aanvinkt weet u dat u op het punt staat er iets mee te doen, zoals het item verwijderen.

**V:** Ik zou jv16 PowerTools kunnen vertalen in mijn taal, interesseert het u zo'n vertaling te integreren in het officiële distributiepakket?

**A:** Ja, natuurlijk. Zie het standaard taalbestand (\Languages\English.lng) voor meer informatie.

**V:** Ik vind hier het antwoord niet op mijn vraag, wat kan ik doen?

**A:** Gelieve ons discussieforum op [www.macecraft.com/forum/](http://www.macecraft.com/forum/) te bezoeken. Misschien bevat het al het antwoord op uw vraag, zo niet, kunt u zich registreren op dat forum (uiteraard is dat gratis) en daar uw vraag stellen. Het discussieforum gebruiken om uw vraag te stellen, in plaats van ons een e-mail te sturen, verdient de voorkeur en meestal ontvangt u er veel vlugger een antwoord.

# Appendix

## Ondersteunde opdrachtregel parameters

juv16 PowerTools 2008 ondersteunt de volgende opdrachtregel parameters. Opdrachtregel parameters kunnen gebruikt worden vanaf de Opdrachtprompt in Windows, of door een snelkoppeling te maken en de opdrachtregel parameter na de bestandsnaam in te voeren,

bv.: "C:\Program Files\juv16 PowerTools 2008\juv16PT.exe" -FileTool

<b>Opdrachtregel parameter</b>	<b>Beschrijving</b>
-AutomationTool	Opent de Automatie Tool
-BackupTool	Opent de Back-up Tool
-DuplicateFinder	Opent de Duplicaten Zoeker
-FileFinder	Opent de Bestanden Zoeker
-FileCleaner	Opent de Bestanden Opruimer
-FileTool	Opent de Bestanden Tool
-HistoryCleaner	Opent de Geschiedenis Opruimer
-RegCleaner	Opent de Register Opruimer
-RegCompact	Opent de Register Compactor
-RegFinder	Opent de Register Zoeker
-RegFindReplace	Opent de Register Zoeker en Vervanger
-RegManager	Opent de Register Beheerder
-RegMonitor	Opent de Register Monitor
-StartMenuFixer	Opent de Menu Start en Bureaublad Tool
-Settings	Opent het Instellingen venster
-SoftManager	Opent de Software Beheerder
-StartupManager	Opent de Opstart Beheerder
-ExecTask "C:\filename.jvb"	Voert een geautomatiseerde taak uit gemaakt door de Automatie Tool

## Veiligheidsnota's

Als u de veiligheidsfuncties van jv16 PowerTools wilt gebruiken (de opties onder de tab “Veiligheid” van de “Programma-Instellingen”), moet u rekening houden met de volgende aanbevelingen:

1. Nadat u de gewenste veiligheidsmodus ingesteld hebt onder de tab Veiligheid van de Instellingen, bescherm dan het \Settings\Security.dat bestand tegen schrijven om ongeoorloofde wijzigingen van die instelling te voorkomen. Bescherming van het bestand is slechts mogelijk wanneer jv16 PowerTools geïnstalleerd is op een NTFS partitie. Wanneer het bestand niet beschermd is tegen schrijven, zou iedere gebruiker de veiligheidsmodus instelling kunnen wijzigen en zo de veiligheidsinstellingen kunnen omzeilen.
2. Gebruik van de veiligheidsmodus *Wachtwoord alleen eisen wanneer de normale GUI gestart wordt*, **verdient geen aanbeveling** in een riskante omgeving. Men kan de veiligheidsmodus omzeilen met een speciaal ingestelde geautomatiseerde taak die alleen de normale gebruikersinterface opstart. Wanneer de gebruikersinterface opgestart werd via een geautomatiseerde taak in plaats van rechtstreeks, is er immers geen wachtwoord nodig.