



Manual completo de

# **jv16 PowerTools 2008**

Este libro digital puede ser distribuido libremente sin permiso del autor tanto en formato digital como impreso. Sin embargo, si este libro fuese vendido en formato impreso, el precio no deberá superar los costes derivados del propio formato impreso. La venta de este libro en formato digital está estrictamente prohibida sin autorización por escrito del autor.

Por favor, visite **[www.macecraft.com](http://www.macecraft.com)** para posibles actualizaciones de este libro.  
Entre y únase a la discusión en **[www.macecraft.com/forum/](http://www.macecraft.com/forum/)** si tiene cualquier pregunta o preocupación.

Las versiones del software utilizado para escribir este libro son versiones de pre-lanzamiento, y por tanto el interfaz de usuario y los nombres de algunas de sus características pueden ser ligeramente diferentes de la versión de jv16 PowerTools que usted esté utilizando.

Microsoft, Microsoft Windows, Windows NT, Windows ME, Windows 2000, Windows XP y Windows Vista son marcas o marcas registradas de Microsoft Corporation. Todas las demás marcas registradas y nombres de productos son de propiedad de sus respectivos dueños.

Copyright 2005-2008 Jouni Flemming. Todos los derechos reservados.  
Traducido por Alfonso García.

# Índice

<b>Introducción.....</b>	<b>5</b>
Requisitos mínimos del sistema.....	5
Requisitos recomendados del sistema.....	5
Sensatez.....	5
Facilidad de Uso.....	5
Uso General.....	6
Notas importantes sobre el interfaz de usuario.....	6
<b>Introducción al registro.....</b>	<b>7</b>
Estructura del registro.....	7
Accediendo al registro.....	7
<b>Configurando jv16 PowerTools 2008.....</b>	<b>8</b>
Interfaz.....	9
Administración de Ventanas.....	10
Instalación.....	11
Sección Avanzado.....	12
Mantenimiento.....	14
Seguridad.....	15
Copias de seguridad.....	16
Limpieza de Ficheros.....	18
Opciones de Red.....	19
Abreviación.....	22
Comentarios.....	23
Salvado de Preferencias.....	24
Mensajería.....	25
<b>Herramientas Principales.....</b>	<b>26</b>
El Administrador de Software.....	28
Software de Desinstalación Personalizada.....	29
El Administrador de Inicio.....	31
El administrador de Registro.....	32
Características .....	32
El Limpiador del Registro.....	34
El informe del análisis.....	36
La ventana de resultados.....	37
Reparación de Errores Encontrados.....	37
El Buscador del Registro.....	39
Los Métodos de Búsqueda.....	40
Guía Rápida de Expresiones Regulares de Perl.....	41
Buscar & Reemplazar.....	42
La Ventana de Resultados.....	43
Monitor del Registro.....	44
Crear una nueva captura.....	45
Comparación de capturas.....	45
Resultados de la comparación.....	46
El Compactador del Registro.....	48
La Información del Registro.....	49

El buscador de archivos.....	50
El Limpiador de Ficheros.....	52
El Recuperador de Ficheros.....	54
El Organizador de Ficheros.....	55
El Buscador de Ficheros Duplicados.....	57
La Herramienta de Ficheros.....	59
El Renombrador Masivo de Ficheros .....	62
La Herramienta de Atributos de Ficheros.....	64
Buscar & Reemplazar.....	65
Buscar & Reemplazar - Resultados.....	66
El Encriptador de Ficheros.....	67
El Analizador de Ficheros.....	69
El Buscador de Directorios.....	71
La Herramienta de Directorios.....	73
El Limpia-Discos.....	75
El Reparador del Menú de Inicio.....	76
El Limpiador del Historial/MRU.....	77
La Herramienta de Automatización.....	78
<b>FAQ.....</b>	<b>80</b>
Preguntas relacionadas con la instalación de jv16 PowerTools.....	80
Preguntas sobre el uso de jv16 PowerTools.....	80
Preguntas relacionadas al Administrador de Software.....	80
Preguntas relativas al Administrador del Registro.....	81
Preguntas relativas al Limpiador del Registro.....	81
Preguntas sobre el Buscador de Ficheros Duplicados.....	82
Preguntas sobre la Herramienta de Ficheros.....	83
Preguntas sobre licencias.....	83
Otras cuestiones.....	83
<b>Apéndices.....</b>	<b>84</b>
Parámetros de línea de comandos soportados.....	84
Notas de Seguridad.....	85

## Introducción

ju16 PowerTools 2008 es un conjunto de utilidades del sistema Windows que le permitirá limpiar, optimizar y reparar su sistema con facilidad. El programa ofrece un amplio abanico de herramientas avanzadas que le proporcionará seguridad y potencia para controlar "la cara oculta" de su ordenador.

### Requisitos mínimos del sistema

- Cualquier ordenador con sistema operativo Windows 98, 98 SE, ME, NT, 2000, XP o Vista
- Ratón o teclado

### Requisitos recomendados del sistema

- Cualquier ordenador con Windows NT, 2000, XP o Vista
- Ratón y teclado
- Conexión a Internet (para descarga de actualizaciones, etc.)

(El soporte para Windows 98, 98 SE y ME está ligeramente limitado y no todas las características están presentes si el producto se utiliza bajo alguno de estos sistemas operativos.)

### Sensatez

ju16 PowerTools 2008 no está enfocado en gráficos atractivos, efectos de sonido y otros pitos y flautas. Si está habituado a ello, quizá encuentre el interfaz del producto seco y aburrido la primera vez. Sin embargo, después de que lo haya utilizado, no lo cambiará por nada.

El objetivo de Macecraft Software ha sido siempre crear software que haga lo que se supone que hace, y – lo que es más importante– lo haga del modo que usted desea.

Las operaciones básicas requieren únicamente un ordenador personal que tenga cualquier sistema operativo Windows . Algunas opciones le pedirán más potencia de procesador, como el Buscador de Archivos Duplicados y el Monitor del Registro, pero incluso éstas han sido optimizadas para trabajar lo más rápido posible, incluso en los ordenadores más lentos.

### Facilidad de Uso

ju16 PowerTools 2008 es un verdadero ejemplo de aplicaciones con facilidad de uso. Le permite utilizar el programa en su propio idioma (no exclusivamente en Inglés). Puede controlar el producto solo con su ratón y/o teclado, como usted prefiera. Contiene además, documentación imprimible.

La facilidad de uso no es algo que afecte solamente a la interfaz de usuario. El producto no se integra a sí mismo con su sistema sin su permiso. No se conecta a Internet sin su permiso. No modifica la configuración de su sistema ni crea ficheros en el directorio C:\Windows\System32.

## Uso General

En las manos correctas, jv16 PowerTools 2008 es una herramienta muy segura y potente. Incluso los usuarios más inexpertos pueden beneficiarse de su potencia con recordar tan solo unas pocas reglas.

Lo más importante a tener presente es que usted es el único que toma siempre la decisión final, es por esto que es muy importante que usted no haga nada con las cosas con las que no está familiarizado. Por ejemplo, si hay algunos items en el Registry Manager o en el Registry Cleaner que usted desconoce o no puede identificar, lo mejor y más seguro es siempre dejarlos aparte.

jv16 PowerTools solo hace sugerencias basadas en sus propios análisis. Usted toma siempre la decisión final y por tanto tendrá que saber qué es lo que está haciendo.

Si usted utiliza un sistema operativo basado en Windows NT, tales como Windows 2000, XP o Vista, debe iniciar su sesión como administrador cuando utilice jv16 PowerTools 2008. El software no trabaja sin permiso total sobre el sistema. Sin permisos, el Registry Cleaner, por ejemplo, no podrá analizar todas las partes del registro, el File Finder no podrá buscar en todos los directorios, y así sucesivamente.

De manera similar, la característica *Open in RegEdit* no funcionará si el programa no tiene permisos completos de usuario sobre la siguiente entrada del registro:

```
HKEY_CURRENT_USER\Software\Microsoft\Windows\CurrentVersion\Applets\Regedit
```

Nota: la característica *Open in RegEdit* no funciona en sistemas Windows 9x, incluyendo Windows ME.

## Notas importantes sobre el interfaz de usuario

jv16 PowerTools 2008 muestra solo los accesos más comunes como botones de la barra de herramientas. No sería posible mostrar todas las características de esta forma, simplemente porque hay muchas más características que espacio para botones. En su lugar, si pulsación el botón derecho sobre las diferentes listas de elementos verá botones adicionales relativos a las característica seleccionada.

Además, no todas las características están disponibles al mismo tiempo. Los botones Normales están desactivados habitualmente cuando no pueden ser utilizados, y los menús contextuales con el botón derecho tampoco se mostrarán. La mayoría de los menús contextuales requieren por lo menos haber seleccionado un elemento de una lista, algunos requieren exactamente un solo elemento, otros funcionan solamente si hay dos o más elementos seleccionados, etc.

Si usted dedica 5 minutos a navegar entre todas las ventanas del programa, verá solamente una pequeña parte de todas las características disponibles.

## Introducción al registro

Este capítulo nos proporciona información básica sobre el registro de Windows. Si usted está ya familiarizado con ello puede saltarse este capítulo.

Cada sistema basado en Windows tiene una característica asociada llamado registro. Es un lugar donde el sistema operativo Windows y programas y aplicaciones de terceros pueden almacenar información. Muchas aplicaciones software, incluyendo el propio sistema operativo, almacenan sus parámetros en el registro convirtiéndolo así en una parte vital de su sistema. Básicamente, el registro es una base de datos que contiene toda la información que el sistema operativo y los programas que usted utiliza almacenan allí.

### Estructura del registro

El registro está organizado en una *estructura jerárquica arborescente* (ver imagen 1), y consta de subárboles y sus claves, hives, y entradas de valores. Aquí tiene un ejemplo del aspecto de una entrada simple del registro:

HKEY\_LOCAL\_MACHINE\Software\Microsoft\Windows\CurrentVersion

La primera parte de ella ("HKEY\_LOCAL\_MACHINE") es la root key, también conocida como (root) hive. Es como la unidad de disco en un sistema de archivos. Después viene la clave de registro "Software\Microsoft\Windows\CurrentVersion", la cual puede ser comparada con la ruta de directorios en un sistema de archivos. Luego hay también entradas de registro las cuales contienen todos los datos actuales. Éstas son como ficheros en un sistema de archivos. Cada entrada de registro tiene su propio nombre (también conocido como "entry" o "value name") y contenidos (también llamado "data" o "value").

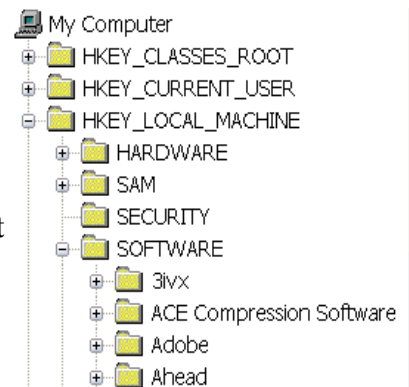


Imagen 1. La estructura del registro.

### Accediendo al registro

El registro de Windows no puede ser accedido directamente salvo a través de dos aplicaciones distintas. En primer lugar, necesita una aplicación que esté diseñada para acceder al registro, por ejemplo jv16 PowerTools 2008 o Windows RegEdit. No pueden acceder al registro directamente, pero utilizan funciones del núcleo del propio Windows para accederlo. En cierto modo, le están solicitando a Windows "Puede darme esta información, por favor" y el sistema responde si puede devolver esa información o no.

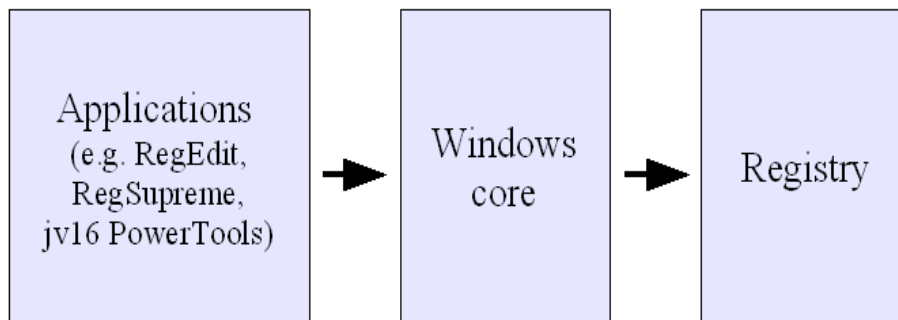


Imagen 2. La estructura de capas de acceso al registro.

Advertencia: El registro es una parte vital de su sistema, deje que jv16 PowerTools 2008 siempre realice una copia de seguridad de los items antes de eliminarlos o modificarlos.

## Configurando jv16 PowerTools 2008

Si usted no se considera a sí mismo un usuario avanzado, puede saltar este capítulo ya que la configuración por defecto están diseñadas para cubrir sus necesidades.

Para acceder a la configuración del programa inicie jv16 PowerTools y haga click en File > *Program Settings* (o presione Ctrl+S en la ventana principal, o bien botón derecho en el área blanca de la ventana principal) y seleccione *Settings*.

## Interfaz

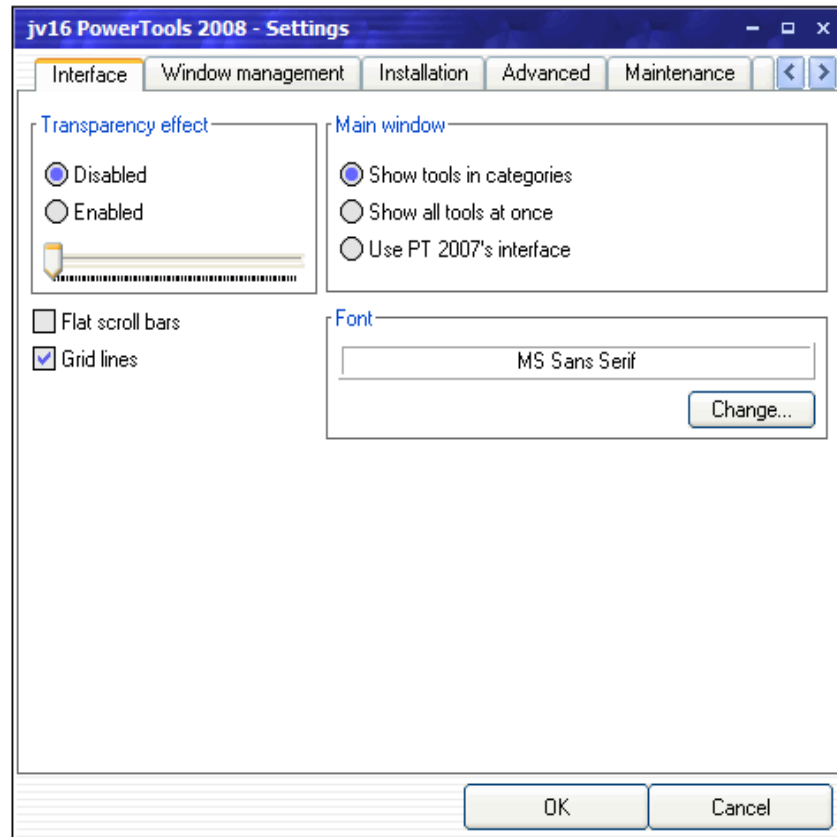


Imagen 3. La sección Interfaz define el aspecto de jv16 PowerTools.

La sección del interfaz le permite cambiar el aspecto de jv16 PowerTools 2008.

- El parámetro *Efecto de Transparencia* determina si todas las ventanas de jv16 PowerTools deberían ser transparentes. Esta característica está solo disponible si usa Windows 2000 o superior. Sepa que el rendimiento de esta característica depende del rendimiento de su tarjeta de video y sus controladores.
- La sección Ajustes de la Ventana Principal le permite definir el aspecto de la ventana principal del programa.
- La sección *Fuente* le permite cambiar el tipo de fuente utilizado en jv16 PowerTools. **Cambiar la fuente no está recomendado a menos que la tipografía utilizada en el sistema no funcione apropiadamente con la fuente por defecto.**
- La opción *Barras de desplazamiento planas* convierte todas las barras de desplazamiento de jv16 PowerTools en planas. (parecido a Office2000 o XP).
- La opción *Líneas de Rejilla* añade pequeñas líneas entre los elementos de una lista, facilitando así su lectura.

## Administración de Ventanas

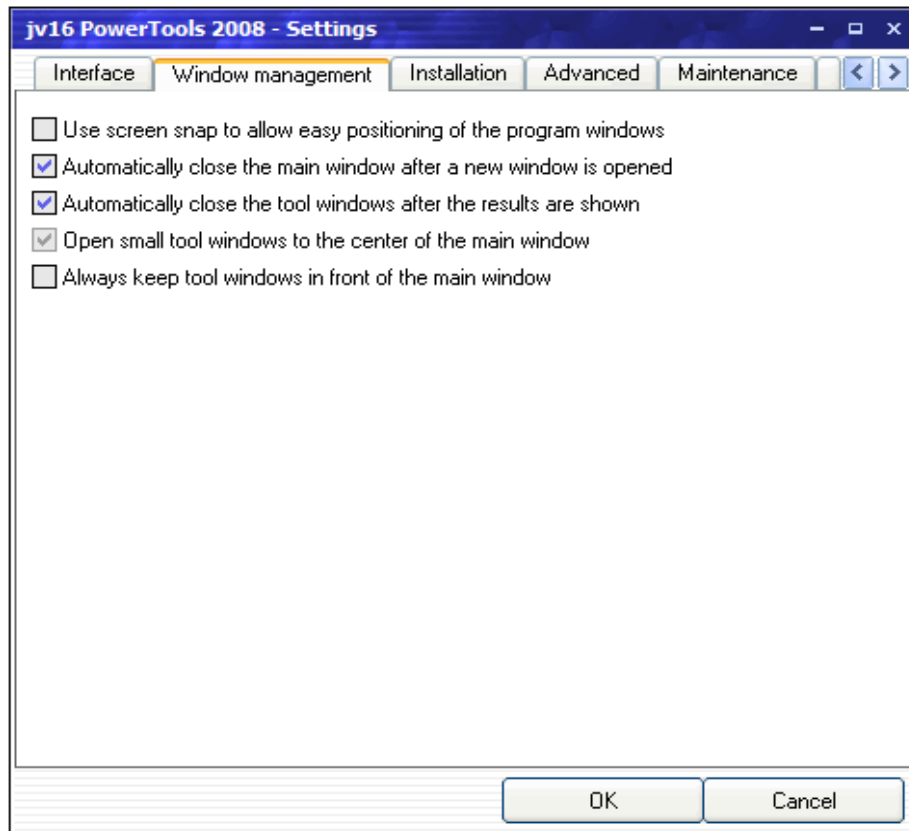


Imagen 4. La Administración de Ventanas le permite definir el comportamiento de las ventanas del programa.

La sección Administración de Ventanas permite al usuario definir cómo las ventanas del programan deberán comportarse. Están disponibles los siguientes parámetros:

- *Usar captura de pantalla para permitir posicionar fácilmente las ventanas del programa* facilita el mover las ventanas del programa cerca de los lados de su monitor.
- *Cerrar automáticamente la ventana principal cuando se abra una nueva ventana* determina si la ventana principal debería ser cerrada después de haber iniciado una herramienta, como por ejemplo, el Limpiador del Registro o la Herramienta de Directorios.
- *Cerrar automáticamente la ventana de la utilidad tras mostrar resultados* determina si las ventanas de herramientas tales como el Limpiador del Registro o el Limpiador de Ficheros, deberían ser cerradas después de que la herramienta haya finalizado y la ventana de resultados haya sido mostrada.
- *Abrir la ventana de la herramienta en el centro de la pantalla principal* fuerza a todas las ventanas pequeñas, el Limpiador del Registro o el Buscador de Ficheros por ejemplo, a abrirse en el centro de la ventana principal.
- *Mantener siempre la ventana de las herramientas por encima de la ventana principal* fuerza a todas las ventanas de herramientas tales como el Limpiador de Registro o el Buscador de Ficheros, a permanecer por encima de la ventana principal incluso si usted hace click sobre la ventana principal para intentar cambiar el foco..

## Instalación

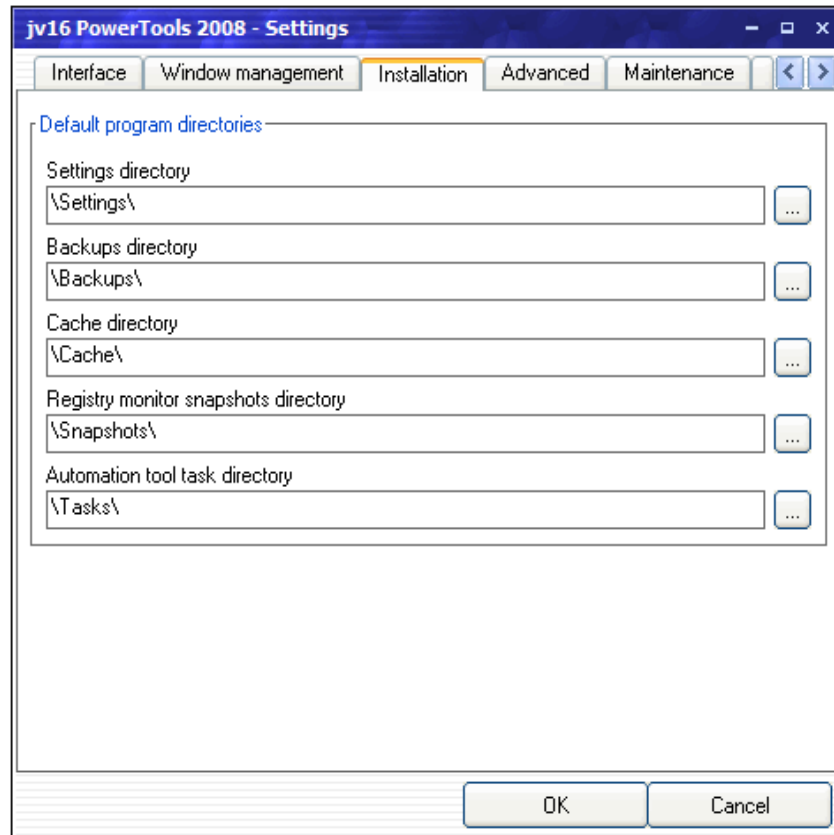


Imagen 5. La sección Instalación le permite redefinir los directorios del programa.

La sección *Instalación* contiene información sobre qué directorios debería usar jv16 PowerTools. Por favor, asegúrese de que hay suficientes permisos de usuario en esos directorios si éstos se encuentran localizados en una partición NTFS.

Dese cuenta que si usted modifica las rutas de los directorios deberá copiar de forma manual el contenido de dichos directorios a su nueva ubicación si desea mantener los contenidos de los directorios intactos.

Usted no puede especificar dónde jv16 PowerTools emplazará sus archivos temporales – se utiliza por defecto el directorio temporal del sistema. Por defecto, es %TEMP%\jv16PT\_2008\. Si no es posible crear un subdirectorio llamado jv16PT\_2008 allí, la raíz del directorio Temp es usada (%TEMP%\ por defecto).

Las rutas relacionales, tales como “\\Settings\” son relativas al directorio de instalación del programa. Por ejemplo, si ha instalado el programa en “C:\Program Files\jv16 PowerTools 2008” el directorio “\\Settings\” referencia a “C:\Program Files\jv16 PowerTools 2008\Settings”.

## Sección Avanzado

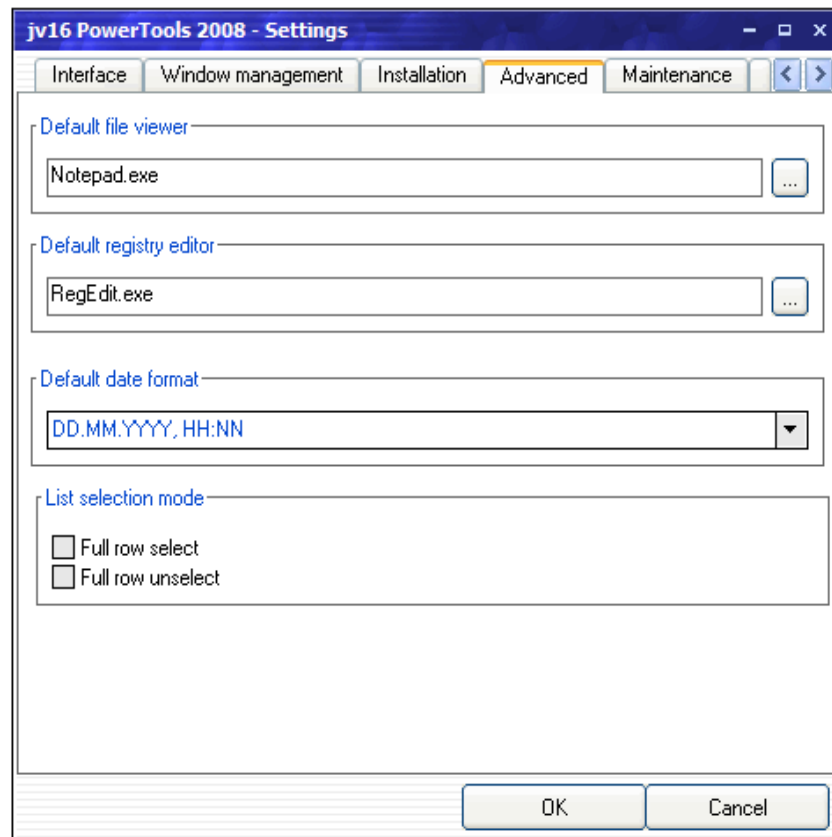


Imagen 6. La sección Avanzado le permite, por ejemplo, definir el formato de la fecha que usted desee para el programa.

La Sección Avanzada contiene los siguientes parámetros:

- El visor por defecto (Visor de ficheros por defecto) se utiliza al pulsar sobre la función Ver del menú Más Funciones de la Herramienta de Ficheros. Se utiliza también para visualizar el contenido de las copias de seguridad del registro en la herramienta de Copias de Seguridad. Puede cambiar el visor de ficheros pero entienda que no todos los editores de ficheros pueden utilizarse. El editor debe soportar la apertura de ficheros con el siguiente comando: `application.exe "fichero_a_abrir.txt"`, por ejemplo, `notepad.exe "C:\readme.txt"`.
- *Editor del Registro por defecto* se usa en muchas utilidades de jv16 PowerTools, como en el menú del botón derecho del Limpiador del Registro (*Abrir en RegEdit*). Advierta que no todos los editores del registro pueden utilizarse como editores por defecto. El editor debe utilizar el mismo método para abrir las claves del registro deseadas que el Editor del Registro de Windows. Puede testear esto fácilmente, simplemente cambie el editor de registro por defecto por el editor de terceros que desee utilizar y compruebe por ejemplo que el menú *Abrir en RegEdit* funciona.
- *Formato de la fecha por defecto* determina como desea que se formateen las fechas en jv16 PowerTools. El formato por defecto es "DD.MM.AAAA, HH:NN". Note que MM quiere decir meses, y NN minutos. La lista contiene algunos de los tipos de formato más comunes, aunque usted puede también crear su propio formato.
- *Selección completa por filas* le permite líneas con solo pulsar encima de ellas. Si esta opción está desactivada deberá siempre marcar la casilla asociada para seleccionarlas. Esta opción no está presente en el Administrador de Software o el Administrador de Inicio ya que ambos muestran

más información sobre los elementos seleccionados cuando hace click.

- *Deselección completa de filas* le permite deseleccionar elementos con solo pulsar sobre ellos. Esta opción no está presente en el Administrador de Software o el Administrador de Inicio ya que ambos muestran más información sobre los elementos seleccionados cuando hace click.

## Mantenimiento

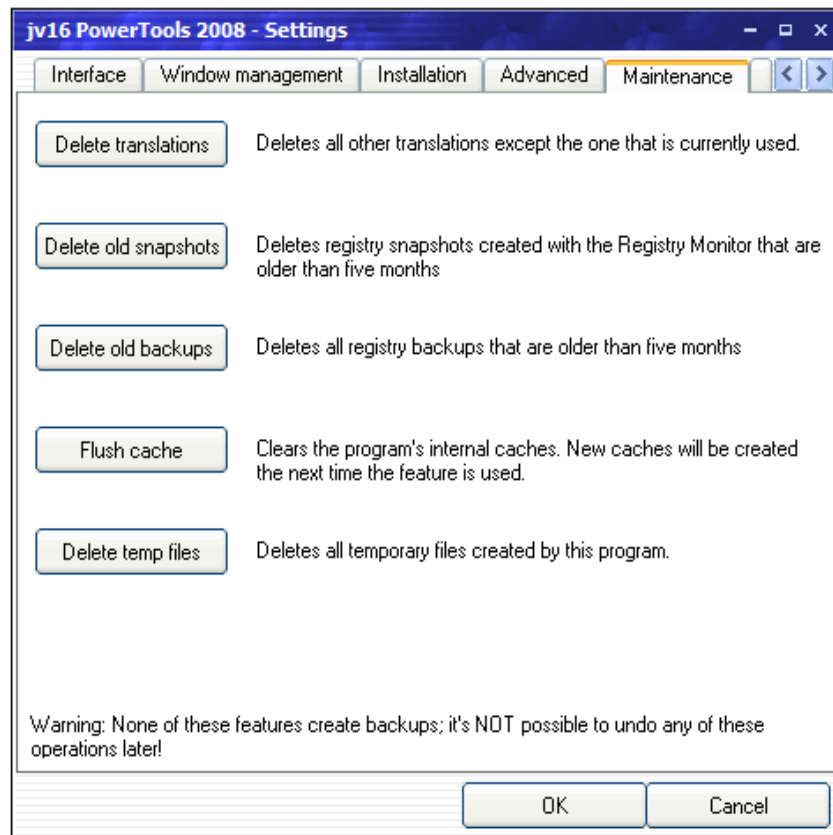


Imagen 7. La sección de Mantenimiento contiene herramientas que le ayudarán con el mantenimiento de la propia aplicación jv16 PowerTools

La sección Mantenimiento le permite efectuar las siguientes tareas de mantenimiento:

- *Eliminar traducciones* elimina todos los ficheros de traducción de jv16 PowerTools' excepto el actualmente en uso. Los ficheros de traducción se encuentran almacenados en \jv16 PowerTools\Languages\.
- *Eliminar capturas antiguas* elimina todas las capturas del Monitor del Registro con antigüedad superior a 5 meses.
- *Eliminar copias de seguridad antiguas* elimina todas las copias de seguridad de más de 5 meses de antigüedad.
- *Volcar la caché* le permite limpiar todas las cachés internas de jv16 PowerTools' de forma manual, así como la caché de nombre de archivo. Deberá reiniciar la aplicación tras esta operación.
- *Eliminar archivos temporales* elimina todos los archivos temporales creados por jv16 PowerTools 2008.

**Advertencia:** Ninguna de las opciones de mantenimiento crea copias de seguridad, por lo que usted no podrá deshacer los cambios en el futuro. No utilice estas funciones a menos que sepa lo que está haciendo.

## Seguridad

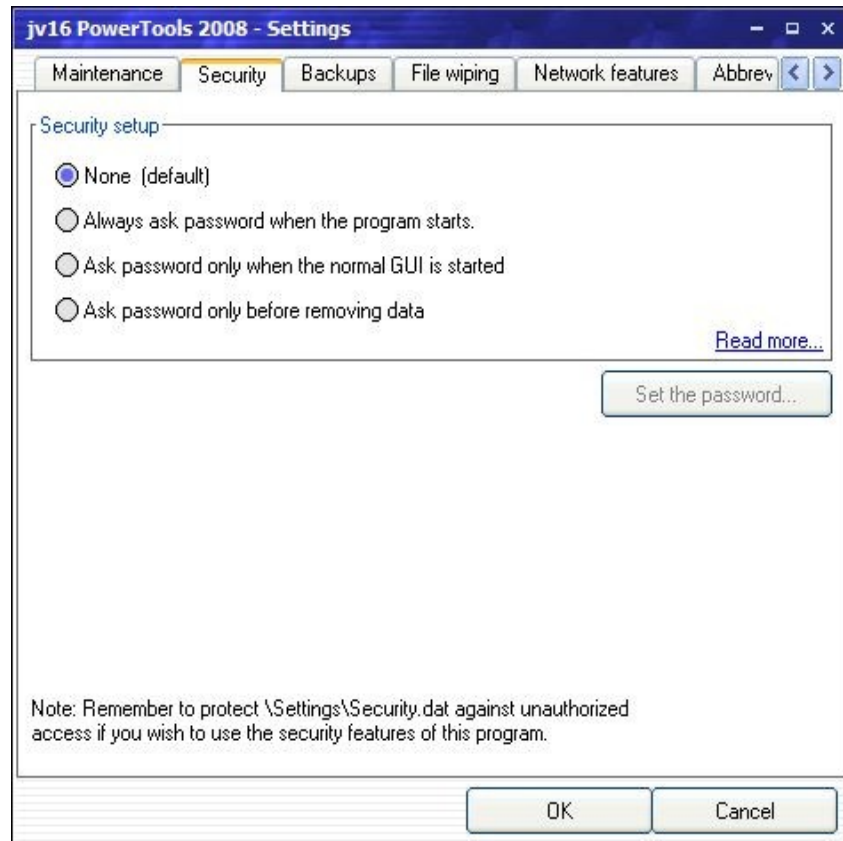


Imagen 8. La sección Seguridad le ayuda a controlar quién tiene acceso a las potentes herramientas del producto.

La sección Seguridad le permite proteger mediante contraseña y restringir el uso del producto.. Están disponibles las siguientes opciones de seguridad:

- *Ninguno.* Opción por defecto: todos los usuarios tienen acceso ilimitado al producto.
- *Pedir siempre una contraseña al iniciar el programa.*
- *Pedir contraseña solo cuando se inicie el GUI normal.* Esta opción permite el uso de tareas automatizadas y el Protector de Privacidad sin contraseña.
- *Pedir contraseña solo cuando el usuario intente eliminar o editar ficheros, entradas de registro u opciones del programa.*

**Por favor, vea el capítulo sobre Notas de Seguridad si utiliza estas opciones.**

## Copias de seguridad

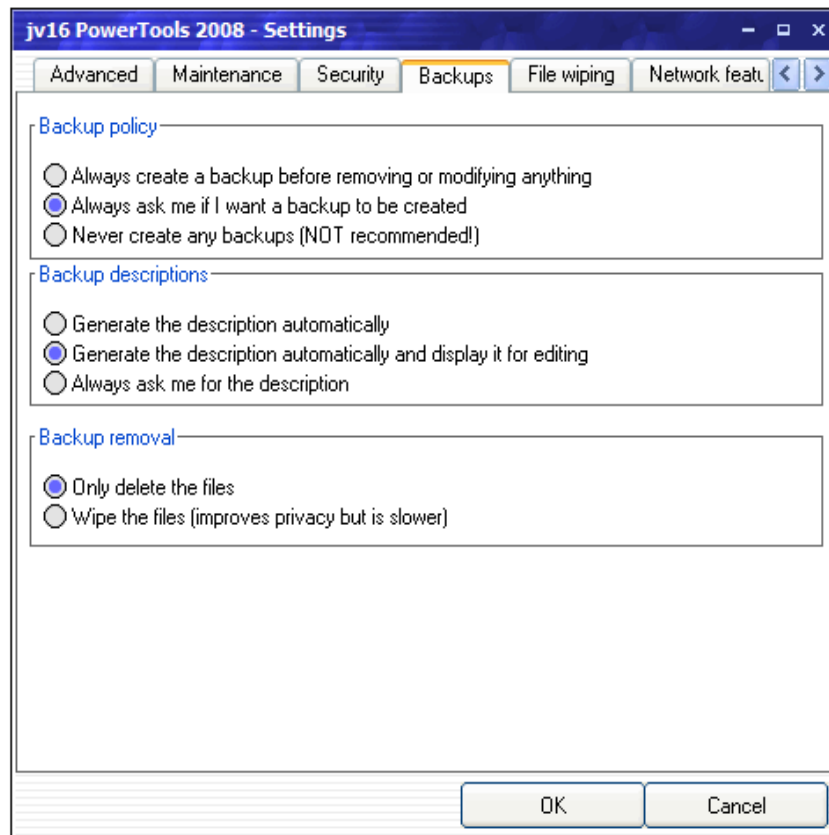


Imagen 9. La sección Copias de Seguridad le permite definir la política de copias de seguridad con facilidad.

La sección de Copias de Seguridad define como deberían crearse las copias de seguridad.

La sección *Política de copias de seguridad* define la política de creación de copias de seguridad. Las siguientes opciones están disponibles:

- *Crear siempre una copia de seguridad al eliminar o modificar algo* le dice al programa que siempre y sin confirmación alguna cree una copia de seguridad de todo lo que elimine o modifique.
- *Pedirme siempre si quiero que sea creada una copia de seguridad.*
- *No crear nunca copias de seguridad.* **No se recomienda** utilizar esta opción.

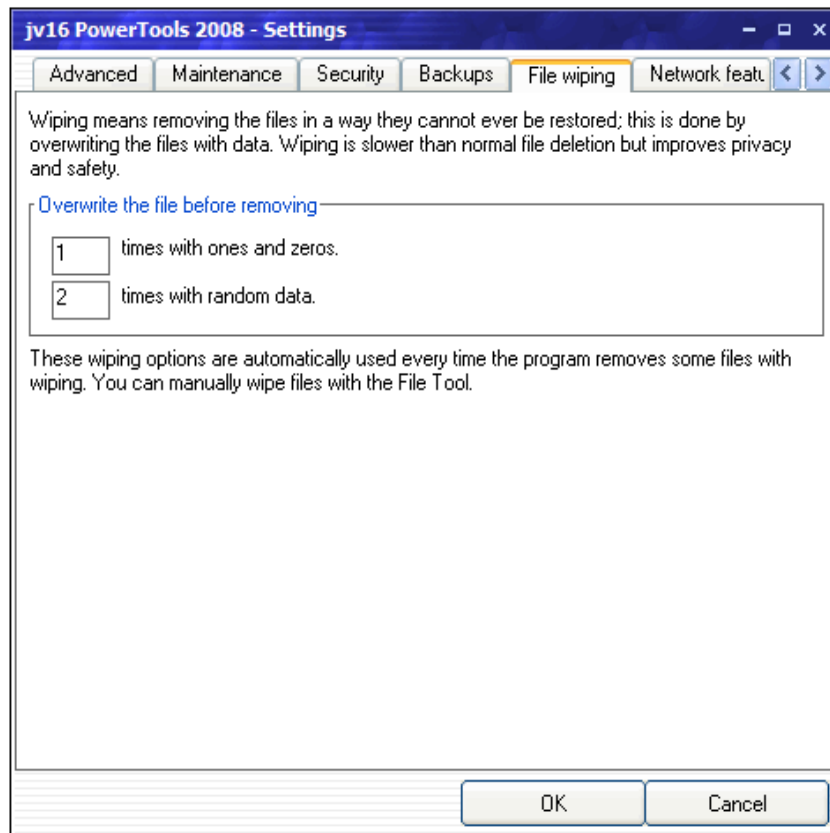
La sección *descripciones de las copias de seguridad* define como deberían ser creadas las descripciones de las copias de seguridad. Las opciones siguientes están disponibles:

- *Generar la descripción automáticamente.* La forma en que la descripción es generada no es idéntica para cada herramienta, pero normalmente se crea a partir del primer ítem seleccionado.
- *Generar la descripción automáticamente y mostrarla para editarla.* Esta opción le permite verificar automáticamente la descripción generada en el caso de que no sea siempre muy clara e informativa.
- *Preguntarme siempre para la descripción.* Le permite escribir la descripción de la copia de seguridad desde cero.

La opción *eliminar copias de seguridad* define si usted desea que las copias de seguridad sean eliminadas con un borrado normal de ficheros o mediante un procedimiento de limpieza de seguridad.

La limpieza de seguridad significa que el contenido del fichero no puede ser reconstruido o recuperado de ninguna forma, lo cual se obtiene sobrescribiendo el fichero varias veces con contenido aleatorio. La forma exacta en que los datos son eliminados se especifica en la sección Limpieza de Ficheros de la herramienta Ajustes.

## Limpeza de Ficheros



*Imagen 10. Usted puede ajustar la calidad del limpiado de ficheros de acuerdo a sus necesidades.*

La sección Limpieza de Ficheros le permite definir cuántas veces los datos deberían sobrescribirse. Cuanto más veces se reescriban, mayor seguridad. Sin embargo, el inconveniente es que cada reescritura lleva cierto tiempo - bastante tiempo con grandes ficheros.

El procedimiento de reescritura trabaja del modo siguiente:

1. Sobrescritura de los datos con bits cero.
2. Sobrescritura de los datos con bits uno.
3. Repetir los pasos 1 y 2 el número deseado de sobrescrituras.
4. Sobrescribir los datos con bits aleatorios.
5. Repetir el paso 4 el número deseado de sobrescrituras.
6. Escribir el nombre del fichero o nombre de directorio con datos aleatorios 255 veces.
7. Borrar los datos del disco.

Todos los buffers de ficheros usados son volcados después de cada escritura lo cual asegura que todos los datos son realmente escritos en el disco.

Estas opciones son usadas por varias herramientas del producto, tales como Limpieza de la Herramienta de Ficheros y la Herramienta de Directorios y la utilidad de Limpieza de Disco.

## Opciones de Red

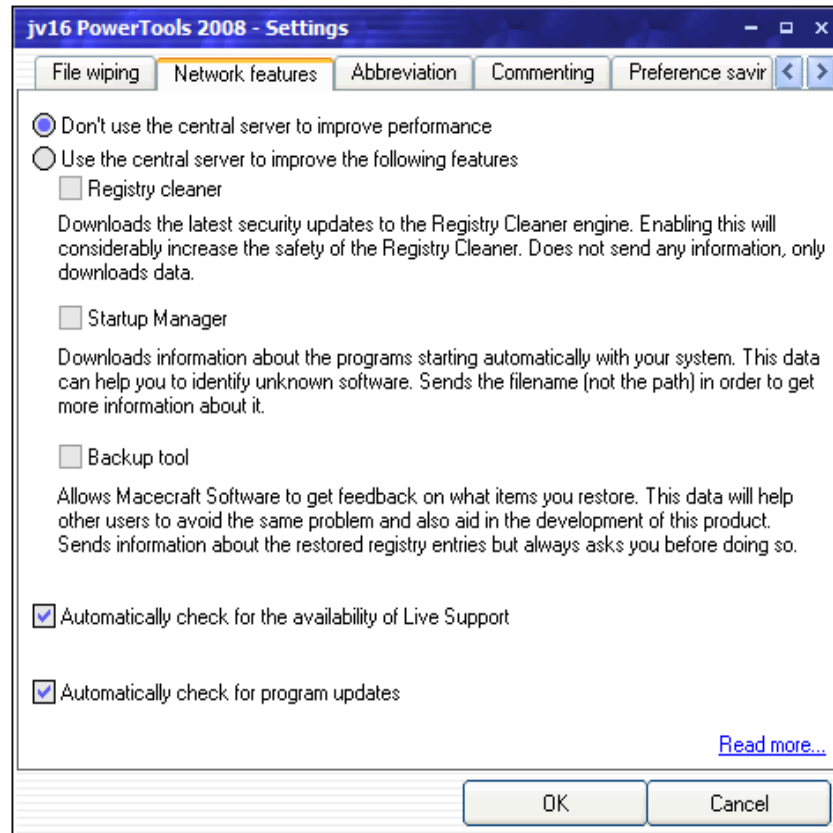


Imagen 11. El modo en que el producto se conecta a Internet se define en la sección Opciones de Red.

La sección Opciones de Red se utiliza para definir la política de uso de Internet de 'jv16 PowerTools'. El producto soporta las siguientes opciones dependientes de red:

- El *Limpiador del Registro* descarga las últimas actualizaciones de seguridad del Limpiador del Registro. Esto se realiza sin enviar ningún tipo de información a Macecraft Software. La opción siempre descarga la última actualización y la aplica si no está ya en uso. El procedimiento es muy similar a la actualización automática de un programa de antivirus.
- *Administrador del Registro > Programas de Inicio* descarga información sobre las aplicaciones que se inician automáticamente con su sistema. La opción debe enviar el nombre del fichero para poder obtener su información. La ruta de directorios no se envía.
- *Herramienta de Copias de Seguridad* le permite hacer a jv16 PowerTools incluso mejor. Esto se hace enviando información sobre las copias de seguridad que usted decida restaurar. Adverta que, incluso si activa esta opción, siempre se le pedirá permiso para enviar cualquier dato. Esta característica no enviará ningún fichero, solo cierta información sobre las entradas de registro que haya decidido recuperar. Esta información es utilizada para generar actualizaciones seguras para el Limpiador del Registro. No es necesario activar esta opción si usted tiene restricciones de privacidad.

*Comprobar automáticamente la disponibilidad del Soporte en Directo* define si el programa debería comprobar automáticamente si el Soporte en Directo está disponible. El Soporte en Directo puede ser accedido desde el panel de iconos de la ventana principal, o mediante el menú de ayuda

disponible en todas las ventanas del programa.

*Comprobación automática de actualizaciones.* Si está activado, el programa comprueba cada vez que se inicie la aplicación si existe una nueva versión disponible. Si se encuentra una nueva versión, el programa le mostrará más información sobre ella pero no la descargará ni se actualizará automáticamente.

Estas características interactivas, si usted desea utilizarlas, enviarán la siguiente información a Macecraft Software.

<b>Dato</b>	<b>Uso</b>
Número de versión del Sistema Operativo. Ejemplo: "5.1.0.2600"	El dato enviado puede afectar solo a ciertos sistemas operativos, por ejemplo, no todas las actualizaciones de seguridad son necesariamente para todas las versiones del sistema operativo.  La información es utilizada también para propósitos estadísticos: por ejemplo, ¿debería dejarse de soportar Windows 98 o es suficientemente utilizado todavía?
¿Está el usuario utilizando una versión de prueba o ha comprado una licencia?. Ejemplo: "0" significa que el usuario utiliza una versión de prueba.	Si existen muchas peticiones de actualización al mismo tiempo, nuestros servidores pueden ignorar las peticiones de los usuarios que utilicen versiones de prueba y atender solo aquellas que correspondan a clientes que han comprado una licencia.  Esta información es también utilizada con fines estadísticos..
Nombre del producto y su versión. Ejemplo: "jv16pt2008, 1.8.0.459".	Asegura una respuesta con el formato de datos apropiado.

Además de esto, la opción Soporte en Directo envía el número de serie de su archivo de licencia. Esto se hace para permitir desactivar la opción Soporte en Directo de los usuarios no registrados (i.e. usuarios con versión de prueba) y/o usuarios que han adquirido el producto pero no los servicios de soporte técnico. El acceso al Soporte en Directo estará limitado en el caso en el que demasiados usuarios accedan al servicio al mismo tiempo, aunque normalmente el servicio debería estar disponible para todos los usuarios.

Debido al uso del protocolo http, el envío de direcciones IP es también recibido por nuestros servidores. En teoría, las direcciones IP podrían ser utilizadas para identificar a los usuarios, al menos en algunos casos; sin embargo, nosotros no almacenamos ni analizamos ninguna dirección IP en ningún caso. En consecuencia, todos los datos enviados a Macecraft Software son 100% anónimos.

Los datos se envían sin encriptación, del mismo modo que un e-mail normal, pero son firmados digitalmente para asegurar la coherencia de los datos al final del envío.

**SI usted tiene restricciones de privacidad, simplemente, no use las opciones de Internet.** El producto es plenamente funcional sin ellas. Si las opciones de red están desactivadas, jv16 PowerTools no enviará información alguna a Macecraft Software. Puede verificar esto utilizando un cortafuegos.

## Abreviación

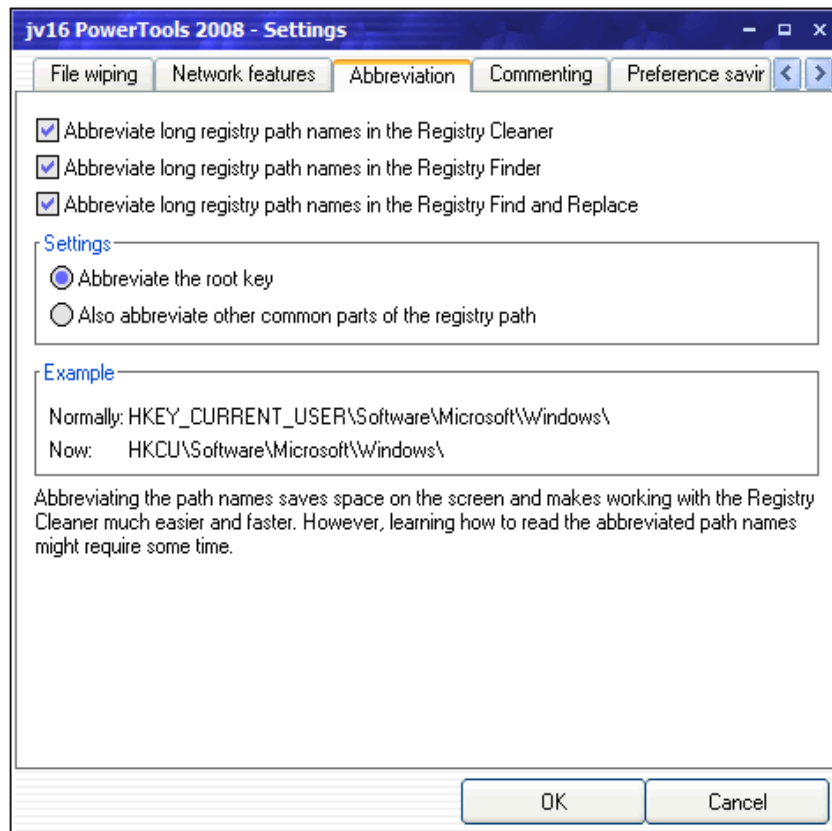


Imagen 12. Opciones de abreviado de ruta del registro.

Abreviar significa hacer más corto. Las rutas del registro, tales como “HKEY\_CURRENT\_USERS\Software\Microsoft\Windows\”, pueden ser bastante largas como puede ver. Es por esto que jv16 PowerTools 2008 puede abreviarlas para usted.

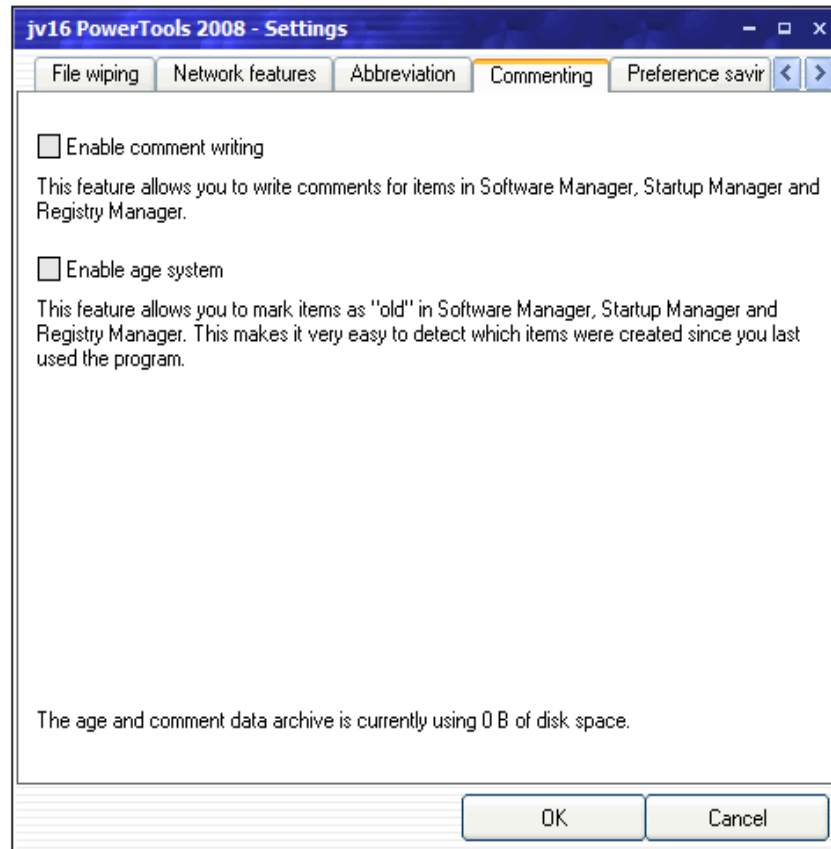
Las siguientes opciones están disponibles:

- *Abreviar las rutas del registro largas en el Limpiador del Registro*
- *Abreviar las rutas del registro largas en el Buscador del Registro*
- *Abreviar las rutas del registro largas en Buscar & Reemplazar del Registro*

El producto soporta dos métodos de abreviación.

- *Abreviar la clave maestra* modifica solo la clave maestra, como por ejemplo “HKEY\_CURRENT\_USER”, que en forma corta es “HKCU”.
- *Abreviar también otras partes comunes de la ruta de registro* puede modificar todas las partes de la ruta del registro. Esto puede reducir drásticamente el espacio necesitado para mostrar la información de ruta del registro aunque usuarios inexpertos pueden encontrar estas rutas abreviadas difíciles de leer.

## Comentarios



*Imagen 13. Opciones de Antigüedad y Comentarios del sistema.*

El Sistema de Comentarios le permite escribir comentarios sobre los elementos listados en el Administrador de Software, Administrador de Inicio y en el Administrador del Registro.

La antigüedad del sistema le permite marcar elementos como “viejo” o “nuevo”, lo cual le ayudará a detectar rápidamente qué elementos han sido añadidos desde la última vez que la herramienta fue utilizada.

Tanto la escritura de comentarios como la antigüedad del sistema funcionan con el menú del botón derecho del ratón.

## Salvado de Preferencias

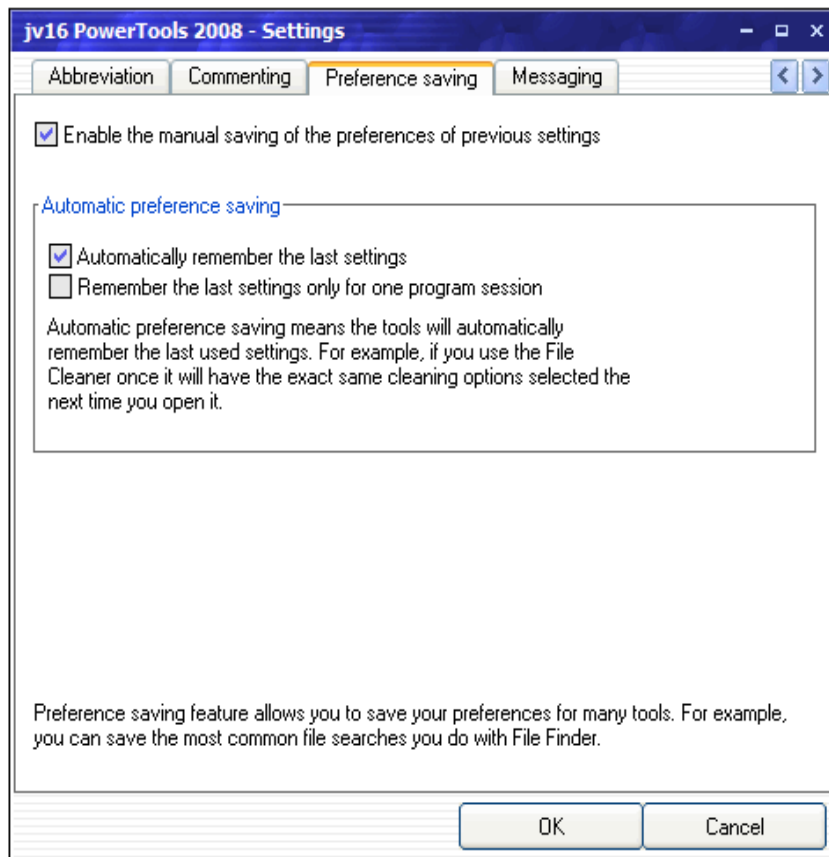


Imagen 14. Opciones del Salvado de Preferencias.

El salvado de preferencias significa que usted puede salvar por ejemplo las opciones de búsqueda del buscador de archivos para un uso posterior. Esto le da la opción de realizar múltiples búsquedas similares sin necesidad de configurar la herramienta desde cero cada vez.

Si está activado, el Salvado de Preferencias añade una pequeña barra de herramientas a algunas ventanas de jv16 PowerTools' como se muestra en la figura siguiente.



Imagen 15. El Salvado de Preferencias añade una pequeña barra de herramientas a algunas ventanas.

La barra de herramientas tiene las tres opciones siguientes, simples pero prácticas:

1. Puede cargar un conjunto de preferencias salvadas con anterioridad (como opciones de búsqueda en el buscador de archivos) seleccionándolo en la lista desplegable.
2. Puede salvar las preferencias actuales pulsando sobre el pequeño icono de un disco situado en la esquina superior izquierda.
3. Puede borrar el conjunto actual de preferencias salvadas pulsando sobre el pequeño icono rojo situado en la esquina inferior izquierda.

## Mensajería

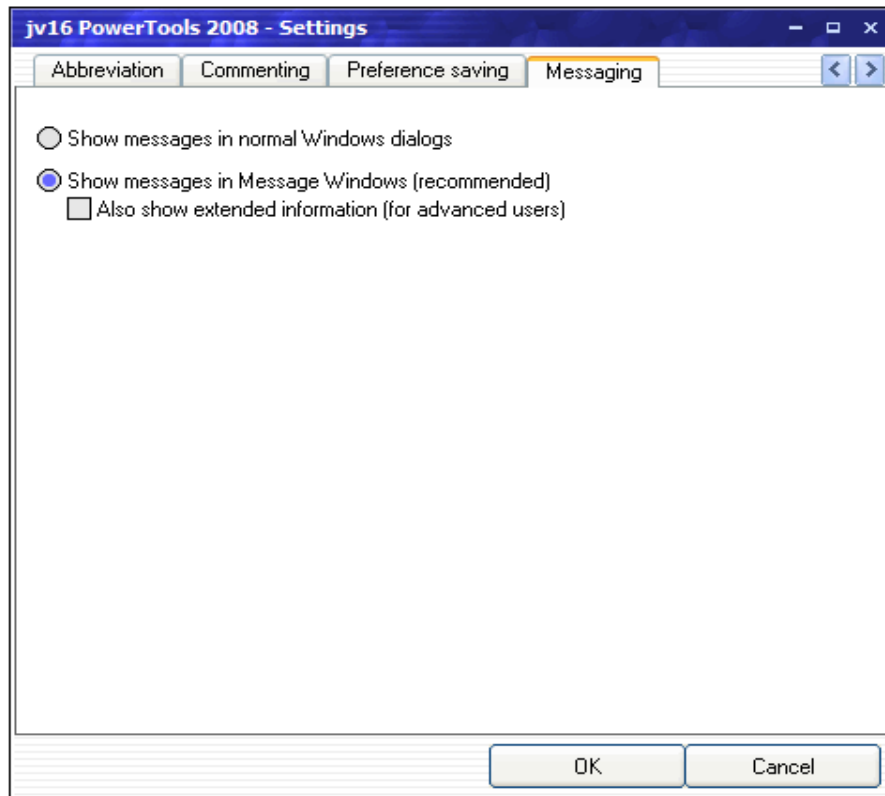


Imagen 16. Opciones de mensajería.

Las Opciones de Mensajería definen si el producto debería utilizar los mensajes estándar de Windows que aparecen con cada mensaje. O registrar ventanas que muestren información específica conteniendo el mensaje en una sola línea de texto.

El sistema de mensajes no estándar de Windows de jv16 PowerTools está activado por defecto, dado que es la opción recomendada a utilizar. Naturalmente, los usuarios que prefieran diálogos de mensajes de Windows pueden usarlos en su lugar.

## Herramientas Principales

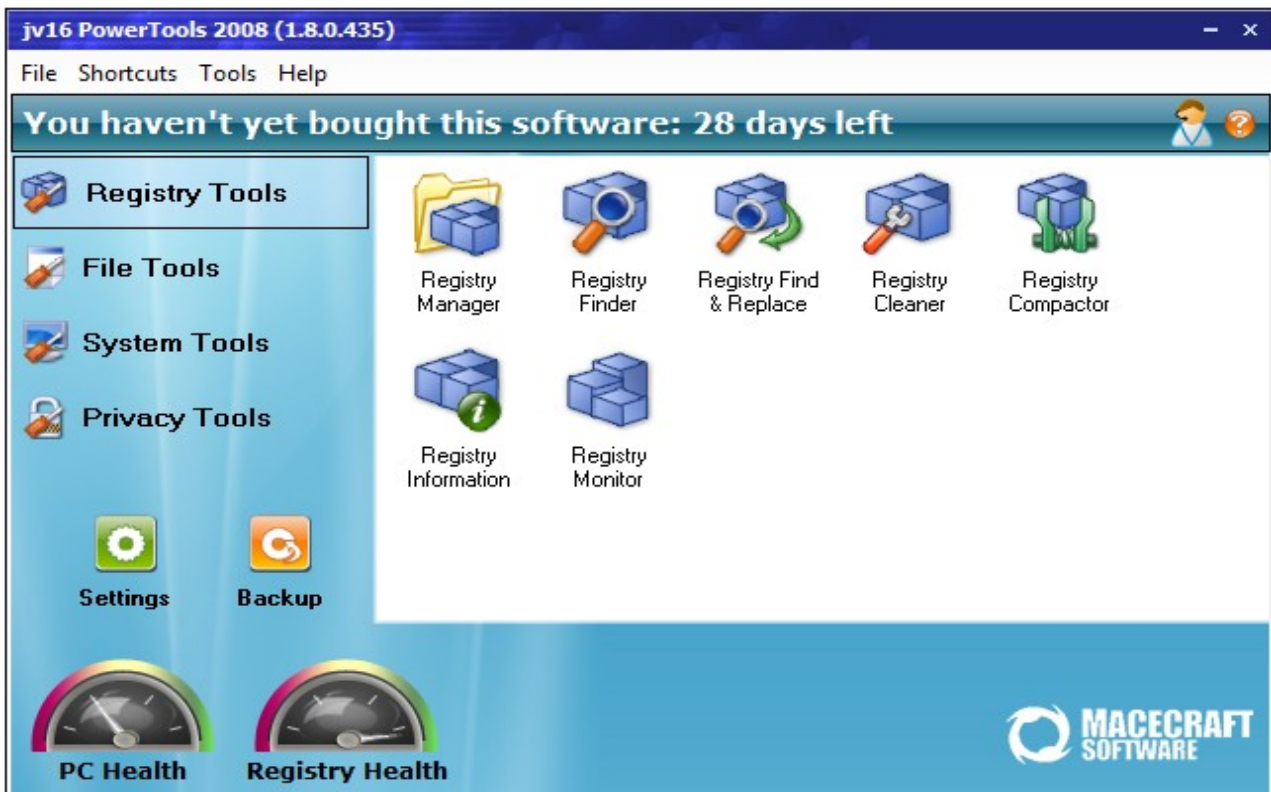


Imagen 17. La ventana principal que contiene las herramientas principales como iconos.

Todas las características principales de jv16 PowerTools' pueden ser accedidas desde su ventana principal. La captura de pantalla anterior ha sido tomada usando una vista por defecto de la ventana principal. Si usted prefiere, puede utilizar la herramienta de Opciones para cambiar la ventana principal para que se parezca a las capturas de pantalla de la página siguiente.

Consejo: Puede arrastrar y soltar archivos sobre la ventana principal. Si arrastra archivos serán listados en la Herramienta de Ficheros; si arrastra directorios serán listados en la Herramienta de Directorios; si arrastra ambos, ficheros y directorios, los ficheros y todos los ficheros de cada directorio serán listados con la Herramienta de Ficheros.



Imagen 18. Un estilo diferente para la ventana principal, la cual puede ser cambiada utilizando la Herramienta de Ajustes.

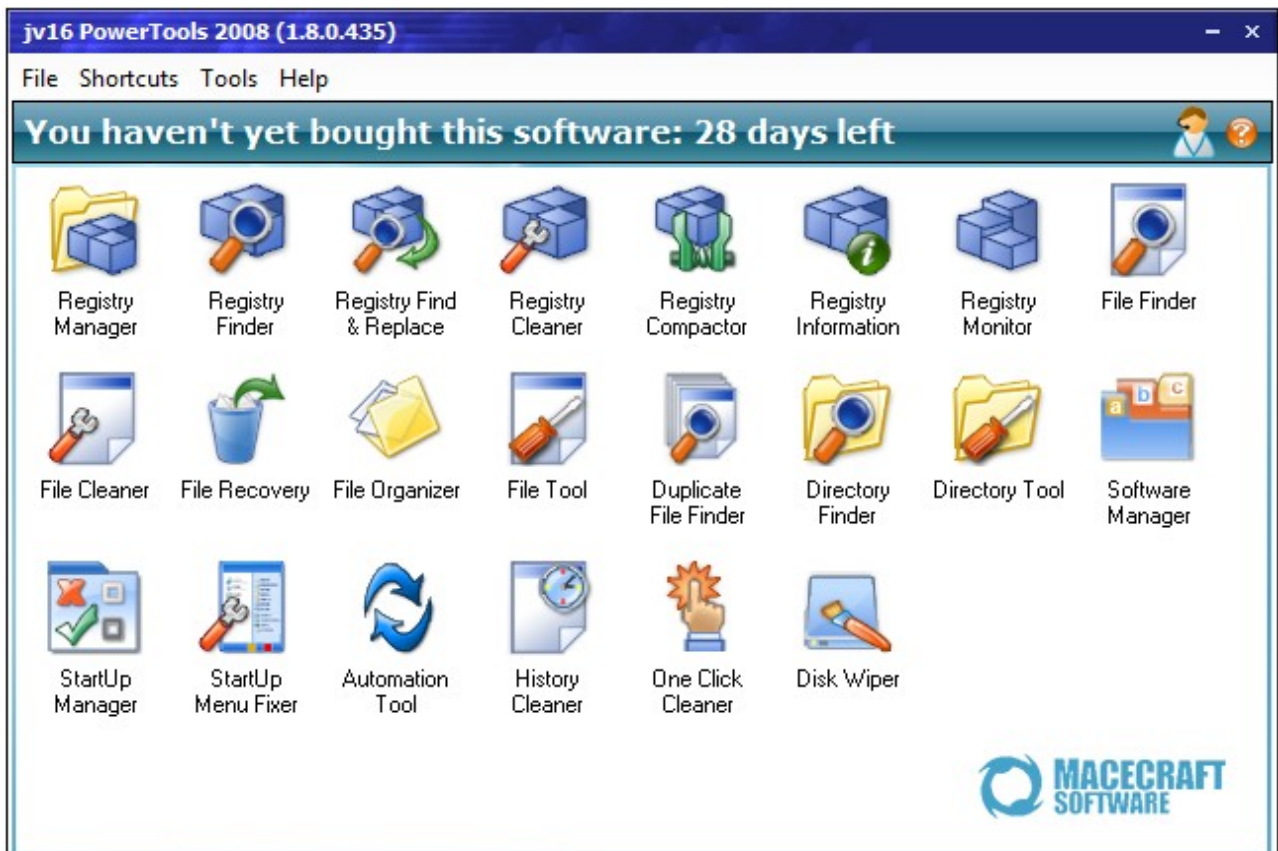


Imagen 19. Otro estilo alternativo para la ventana principal, la cual puede ser cambiada utilizando los Ajustes.

## El Administrador de Software

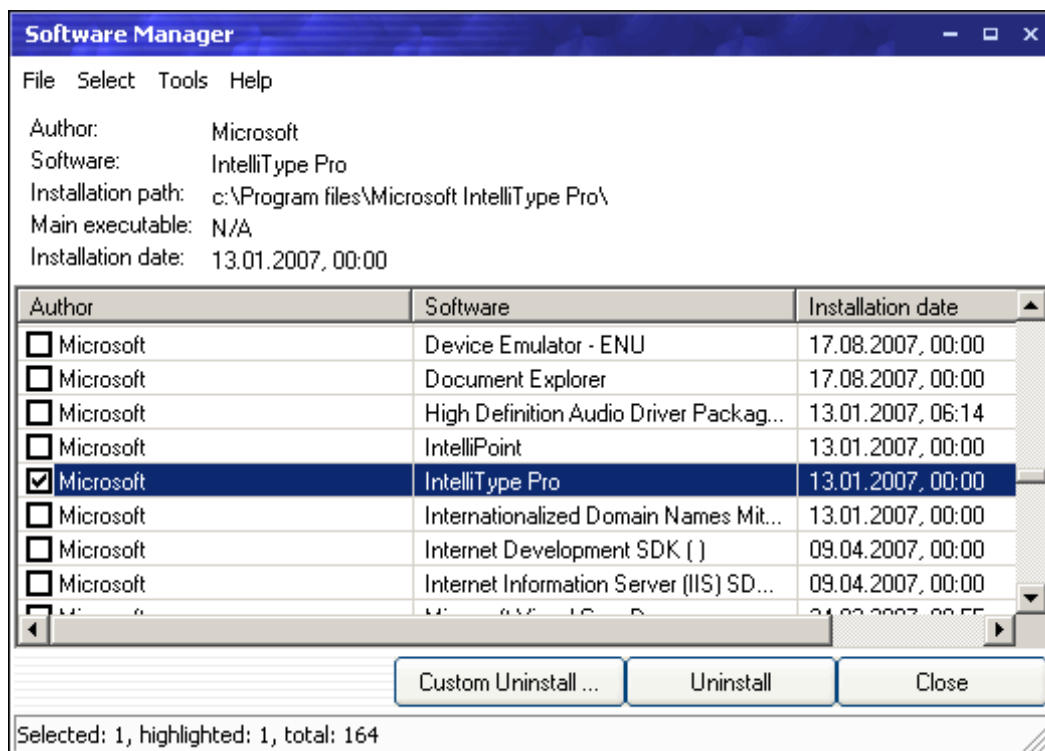


Imagen 20. El Administrador de Software le permite eliminar entradas ocultas del software instalado.

El Administrador de Software es una versión altamente mejorada de la característica de Windows de Agregar/Eliminar programas.

La característica de Windows de Agregar/Eliminar programas funciona mediante una lista interna de software que puede registrarse a sí mismo en la instalación. Naturalmente, este registro no es obligatorio y en consecuencia no todo el software lo realiza. Es por esto que Agregar/Eliminar programas no lista normalmente todo el software instalado en su ordenador.

El Administrador de Software utiliza tres enfoques al mismo tiempo:

1. Lee la misma lista interna utilizada por Agregar/Eliminar programas.
2. Analiza el registro en busca de datos comunes del software.
3. Analiza rápidamente todas las unidades de disco para detectar software instalado.

Es por esto que el Administrador de Software puede detectar muchos más elementos en comparación a Agregar/Eliminar programas de Windows, u otras aplicaciones similares de terceros.

Observe que el Administrador de Software trabaja basado en aproximaciones. Esto quiere decir que la lista puede contener ciertos errores: por ejemplo, la información del ejecutable principal del software o la fecha de instalación pueden no mostrar información correcta en todo el software. Esto es normal. Además, no es siempre posible para el Administrador de Software detectar toda la información de los programas en cuyo caso se mostrará "N/A".

El botón *Desinstalar* no usa información extraída (como la ruta de Instalación) sin pedir permiso. Si desea eliminar los restos del software deberá utilizar *Desinstalación personalizada*.

## Software de Desinstalación Personalizada

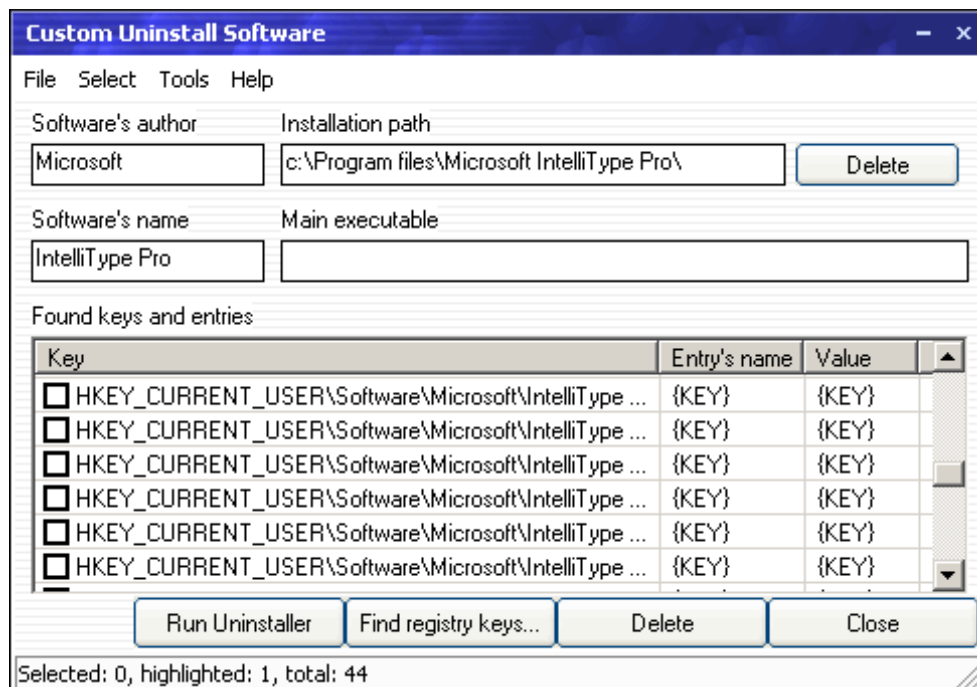


Imagen 21. El Software de Desinstalación Personalizada le permite detectar y eliminar incluso los restos ocultos del software instalado.

La función Software de Desinstalación Personalizada del Administrador de Software le ayuda a encontrar y eliminar restos ocultos de software instalado. Para acceder, seleccione una aplicación en la lista de software instalado del Administrador de Software, pulse entonces con el botón derecho del ratón en la aplicación seleccionada o utilice el botón *Desinstalación Personalizada*. La *Desinstalación Personalizada* puede ser usada exclusivamente cuando se selecciona una y solo una aplicación.

Siga estos pasos para una desinstalación completa usando la opción de Software de Desinstalación Personalizada:

1. Verifique que toda la información superior (i.e. nombre del software, ruta de instalación, etc.) es correcta. Si hay errores, repárelos si sabe como. Si no está seguro, puede dejar las casillas vacías.
2. Pulse sobre el botón *Lanzar Desinstalador*. Intentará localizar y lanzar el desinstalador de la propia aplicación. Si encuentra uno, siga las instrucciones en pantalla y desinstale el software. Si no, salte este paso y siga con el proceso.
3. Pulse sobre *Buscar claves del Registro*. Después de que se complete la búsqueda, debería examinar siempre la lista de entradas de registro antes de hacer nada. Si todas las entradas de registro son relativas al software en cuestión, selecciónelas todas y presione el botón *Eliminar* en la parte inferior de la ventana. Si no está seguro de si algunas entradas corresponden al software en cuestión entonces no las seleccione. ¡Es siempre mejor prevenir que lamentarse!
4. Pulse el botón *Eliminar* localizado en el lado derecho del a ruta de instalación. El botón está

activado solamente si la casilla de texto contiene una ruta válida.

5. ¡Pulse sobre *Cerrar* y habrá terminado!

Advertencias: Recuerde siempre validar la información dada sobre el software: el autor del mismo, el nombre del software, su ruta de instalación y la localización de su ejecutable principal. Si cualquiera de esta información es incorrecta la herramienta puede listar entradas no relacionadas con el software en cuestión, y eliminar esas entradas podría ser peligroso. Si no está seguro acerca de alguna información, simplemente deje la casilla vacía. Además, utilizar esta herramienta para detectar entradas de software con un nombre muy genérico (como por ejemplo “System”, “Browser”, “Icon” etc.) puede ser muy peligroso.

## El Administrador de Inicio

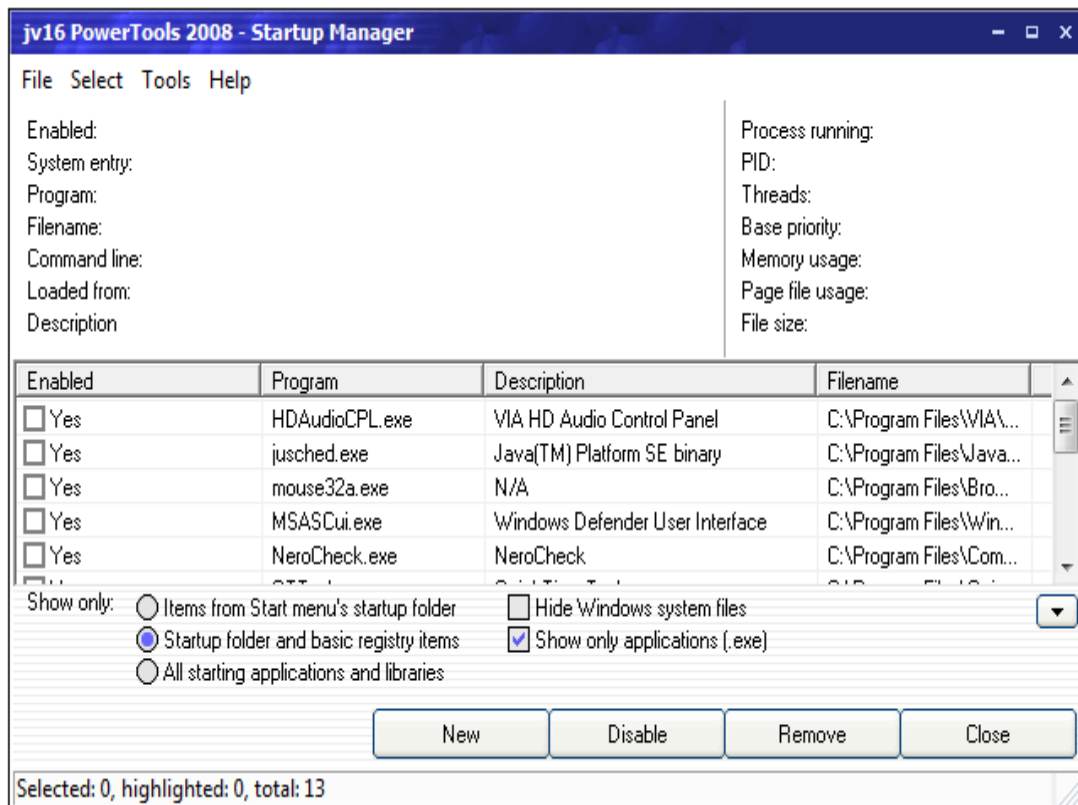


Imagen 22. El Administrador de Inicio le permite controlar qué aplicaciones se iniciarán con su ordenador.

El Administrador de Inicio le muestra la lista de todas las aplicaciones que se iniciarán automáticamente en su ordenador. La herramienta analiza el registro y el menú de inicio de Windows para localizar las aplicaciones. Otras ubicaciones con información de arranque no son analizadas (como Win.ini), ya que han dejado de ser utilizadas.

Pulsando sobre un elemento se le mostrará más información sobre el software, como si se encuentra actualmente en ejecución, su ruta y desde donde fue cargado. Si tiene activado el uso de red, la herramienta descargará más información sobre el software desde el servidor de Macecraft, la cual se mostrará en el campo Descripción. Si el acceso a red no está activado, el campo Descripción mostrará los datos de descripción extraídos del fichero ejecutable.

Iniciar programas de forma automática puede fácilmente ralentizar incluso los ordenadores más potentes; por lo tanto, es altamente recomendable mantener una lista lo más corta posible. Puede utilizar el botón de *Desactivar* para desactivar software, o en otras palabras, impedir su inicio automático. Si lo desea podrá reactivarlo posteriormente. El botón *Eliminar* realiza exactamente lo mismo, pero elimina el software de la lista.

Puede utilizar el botón *Nuevo...* para añadir su propio software a la lista.

## El administrador de Registro

El Administrador de Registro contiene todas las herramientas necesarias para una reparación y gestión manuales del registro. Puede desinstalar software, eliminar entradas sobrantes de software que piense que ha sido eliminado años atrás, editar o eliminar extensiones del shell, etc. El Administrador de Registro es su interfaz de fácil acceso a registro de Windows, y no necesitará un conocimiento realmente avanzado del registro para ser capaz de utilizar el Administrador de Registro.

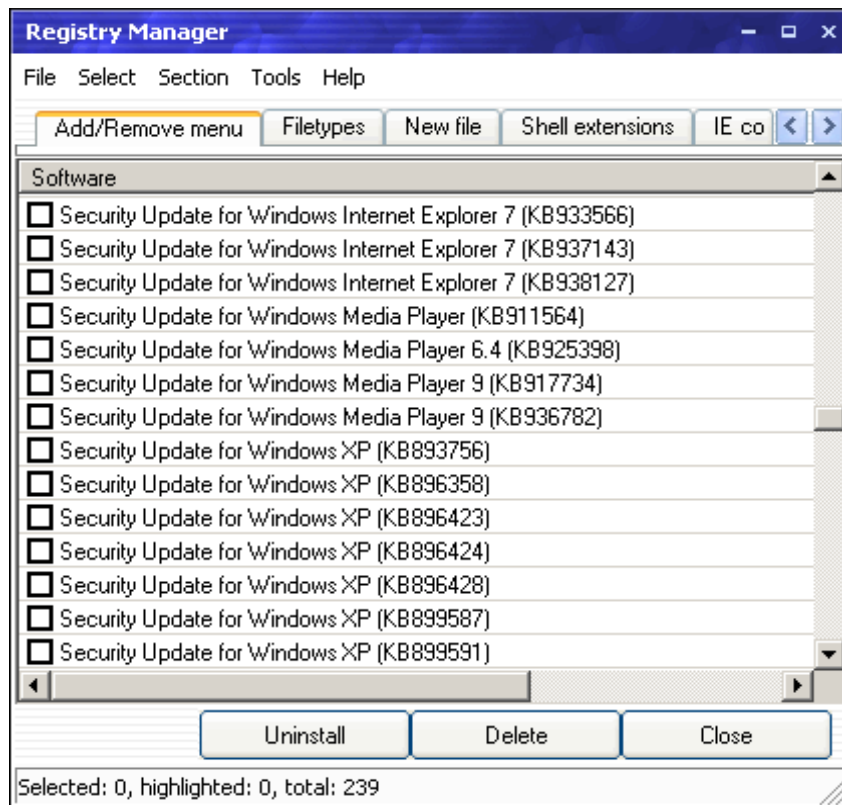


Imagen 23. El interfaz de usuario del Administrador de Registro.

## Características

- *El menú Agregar/Eliminar* muestra elementos relativos a Agregar/Eliminar Programas del Panel de Control de Windows. La opción muestra además elementos ocultos que no son visibles normalmente en Agregar/Eliminar Programas. Dese cuenta de que el botón Eliminar solo elimina el software de la lista pero no lo reemplaza, mientras que el botón Desinstalar sí lo desinstala. Por su propia seguridad, solo podrá desinstalar un único producto software cada vez.
- *Tipos de Fichero* le muestra todos los tipos de fichero. Por ejemplo que los archivos .txt corresponden a ficheros de texto y así sucesivamente. Es muy común que los programas que usted elimina dejen registrados sus tipos de ficheros.
- *Archivo Nuevo* le muestra una lista de tipos de fichero que puede crear usando el botón derecho del ratón > menú Nuevo (puede ver este menú pulsando sobre el escritorio de Windows, por ejemplo). Advierta que si todavía utiliza el programa cuya extensión desea eliminar desde el

menú del botón derecho, los programas recrearán la mayoría de las veces la entrada la próxima vez que sean utilizados.

- *Extensiones del Shell* contiene todas las extensiones registradas del Shell. Las extensiones del Shell son operaciones que puede realizar sobre ciertos tipos de ficheros. Por ejemplo, puede visualizar un fichero de texto (.txt) con Notepad haciendo doble click en él, pero puede también imprimir su contenido seccionando imprimir del menú contextual del botón derecho del ratón. Puede eliminar todas las extensiones del Shell que no necesite.
- *IE Menú Contextual* contiene todas las herramientas de menús contextuales de Internet Explorer. Las extensiones de los menús contextuales son aquellas herramientas adicionales que se muestran en el menú del botón derecho del ratón cuando realiza un click con dicho botón sobre una página web. Algunos programas, como FlashGet, crean este tipo de nuevas entradas.
- El menú *Abrir Con...* le muestra una lista de programas que Windows le enseña cuando ejecuta un archivo con un tipo de fichero desconocido. Esta característica está disponible solo para sistemas operativos basados en NT, tales como Windows NT, 2000, XP, 2003, 2008 y Vista.
- El menú *Buscar con Menú* muestra la lista de elementos de la función Buscar del menú de Inicio. Puede eliminar todos los elementos que no necesite. Esta característica está disponible solo para sistemas operativos basados en NT, tales como Windows 2000, XP, 2003, 2008 y Vista.

## El Limpiador del Registro

Mientras que el Administrador del Registro y el Buscador del Registro representan herramientas de limpieza manual y semiautomática del registro, el Limpiador del Registro está completamente automatizado. Analiza completamente el registro del sistema en una instantánea y muestra los elementos que son incorrectos.

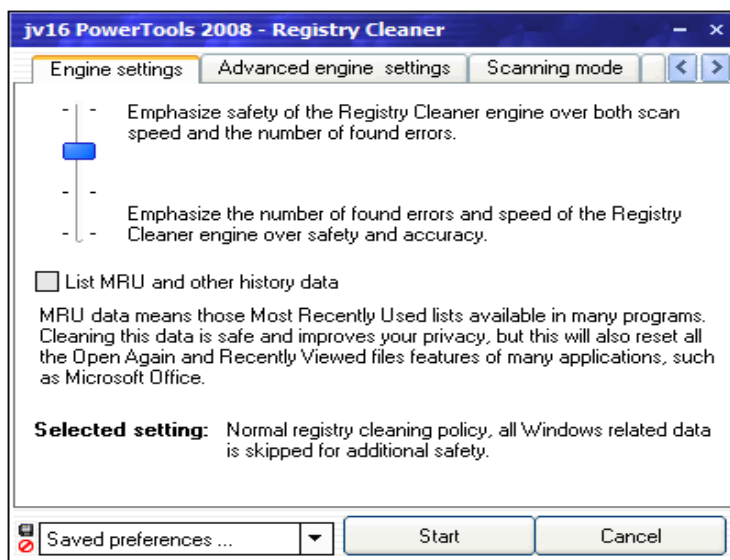


Imagen 24. Las opciones iniciales del Limpiador del Registro.

Cuando arranque el Limpiador del Registro se le preguntará si desea seguridad alta o bien si desea ejecutar el limpiador en modo agresivo. Si desconoce qué está haciendo, ¡utilice siempre el análisis en modo seguro!

La opción *Listar MRU y otros datos históricos* define si el Limpiador de Registro debería listar MRU (Usados Más Recientemente) y otros datos similares como errores. Este tipo de datos no es ni erróneo ni obsoleto, pudiendo ser eliminado con seguridad. Como el historial contiene información de por ejemplo qué video clips ha reproducido últimamente o qué documentos ha editado recientemente, esta información puede ser un riesgo para su privacidad.

Los usuarios Avanzados pueden también modificar otras opciones de la herramienta pero para los usuarios normales esto es todo lo necesario antes de pulsar sobre el botón de Iniciar.

La pestaña *Ajustes del Motor Avanzados* le permite definir exactamente qué módulos de análisis están en ejecución. No debería haber ninguna razón para modificar manualmente esta opción.

El *Modo de Análisis* define si el Limpiador del Registro debería escanear todos los datos, o solo aquellos más probables de contener errores. No debería haber ninguna razón para modificar manualmente esta opción.

La sección *Formato de Resultados* define si el Limpiador del Registro debería listar los elementos encontrados en una lista simple como hacen jv16 PowerTools 2005 y 2006, o bien en un árbol jerárquico organizado por tipo de datos. Aunque una lista jerárquica Estructurada es más lenta

de producir, le proporciona un mejor resultado de datos combinando errores relacionados del registro en grupos.

La sección de *Opciones Avanzadas* contiene las siguientes opciones:

- *Modo completo automático (NO RECOMENDADO)* significa que el programa elimina automáticamente todos los elementos sin preguntarle. **No se recomienda** utilizar este método.
- *Utilizar la menor cantidad de CPU que sea posible* le dice al programa que usted está realizando actualmente otras tareas con su ordenador y el Limpiador del Registro debería usar exclusivamente el tiempo libre de su procesador.
- *No mostrar los elementos que se vuelvan a crear automáticamente.* Existen ciertos tipos de datos del registro que siempre serán re-creados, bien al arranque del sistema o cuando utilice ciertas aplicaciones. Esta opción le permite ignorar todas las entradas de registro que vayan a ser re-creadas con cierta probabilidad, inmediatamente o casi inmediatamente tras una eliminación o una modificación.
- La opción *No mostrar la ventana emergente tras finalizar* solo es efectiva si minimiza la ventana durante el análisis. Si la minimiza, la ventana mostrará un dialogo por defecto cuando el trabajo finalice. Puede desactivar esta característica con esta opción.

La pestaña *Buscar Palabras* le permite una palabra o palabra para ser buscadas en el análisis. Si introduce alguna, el Limpiado del Registro listará solamente los errores que coincidan con una o más de dichas palabras. Esta opción es muy práctica si desea listar exclusivamente los errores del registro relativos a un programa específico de un conjunto de software.

La sección *Ignorar Palabras* le permite definir las llamadas palabras ignoradas. Simplemente al ponerlas, si el programa encuentra una palabra de la lista de palabras ignoradas, el elemento será automáticamente ignorado. Por ejemplo, si posee una cámara digital Canon y desea asegurarse que el análisis del Limpiador del Registro no toca sus entradas del registro, puede añadir la palabra “Canon” (sin las comillas, obviamente) a la lista de palabras a ignorar.

## El informe del análisis

Verá un detallado Informe del Análisis cuando el Limpiador del Registro finalice. El Informe del Análisis le mostrará estadísticas como cuánto tiempo ha sido necesario, cuántos elementos han sido analizados, etc.

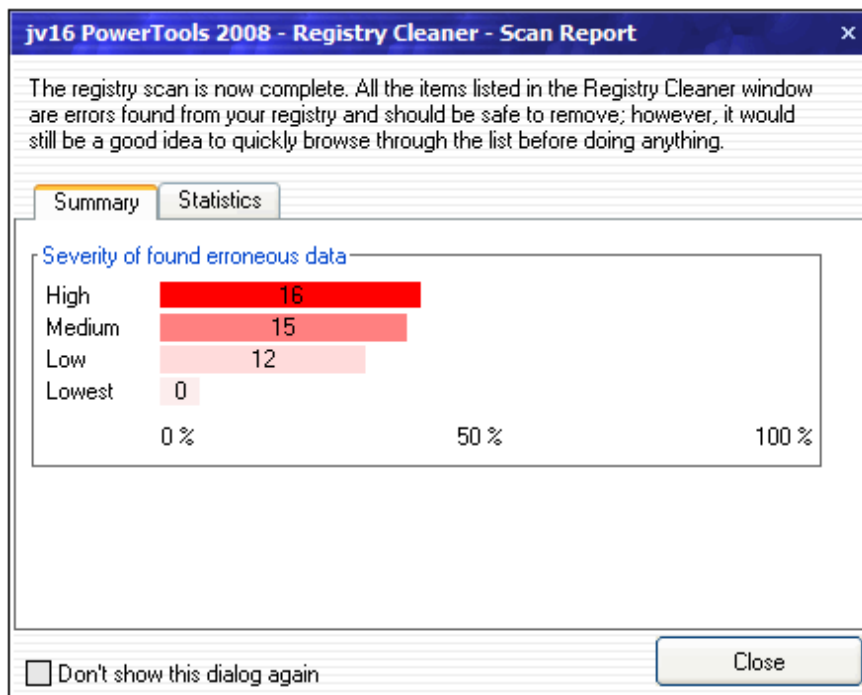


Imagen 25. El Informe del Limpiador del Registro muestra un resumen del análisis del registro realizado.

Lo mejor del Informe del Análisis es la *Severidad de los errores encontrados* y la opción del *Indicador de salud del sistema*. La opción *Indicador de salud del sistema* muestra cuatro barras que representan cuántos errores en diferentes niveles de severidad han sido encontrados. Por ejemplo, en la imagen superior había 16 errores de severidad alta, 15 de severidad media, 12 de severidad baja y 0 del nivel más bajo de severidad.

La severidad indica qué errores son más probables de causar problemas en su sistema. La severidad de los errores debería interpretarse como sigue:

Severidad	Significado
Alta	Estos errores son a menudo los causantes de problemas a nivel de sistema o de usuario. Típicamente esos problemas a nivel de sistema son mensajes de errores al inicio del sistema o en un fallo del mismo. Los problemas a nivel de usuario incluyen aplicaciones que dejan de funcionar o comienzan a mostrar mensajes de error debido a la falta de archivos o componentes utilizados.
Media	Estos errores pueden causar algunos problemas pero no suele ser muy probable.
Baja	En teoría, estos errores pueden causar algunos problemas menores a nivel de usuario pero es altamente improbable.

Mínima | Es altamente improbable que estos errores causen ningún problema.

Puede cerrar la ventana del Informe del Análisis pulsando el botón *Cerrar*. Si no desea volver a ver Informe del Análisis de nuevo, marque la casilla *No volver a mostrar este diálogo de nuevo*.

## La ventana de resultados

Los resultados del Limpiador del Registro se muestran en la ventana del Limpiador del Registro después de finalizar el análisis. Todos estos elementos listados son erróneos y pueden ser eliminados con seguridad.

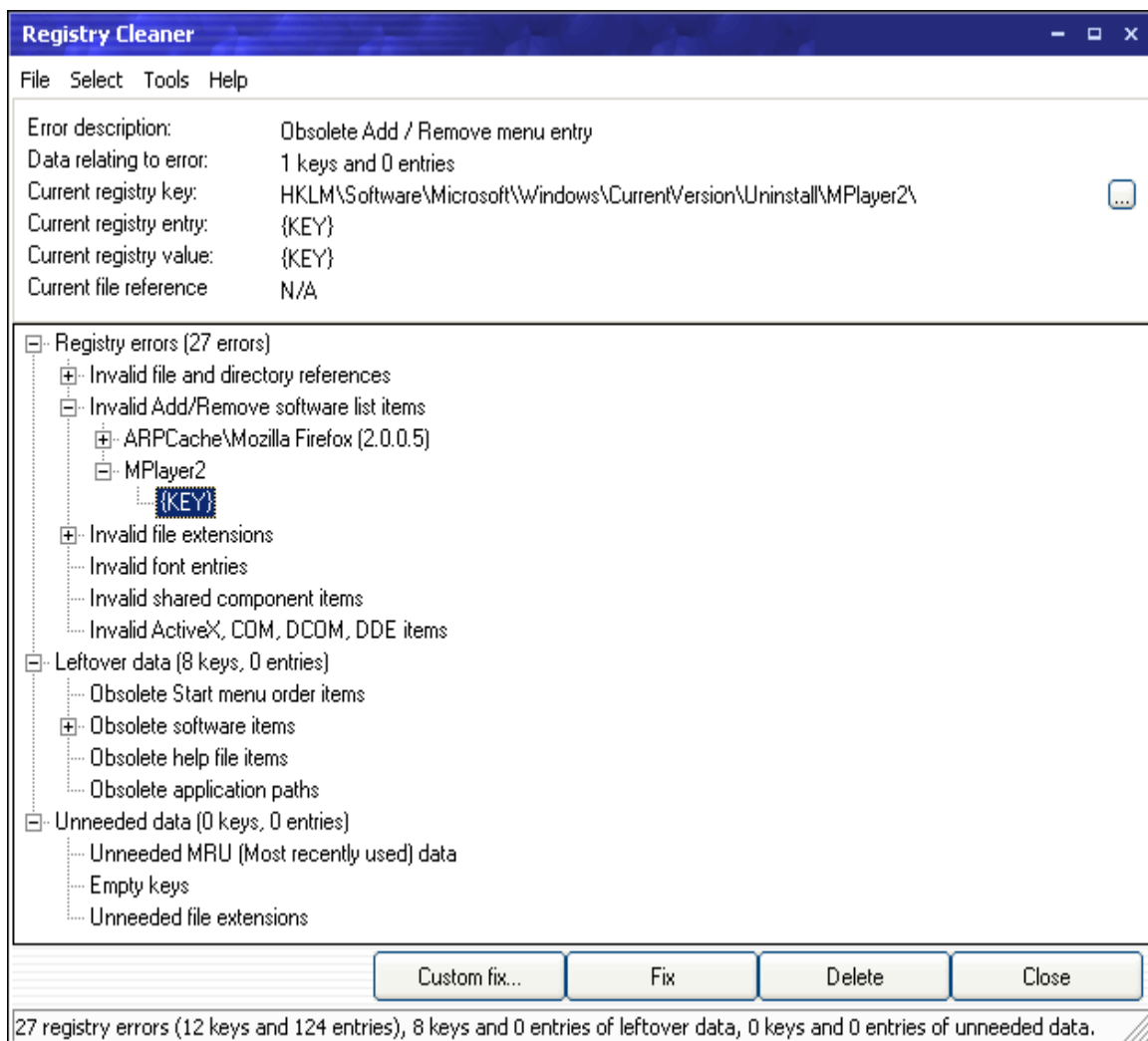


Imagen 26. La lista de errores encontrados creada por el Limpiador del Registro.

## Reparación de Errores Encontrados

Después de que el Limpiador del Registro finalice dispondrá de tres opciones para continuar:

1. Eliminar los errores encontrados.
2. Reparar los errores encontrados.

3. Usar la Personalización de Reparación de Errores para reparar los errores encontrados.

Si usted no es un experto, ¡repare siempre los errores encontrados con el botón de *Reparar!* El programa intentará reparar automáticamente los errores encontrados, y de no haberlos, se eliminarán los datos erróneos del registro.

Si dispone de mucho tiempo en sus manos puede utilizar también la opción de Personalización de Reparación.

Para hacerlo, simplemente seleccione todos los elementos con *Seleccionar > Todo* (o presione Ctrl+A), y pulse el botón *Personalización de Errores* en la parte baja de la ventana. Tras unos segundos, una herramienta de reparación aparecerá. Ésta le permitirá seleccionar cómo le gustaría reparar el problema.

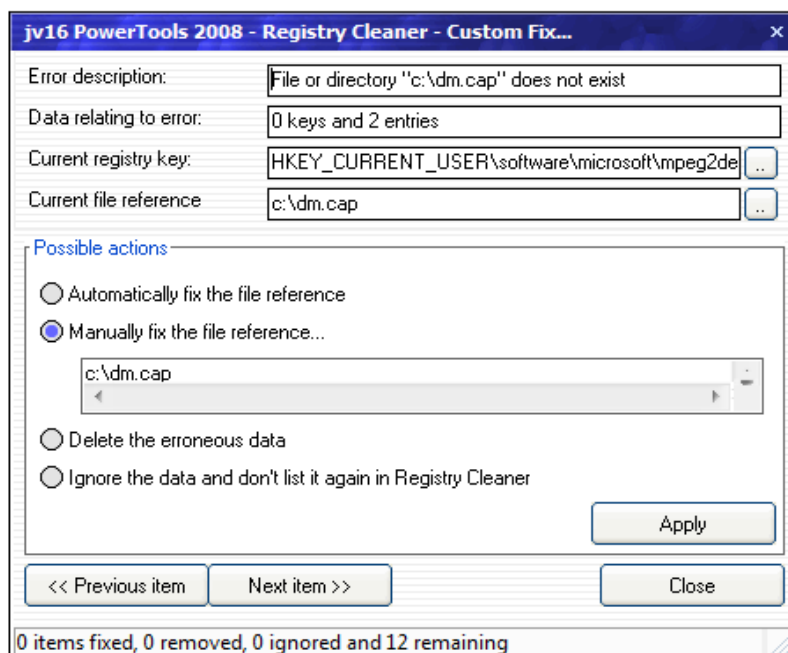


Imagen 26. La opción Personalización de Reparación le permite seleccionar qué desea hacer con los errores del registro encontrados.

Una regla simple y general sobre como utilizar la utilidad de reparación (ver imagen): Seleccione *Seleccionar automáticamente la mejor solución posible* si puede hacerlo; si no, seleccione *Borrar el elemento* y presione OK. *Seleccionar automáticamente la mejor solución posible* se activa solo cuando la aplicación detecta automáticamente una forma de reparar el error.

La utilidad de reparación contiene además otros métodos de reparación para usuarios avanzados, como *Reparación manual* la cual le permite modificar los datos erróneos a mano e insertarlos directamente en el registro. Debería ser muy cuidadoso con esta opción.

Si cree que el elemento no es erróneo y no debería de ser mostrado, puede seleccionar *No volver a mostrar este elemento de nuevo* y el elemento no volverá a ser mostrado.

## El Buscador del Registro

Buscar datos en el registro es muy fácil y rápido si utiliza el Buscador del Registro.

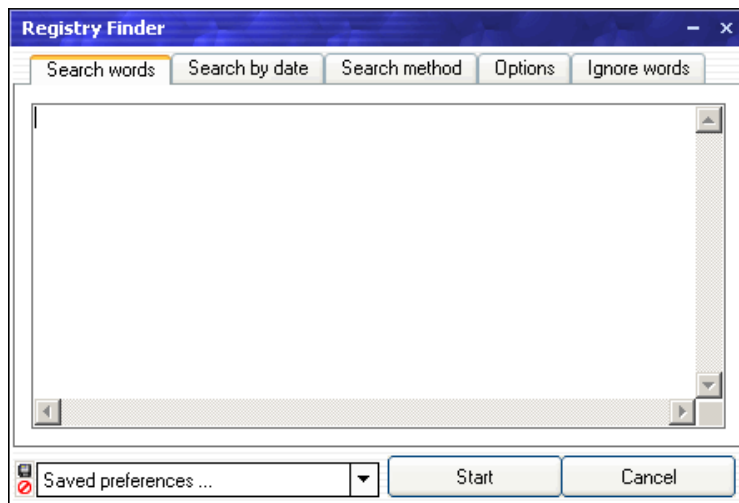


Imagen 27. El Buscador del Registro le permite buscar datos en el registro.

Para comenzar a buscar, simplemente escriba la palabra o palabras que desee y pulse *Iniciar*. Otras secciones del Buscador del Registro ofrecen opciones más avanzadas sobre como desea efectuar su búsqueda.

Búsquedas por fecha le permite limitar su búsqueda a aquellos elementos que hayan sido modificados en varios días, modificados un cierto día o antes o después de una fecha dada.

**Nota:** Debe introducir al menos una palabra para que el botón de Inicio se vuelva activo. Además, puede marcar las opciones que desee para asegurar que la herramienta funcione a su medida.

El método de búsqueda define exactamente qué método será utilizado. Están disponibles los siguientes métodos de búsqueda:

- Normal, ignorar mayúsculas, coincidencias inexactas
- Búsqueda de Caracteres con mayúsculas ignoradas
- Buscador de expresiones regulares de Perl
- Buscador de inteligencia artificial

En la siguiente página encontrará más detalles de como funciona cada método de búsqueda.

## Los Métodos de Búsqueda

Las tablas siguientes contienen ejemplos de cómo funcionan los diferentes métodos de búsqueda en la práctica. En las búsquedas se ha utilizado el texto siguiente:

“Then arose old Wainamoinen, with his feet upon the island, on the island washed by ocean, broad expanse devoid of verdure; there remained he many summers, there he lived as many winters, on the island vast and vacant, well considered, long reflected, who for him should sow the island, who for him the seeds should scatter.”

Método	Palabra buscada	Primera ocurrencia en la búsqueda
Normal	The	“ <u>Then</u> arose old...”
Normal	wain	“ <u>Wainamoinen</u> , with his...”
Búsqueda Wildcard	the	“ <u>Then</u> arose old...”
Búsqueda Wildcard	?rose	“Then <u>arose</u> old...”
Búsqueda Wildcard	*it*	“ <u>With</u> his feet...”
Búsqueda Wildcard	???nam*	“ <u>Wainamoinen</u> , with his...”
Búsqueda Wildcard	up??	“ <u>upon</u> the island...”
Perl RegEx	Then arose	“ <u>Then arose</u> old Wainamoinen...”
Perl RegEx	sum+ers	“ many <u>summers</u> , There...”
Perl RegEx	moinen\$	“Then arose old <u>Wainamoinen</u> ...”
Perl RegEx	f[ea]et	“With his <u>feet</u> upon the island...”
Búsqueda Inteligencia Artificial	arise	“Then <i>arose</i> old Wainamoinen...”
Búsqueda Inteligencia Artificial	oceans	“ the island washed by <i>ocean</i> , Broad...”
Búsqueda Inteligencia Artificial	reminds	“There <i>remained</i> he many summers, ...”
Búsqueda Inteligencia Artificial	seed	“Who for him the <i>seeds</i> should scatter...”

Algunas notas:

- Si no introduce ningún carácter (“\*” y “?”) cuando utilice la búsqueda wildcard el sistema añadirá automáticamente un '\*' al principio y al final de su(s) palabra(s). Por ejemplo, “el” será interpretado como “\*el\*” y así sucesivamente.
- La búsqueda de expresiones regulares de Perl distingue entre mayúsculas y minúsculas.
- La búsqueda con inteligencia artificial no depende de ningún lenguaje, funciona del mismo modo con cualquier lengua.

juv16 PowerTools 2008 utiliza el componente TPerlRe de Luu Tran para la implementación de Perl RegExp. El TPerlRe es un wrapper Delphi para la librería perlre.dll, que es el porte a win32 del paquete de Philip Hazel PCRE (Perl Compatible Regular Expression).

## Guía Rápida de Expresiones Regulares de Perl

Símbolo	Ejemplo de uso	Definición
+	sum+ers	Una o más coincidencias de los caracteres precedentes, con lo que en el ejemplo coincidirían “summers”, “summers”, “summers” etc.
.+	sum.+ers	Coinciden “summers”, “sumXers” pero no “sumers”
.*	sum.*ers	Coinciden “summers”, “sumXers” y “sumers”
[]	jo[ha]n	Coincide una de las letras entre llaves, “john” y “joan” en el ejemplo.
^	^ne	Coincide cualquier cadena de caracteres que comience con los dados, en el ejemplo “need”, “needle” y “necessary” etc.
\$	ing\$	Coincidencias de cualquier cadena de caracteres que termine con los dados, en el ejemplo “interesting”, “using”, “patterning” etc.
?	to?l	Coincidencias de cero o uno de los caracteres precedentes, en el ejemplo “tool” y “tol”.

Lecturas recomendadas sobre las expresiones regulares de Perl que pueden encontrarse en línea:

- <http://www.anaesthetist.com/mnm/perl/regex.htm>
- <http://www.weitz.de/regex-coach/>
- <http://etext.lib.virginia.edu/services/helpsheets/unix/regex.html>
- <http://www.regularexpression.info/>

## Buscar & Reemplazar

La utilidad *Buscar & Reemplazar* es una forma muy adecuada de reemplazar datos en el registro.

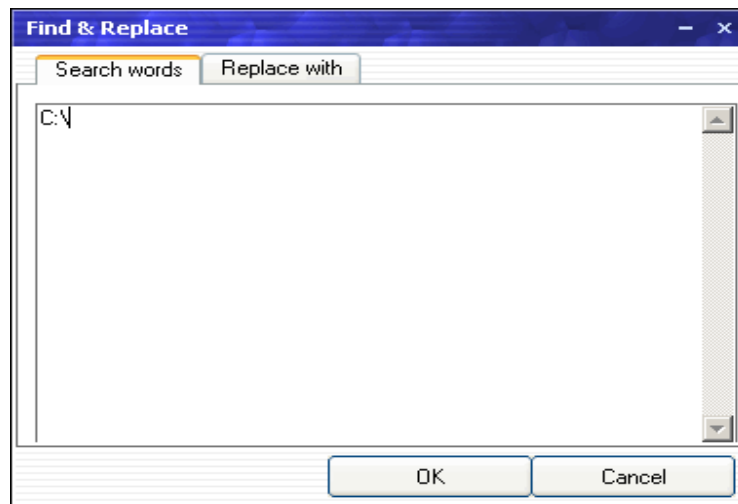


Imagen 28. La utilidad *Buscar & Reemplazar* del registro le permite reemplazar datos directamente del registro.

Uno y quizá de los mejores ejemplos de cómo utilizar esta opción es reparar manualmente letras o rutas. Por ejemplo, usted acaba de añadir un nuevo disco duro a sus sistema y todas las letras de cada unidad fueron cambiadas por Windows. Los programas instalados inicialmente no funcionarán porque el registro muestra que deberían estar en la D:\ aunque en la actualidad se encuentren en la unidad de letra E:\.

Para reparar el problema, simplemente escriba “D:\” como la palabra a buscar y “E:\” como su *Reemplazar con* y presione *Iniciar*. Recuerde, la herramienta no cambiará nada de forma automática, todos los cambios necesitan ser confirmados por usted.

**Observación:** El botón de *Iniciar* se activará exclusivamente después de que haya introducido todos los datos necesarios, en cuyo caso, se necesitarán al menos una palabra a buscar y otra a reemplazar. Esta política se aplica a todas las herramientas de *PowerTools 2008*.

La opción de *Búsqueda por fecha* le permite saltar las entradas antiguas, o buscar únicamente elementos de un cierto período o fecha. Esto puede resultar muy útil en ciertas ocasiones.

La sección *Opciones* contiene algunas opciones para usuarios avanzados. Al inicio, usted puede seleccionar qué partes del registro, es decir, qué claves maestras, necesitan ser analizadas.

La sección de *Opciones Avanzadas* contiene los siguientes parámetros:

- La opción *Usar la menor capacidad de CPU posible* le dice al programa que usted está actualmente haciendo algo con su ordenador y la utilidad *Buscar & Reemplazar* debería utilizar solamente el tiempo libre del procesador.
- *Analizar los valores de los nombres*. Como ya ha leído en la introducción, los datos del registro

del sistema se almacenan como pares clave/valor, del mismo modo que con los ficheros dispone del nombre de archivo y su contenido. Esta opción le dice a la utilidad **Buscar & Reemplazar** que analice no solo los datos, sino también el nombre de los mismos.

- *Analizar el valor de los datos.* Ver descripción anterior. Le dice a la herramienta **Buscar & Reemplazar** que analice el valor de los datos.
- La opción *No mostrar el diálogo emergente tras finalizar* es solo efectiva si minimiza la ventana durante el análisis. Si lo hace, la ventana mostrará por defecto un diálogo emergente cuando el trabajo finalice. Puede desactivar esta característica con esta opción.

La sección de Ignorar Palabras le permite definir qué palabras no serán tenidas en cuenta. Si alguna de esas palabras son encontradas en el material analizado, tanto en claves del registro como en sus entradas, serán omitidas.

## La Ventana de Resultados

Los Resultados de **Buscar & Reemplazar** son mostrados en ventanas diferentes (ver imagen).

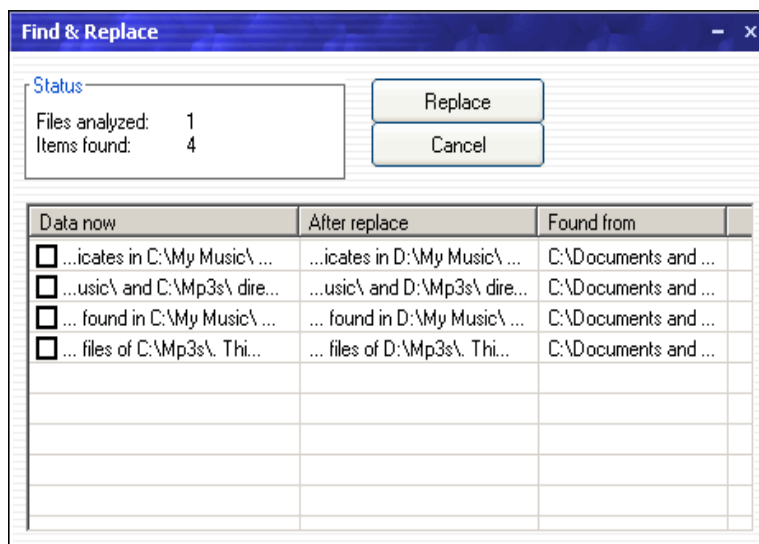


Imagen 29. *Buscar & Reemplazar* confirma todos los cambios con usted antes de realizar nada.

Dese cuenta de que la herramienta **Buscar & Reemplazar** no ha hecho cambios todavía, mostrando exclusivamente cómo quedarán los datos tras el proceso de reemplazo.

En este punto, por favor navegue por la lista y verifique que todos los elementos corresponden a los que desea modificar. Si desea eliminar los elementos de la lista, es decir, no desea modificarlos de ninguna manera, sencillamente pulse con el botón derecho del ratón y seleccione *Eliminar* de la lista. Puede además abrir de interés con el Editor del Registro de Windows (RegEdit para abreviar) pulsando con el botón derecho del ratón y seleccionando *Abrir con RegEdit*.

Si cree que todas las sugerencias de modificación de la lista son válidas, pulse *Reemplazar* y la utilidad aplicará los cambios.

## Monitor del Registro

El Monitor del Registro es una manera fácil de controlar y monitorizar qué ocurre dentro del registro del sistema. Le permite crear una captura del estado actual del registro para después compararlo con el estado actual tras una instalación de un nuevo programa, por ejemplo.

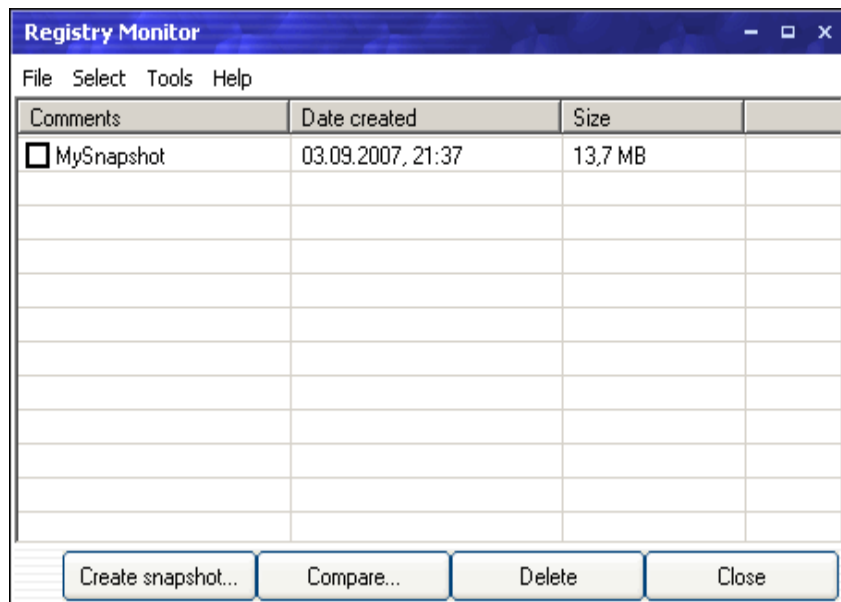


Imagen 30. La lista de capturas del registro creadas con el Monitor del Registro.

La ventana principal del Monitor del Registro lista todas las capturas actuales y le permite gestionarlas. Dispondrá de múltiples opciones con el botón secundario del ratón.

La opción de Comparación del Monitor del Registro puede detectar los siguientes cambios en el registro:

- Claves del registro eliminadas
- Entradas del registro eliminadas
- Modificación de una entrada del registro
- Creación de una nueva clave del registro
- Creación de una nueva entrada del registro

## Crear una nueva captura

Para crear una nueva captura simplemente pulse sobre el botón *Crear captura*.

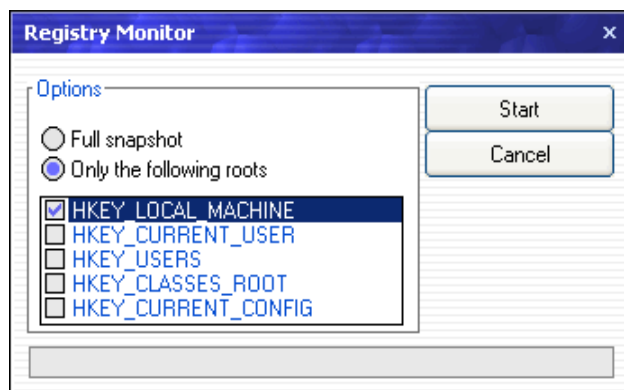


Imagen 31. Opciones para la creación de una nueva captura del registro.

Cuanto más claves desea incluir, más lenta será la comparación, por lo que usted debería seleccionar exclusivamente las claves HKEY\_LOCAL\_MACHINE y HKEY\_CURRENT\_USER. Estas dos claves son las mayormente utilizadas por el software.

Después de seleccionar las claves que desee, presione *Iniciar* y espere unos pocos minutos a que finalice la herramienta. Después de que ésta finalice, la ventana se cerrará y podrá ver una nueva captura en la lista del Monitor del Registro.

## Comparación de capturas

Para comparar una captura antigua con el estado actual del registro simplemente seleccione la captura de la lista de capturas del Monitor del Registro y pulse *Comparar*.

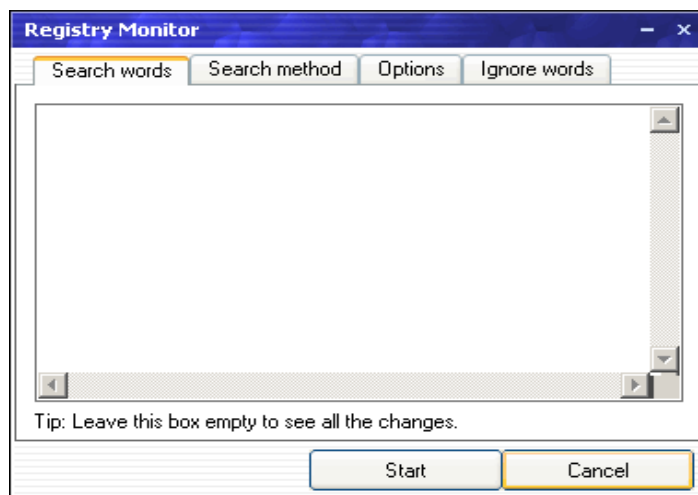


Imagen 32. Opciones para la comparación de capturas con el registro.

Si está solo interesado en ver ciertos tipos de cambios, por ejemplo las claves de una aplicación

instalada recientemente, debería utilizar la opción de Búsqueda de palabras para mostrar solamente esos cambios. Esto puede incrementar drásticamente la velocidad de todo el proceso.

El método de Búsqueda contiene todos los métodos de búsqueda disponibles. Por favor, lea el capítulo del Buscador del Registro para obtener más información sobre los métodos de búsqueda soportados por *PowerTools 2008*.

La sección de opciones contiene las siguientes opciones:

- *Ignorar entradas MRU* ignore todas las entradas del registro sin importancia que cambien con relativa frecuencia.
- *Ignorar entradas del sistema* ignora ciertas entradas del sistema que son modificadas muy frecuentemente. Desactivar esta opción ralentizará todo el proceso y causará que una gran cantidad de información irrelevante sea mostrada en la ventana de resultados.

Pulse el botón de *Inicio* para comenzar el proceso. El proceso de comparación consta de los siguientes cuatro pasos:

1. La creación de una captura temporal que contiene los datos más recientes del registro del sistema.
2. La comparación de la captura seleccionada por el usuario con la recién creada temporalmente.
3. La eliminación de la captura temporal.
4. Se muestran los cambios detectados.

## Resultados de la comparación

El *Monitor del Registro* usa una nueva ventana para mostrar los cambios detectados.

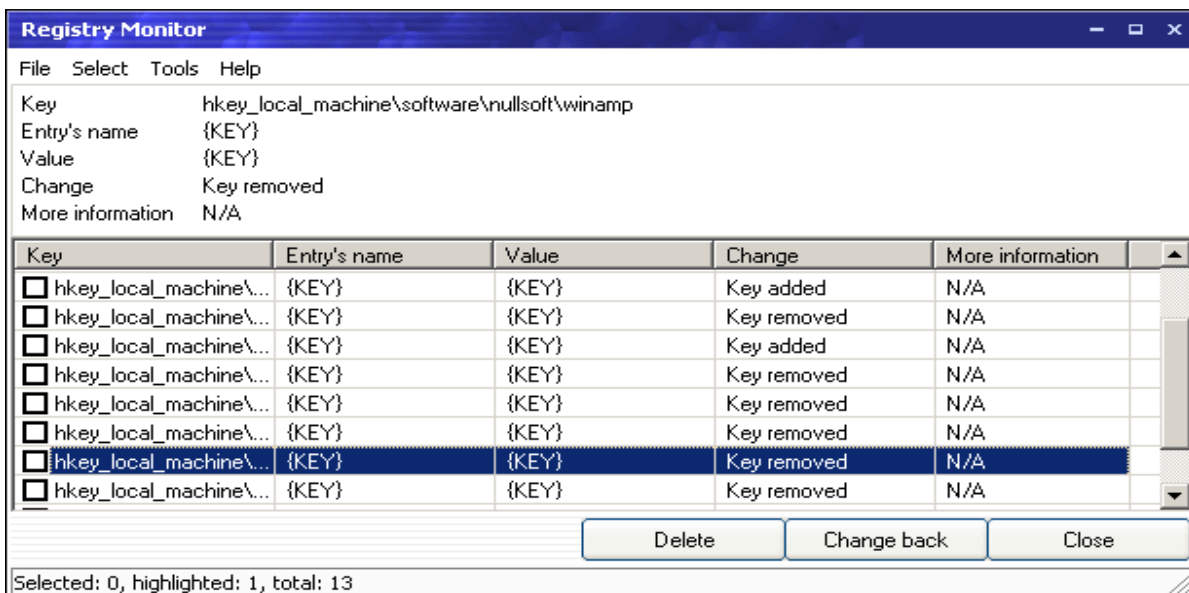


Imagen 33. La lista de los cambios detectados del Registro.

Puede utilizar la ventana de resultados para eliminar los elementos añadidos con el botón *Eliminar* o deshacer los cambios de los elementos modificados devolviéndolos a su estado anterior en la captura. Seleccione todos los elementos que quiera restaurar y pulse *Revertir* para revertir todos los cambios entre dos capturas.

No obstante, sea por favor cuidadoso con la opción *Revertir* dado que puede deshacer cambios requeridos del sistema y puede conducir a problemas serios.

## El Compactador del Registro

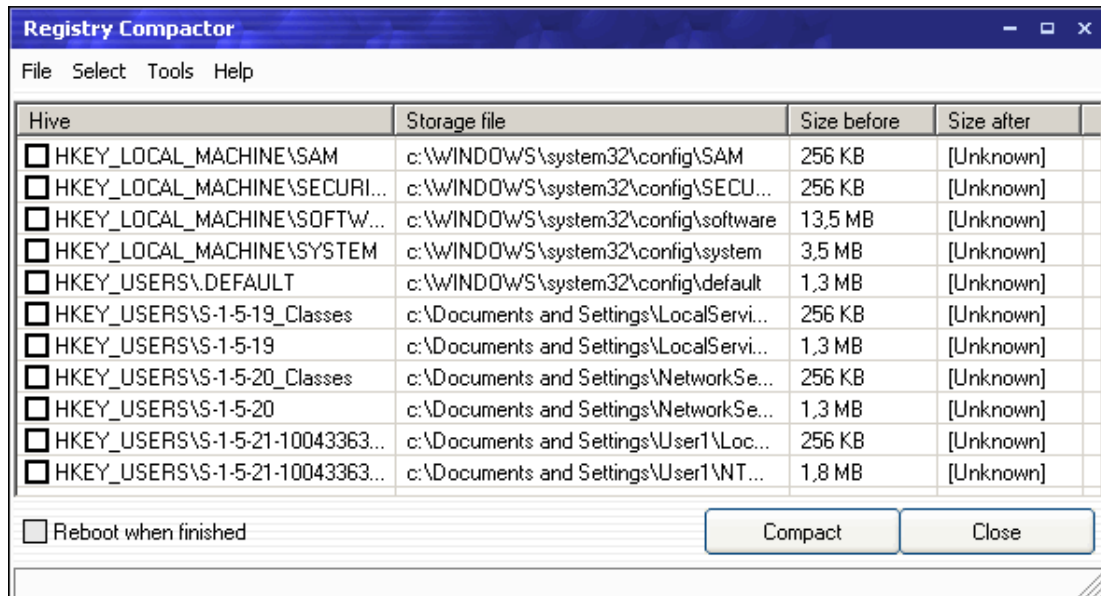


Imagen 34. El Compactador del Registro le permite reducir el tamaño de los archivos almacenados del registro.

El Compactador del Registro le permite fácilmente reducir el tamaño de su registro sin eliminar ningún dato de él. Esto se lleva a cabo básicamente reconstruyendo la estructura desde cero, lo que elimina espacios en blanco y otros datos innecesarios de la estructura del registro.

Compactar el registro reduce tanto la cantidad de RAM requerida como el espacio en disco necesario para almacenar el archivo del registro.

La compactación del registro se suele llamar también "**compresión del registro**" o "**defragmentación del registro**", todos estos términos hacen referencia al mismo proceso.

## La Información del Registro

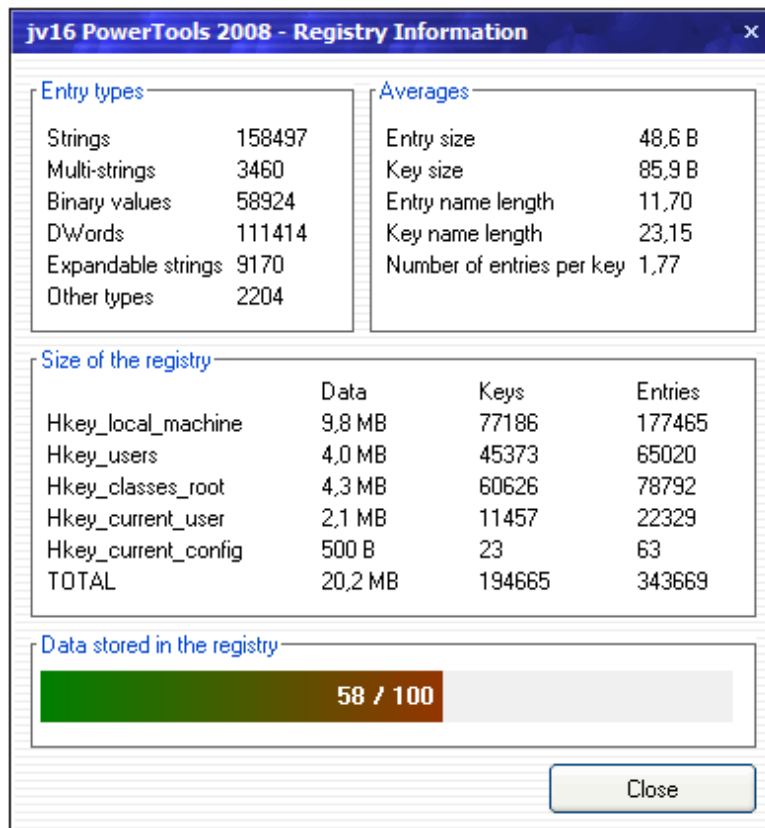


Imagen 35. La herramienta de Información del Registro le muestra estadísticas de su registro.

La utilidad de Información del Registro muestra información sobre los datos que contiene su registro.

La herramienta es principalmente para usuarios avanzados que desean saber exactamente qué está almacenado dentro del registro y cuánto espacio ocupa.

Advierta que el tamaño del registro reportado por Información del Registro y el Compactador del Registro usan diferente punto de vista. La herramienta Información del Registro le muestra cuántos datos contiene el registro, mientras que el Compactador del Registro le muestra cuánto espacio ocupa almacenar los datos.

El indicador *datos almacenados en el registro* le dice aproximadamente cuántos datos contiene su registro, y cuantos menos, mejor. La limpieza del registro puede reducir este número drásticamente, el uso del sistema operativo también juega un papel fundamental. Por ejemplo, incluso una instalación nueva de Windows Vista normalmente tiene más datos en el registro que un Windows XP que no haya sido limpiado adecuadamente.

## El buscador de archivos

Si desea localizar ciertos ficheros en su ordenador, el Buscador de Archivos es la solución. Puede buscar ficheros por nombre y extensión, por tamaño del archivo y por fechas de creación, modificación y último acceso.

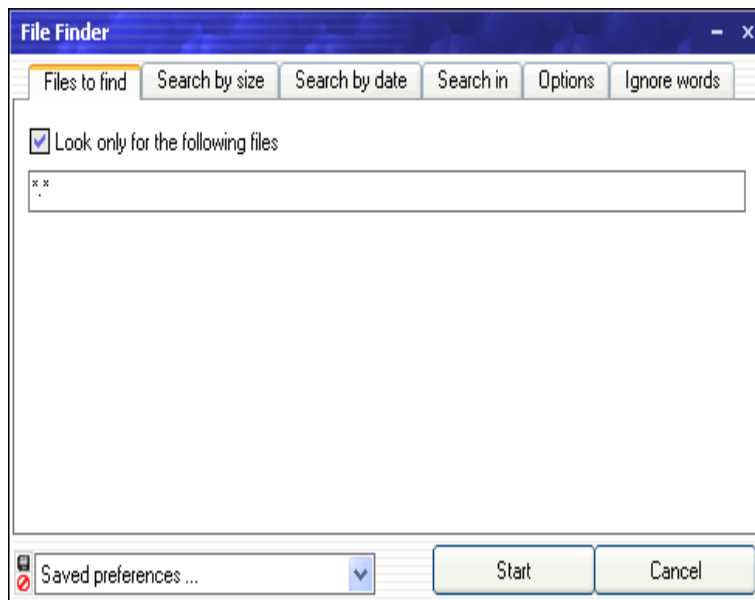


Imagen 36. El interfaz de usuario del buscador de archivos.

La sección *Archivos a buscar* le permite introducir uno o más patrones de caracteres o nombre de ficheros que buscar. Por ejemplo, si desea encontrar todos los ficheros de texto (ficheros con extensión .txt) escriba: “\*.txt”, para encontrar además todos los archivos .log escriba “\*.txt; \*.log”. jv16 PowerTools 2008 también soporta la llamada negación de caracteres. Por ejemplo, si desea encontrar todos los ficheros de texto a excepción de aquellos llamados Leeme.txt, escriba “\*.txt; -Leeme.txt”.

La sección *Búsqueda por tamaño* le permite definir el tamaño de los archivos que está buscando con una gran precisión. Por ejemplo, para encontrar todos los archivos mayores de 100 KB, seleccione *Buscar solamente ficheros de tamaño específico*, y seleccione *Ficheros que son*. Entonces seleccione *Del mismo tamaño que* de la lista inferior, introduzca 100 en el recuadro de al lado y finalmente seleccione KB de la lista.

*Del mismo tamaño que* se define como sigue: los ficheros son “del mismo tamaño que” si la diferencia de sus tamaños no es superior a un 5%. Por ejemplo, si está buscando ficheros “del orden de” 100 KB, las utilidades deberían mostrar aquellos que se encuentren entre 95 KB y 105 KB.

*Búsqueda por fecha* le permite buscar archivos basándose en su fecha de creación, último acceso o última modificación.

La sección de Opciones contiene las siguientes opciones:

- *Utilizar la menor cantidad de CPU que sea posible* le dice al programa que usted está utilizando actualmente su ordenador para hacer algo y el Buscador de Archivos debería utilizar solo el tiempo libre de su procesador.

- *Saltar estructuras de directorios en profundidad para ganar en velocidad.* Le dice a la herramienta que salte todos los directorios que disten cuatro (o más) directorios de la ruta original. Por ejemplo, si le dice a la herramienta que busque archivos en C:\ y activa esta opción, la herramienta buscará en C:\Windows\, C:\Windows\System32\ and C:\Windows\System32\etc\ pero no en C:\Windows\System32\etc\drivers\ o cualquiera de sus subdirectorios.
- *Saltar directorios de sistema para mejorar seguridad.* Le dice a la herramienta que no liste ningún fichero o subdirectorio del directorio de sistema (por defecto C:\Windows), el directorio de ajustes del sistema (solo en sistemas NT, por defecto C:\Documents and Settings\), o de sus subdirectorios.
- *No mostrar el diálogo emergente tras finalizar* es solo efectiva si usted minimiza la ventana durante el análisis. De hacerlo, la ventana mostrará un diálogo emergente cuando finalice. Puede desactivar esta característica con esta opción.

La sección *Ignorar Palabras* le permite definir las denominadas palabras ignoradas. Si cualquiera de estas palabras se encuentran en el material analizado (como nombres de archivos y directorios), estos resultados no serán mostrados.

Consejo: Puede utilizar también *Ignorar Palabras* para excluir directorios en los que no quiere buscar. Por ejemplo, si desea buscar en todos los directorios de C:\ pero no en C:\Windows, simplemente añada C:\ seleccionándolo y añadiendo C:\Windows a la sección de Palabras Ignoradas. Este mismo truco funciona en muchas otras utilidades de jv16 PowerTools 2008 también.

jv16 PowerTools 2008 utiliza su Herramienta de Ficheros para listar todos los ficheros encontrados por el Buscador de Archivos y el limpiador de archivos. La Herramienta de Ficheros tiene muchas opciones diferentes. Por favor, vea el capítulo de la Herramienta de Ficheros de este manual para más información al respecto.

## El Limpiador de Ficheros

Usted puede encontrar fácilmente ficheros obsoletos y restos temporales con el Limpiador de Ficheros. No obstante, sea consciente de que la tarea de identificar pueden ser eliminados es difícil y compleja, y no debería eliminar automáticamente los ficheros que encuentre el Limpiador de Ficheros. Navegue siempre por la lista de ficheros encontrados antes de realizar ninguna operación.

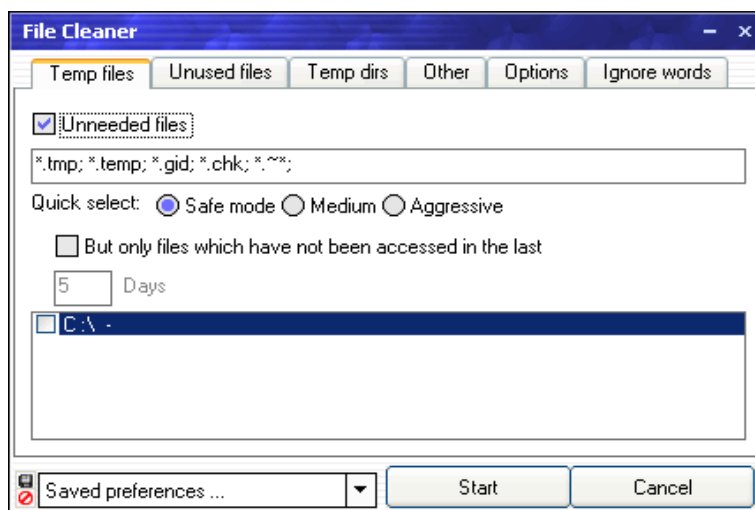


Imagen 37. El Limpiador de Ficheros le ayuda a eliminar ficheros no deseados.

El Limpiador de Ficheros puede ser utilizado para encontrar muchos tipos diferentes de ficheros. Las características principales son las siguientes:

- Encuentre *ficheros innecesarios* analiza solo el nombre de los ficheros. La opción *selección rápida* contiene extensiones de nombres de ficheros predefinidas que son las más probables de eliminarse con total seguridad. Puede incrementar la seguridad de esta opción significativamente activando la opción *Solo aquellos ficheros que no han sido accedidos en los últimos...*
- Encontrar *ficheros vacíos*.
- Encontrar *fuentes no utilizadas*. Esta opción lista todas las fuentes del directorio del sistema que no han sido utilizadas en los últimos 30 días.
- *Listar todos los ficheros del directorio de archivos personales* le permite listar todo el contenido de los directorios temporales del sistema. Activar la opción *Solo aquellos archivos que no hayan sido accedidos en los últimos...* decrementará la probabilidad de que los archivos estén siendo utilizados.
- *Listar todos los archivos que no hayan sido usados y/o modificados en un rato*. Debería de ser muy cuidadoso si piensa eliminar estos archivos.
- *Listar bibliotecas compartidas DLL y archivos OCX no utilizados* lista todos los archivos de sistema no usados. Esta opción es bastante segura, porque la lista de archivos no utilizados del sistema se extrae directamente del sistema y no se utiliza la fecha del último acceso de los ficheros o cualquier otra técnica.

El Limpiador de Archivos soporta las siguientes opciones:

- La opción *Modo automático completo* le permite al Limpiador de Ficheros eliminar automáticamente todos los archivos encontrados. Esta opción **no está recomendada**.

- *Usar la mínima cantidad de CPU posible* le dice al programa que usted se encuentra realizando otras tareas en este momento y el `Limpiador de Ficheros` debería utilizar exclusivamente en tiempo libre del procesador.
- *Saltar las estructuras de directorios para ganar velocidad.* Le dice a la utilidad que salte todos los directorios que se encuentra a cuatro (o más) directorios de distancia de la ruta original. Por ejemplo, si le dice a la herramienta que busque archivos en `C:\` y activa esta opción, la herramienta buscará en `C:\Windows\`, `C:\Windows\System32\` y `C:\Windows\System32\etc\` pero no en `C:\Windows\System32\etc\drivers\` o cualquiera de sus subdirectorios.
- *Saltar los directorios de sistema para mejorar seguridad* le dice a la herramienta que no liste ningún fichero o subdirectorio del directorio de sistema (por defecto `C:\Windows`), del directorio de ajustes del sistema (solo para sistemas NT, por defecto `C:\Documents and Settings\`), o de sus subdirectorios.
- La opción *No mostrar el diálogo emergente tras finalizar* es solo efectiva si usted minimiza la ventana durante el análisis. De hacerlo, la ventana mostrará un diálogo emergente cuando el trabajo finalice. Puede desactivar esta característica con esta opción.

Puede definir también qué unidades de disco desea que analice el `Limpiador de Ficheros`. Seleccionar todas las unidades de disco le proporcionará mayores resultados pero ralentizará el análisis.

La sección *Ignorar Palabras* le permite definir las llamadas palabras ignoradas. Si se encuentra cualquiera de estas palabras en el material analizado (como nombres de archivos o directorios), el fichero no será listado.

**Consejo:** Puede utilizar también *Ignorar Palabras* para excluir directorios en los que no desea buscar. Por ejemplo, si desea buscar en todos los directorios de `C:\` pero no en `C:\Windows`, simplemente seleccione `C:\` en las opciones y añada `C:\Windows` a la sección *Ignorar Palabras*. Este mismo truco funciona en muchas otras utilidades de `ju16 PowerTools 2008` también.

`ju16 PowerTools 2008` utiliza la *Herramienta de Ficheros* para listar todos los ficheros encontrados por el `Buscador de Ficheros` y el `Limpiador de Ficheros`. La *Herramienta de Ficheros* tiene otras muchas características. Por favor, lea el capítulo de la *Herramienta de Ficheros* de este manual para obtener más información al respecto.

## El Recuperador de Ficheros

Tras borrar un fichero, éste no es realmente eliminado de su disco duro si no que el espacio es marcado como libre para poder ser sobrescrito en el futuro. El Recuperador de Ficheros le listar los ficheros borrados y también recuperar aquellos ficheros eliminados que no han sido totalmente eliminados del sistema.

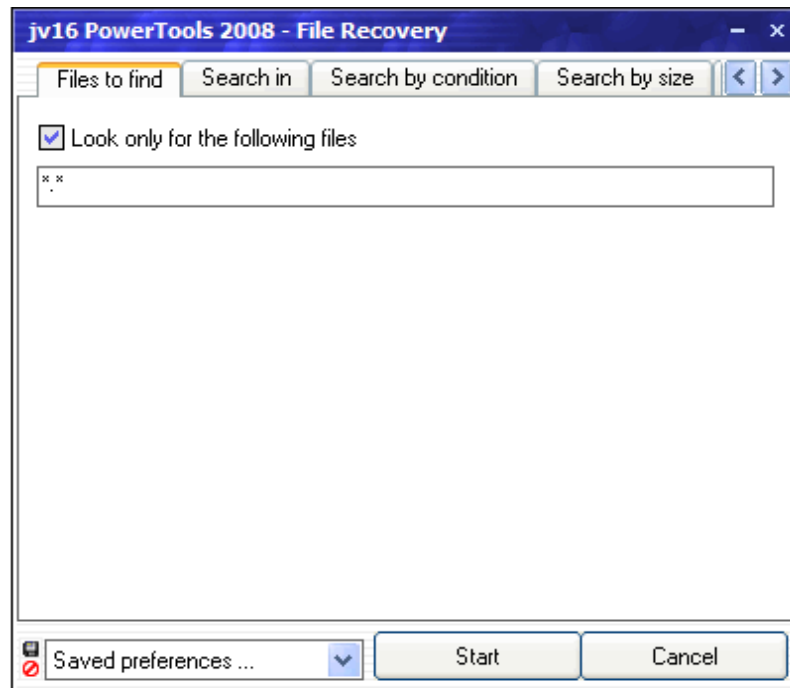


Imagen 38. La utilidad Recuperador de Ficheros le permite recuperar archivos eliminados

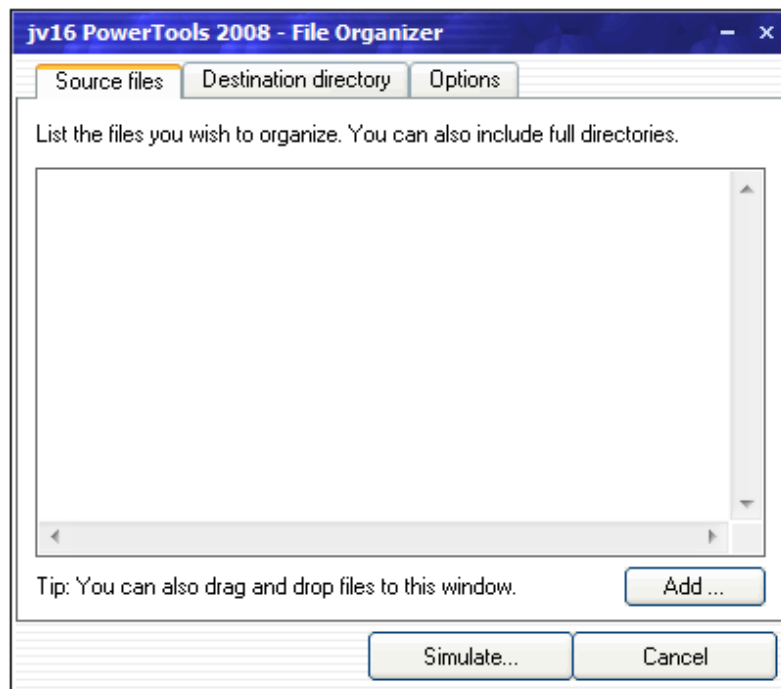
La sección *Archivos a buscar* le permite introducir un patrón o patrones de búsqueda asociado a los ficheros que desea obtener en la lista.

*Buscar por condición* le permite definir si la herramienta debería solo listar los ficheros que puedan ser recuperados con una cierta probabilidad. Por ejemplo, usted puede listar ficheros que puedan ser recuperados con una probabilidad del 95%.

*Análisis en Profundidad* significa que la herramienta intentará analizar y recuperar ficheros que hayan sido parcialmente sobrescritos con nuevos datos. Este método de análisis puede llevar bastante más tiempo que el análisis normal de modo que solo debería usarlo si sabe lo que está haciendo.

*Ignorar Palabras* le permite definir las palabras que no desea que sean incluidas en la lista de resultados.

## El Organizador de Ficheros



*Imagen 39 El Organizador de Ficheros le ayuda a organizar grandes conjuntos de ficheros en sus propios subdirectorios.*

El Organizador de Ficheros le permite organizar archivos en sus propios subdirectorios fácilmente. Esta herramienta fue diseñada para organizar grandes colecciones de ficheros. Por ejemplo, si utiliza un gestor de descargas que siempre descarga sus datos en C:\Descargas aparecerá desordenado en poco tiempo.

El problema puede ser resuelto muy fácilmente con el Organizador de Ficheros.

Para empezar, define simplemente qué ficheros desea organizar. Puede incluso arrastrar y soltar ficheros desde el Explorador de Windows o desde Mi PC, o puede utilizar la opción Añadir. Puede incluso introducir la ruta completa como por ejemplo C:\Descargas.

Debería también establecer el directorio de destino donde serán emplazados los ficheros. Por ejemplo, si ha descargado muestras de música quizá desee salvarlas en C:\mp3\.

Luego, pulse *Simular...* y espera a que la herramienta genere la estructura de directorios sugerida. Advierta que todavía no se ha hecho nada: los archivos no se moverán (o copiado, dependiendo de sus ajustes) a la estructura de directorios hasta que pulse *Aplicar* en el paso siguiente.

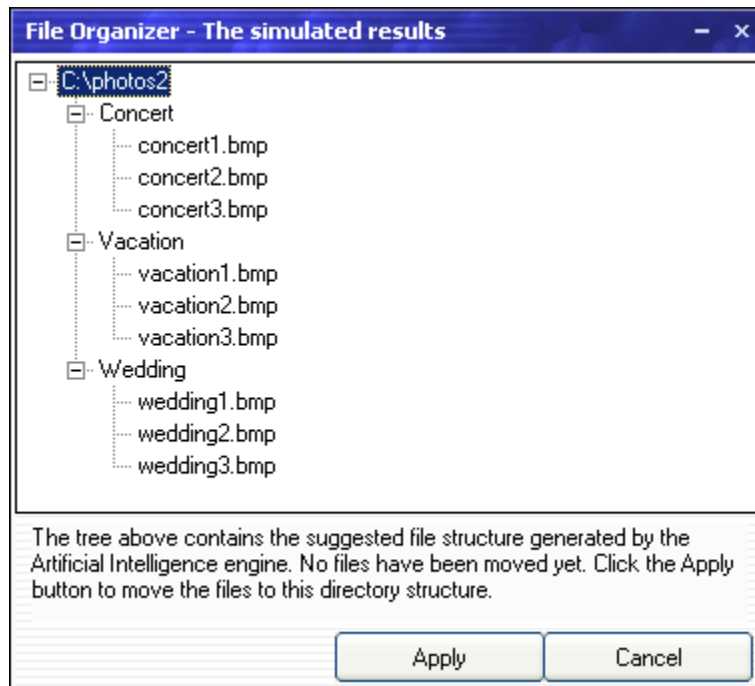


Imagen 40. La estructura arborescente de directorios sugerida creada por el Organizador de Archivos.

Normalmente la estructura arborescente de directorios generada no es perfecta, pero puede editarla fácilmente arrastrando ficheros de un subdirectorio a otro, eliminar ficheros de la estructura sugerida con el botón Suprimir de su teclado, lo cual evitará que estos archivos sean copiados o movidos a la nueva estructura.

Cuando esté contento con los resultados, pulse *Aplicar* y la herramienta creará la estructura de directorios en el directorio de destino especificado y moverá (o copiará) los ficheros a esta nueva estructura de directorios.

## El Buscador de Ficheros Duplicados

Encontrar ficheros duplicados – archivos de contenido idéntico - es prácticamente imposible sin una buena herramienta diseñada explícitamente para ello. El Buscador de Ficheros Duplicados es una utilidad muy fácil y potente de búsqueda de esos ficheros duplicados.

El Buscador de Ficheros Duplicados utiliza un analizador bit-a-bit de optimizado triple, lo cual significa que analiza el contenido de los ficheros bit-a-bit para estar 100% seguros de que se trata de ficheros idénticos.

Tenga cuidado ya que **no todos los ficheros duplicados pueden eliminarse con seguridad**, y normalmente es más al contrario. Por tanto, el uso del Buscador de Ficheros Duplicados se recomienda solamente para buscar archivos duplicados en colecciones de archivos, tales como sus documentos o música o colecciones de vídeo.

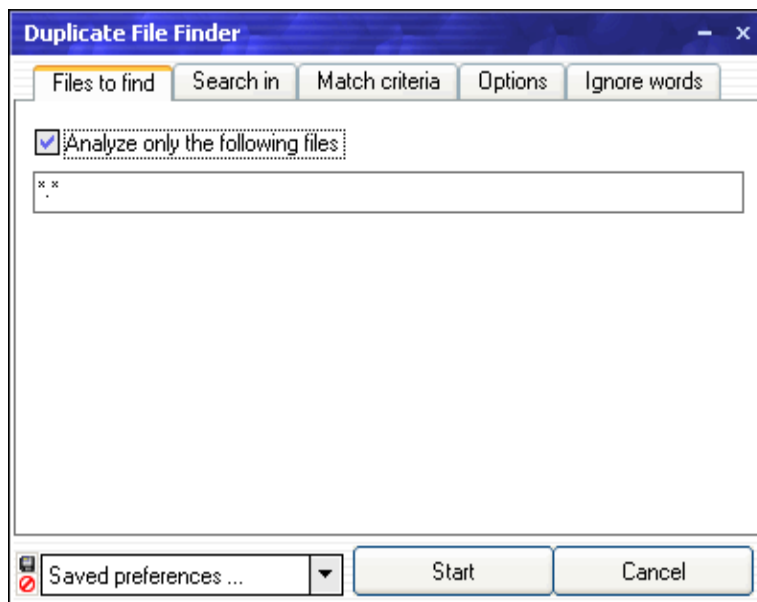


Imagen 41 El Buscador de Ficheros Duplicados es una forma fácil de encontrar todos los ficheros duplicados del sistema.

La sección de Ficheros a Buscar define qué tipos de ficheros desea que sean analizados. Por defecto son “\*. \*; -\*.exe; -\*.dll; -\*.ocx; -\*.sys; -\*.vxd;” y simplemente significa que la opción analizará todos los ficheros (\*.\*) excepto aplicaciones (\*.exe), librerías del sistema (\*.dll) y otros ficheros del sistema (\*.ocx, \*.sys, \*.vxd). Esto incrementa la seguridad de esta opción.

La sección *Buscar en* define los directorios que desea que sean analizados. Advierta que el proceso de análisis de ficheros duplicados necesita bastantes recursos del sistema y tiempo de proceso; en consecuencia, analizar por ejemplo todo el disco duro de una sola vez llevará bastante tiempo.

El Buscador de Ficheros Duplicados soporta las siguientes opciones:

- *Utilizar la menor cantidad de CPU que sea posible* le dice al programa que usted está utilizando actualmente su ordenador para hacer algo y el Buscador de Ficheros Duplicados debería utilizar solo el tiempo libre de su procesador.

- *Saltar estructuras de directorios en profundidad para ganar en velocidad.* Le dice a la herramienta que salte todos los directorios que disten cuatro (o más) directorios de la ruta original. Por ejemplo, si le dice a la herramienta que busque archivos en C:\ y activa esta opción, la herramienta buscará en C:\Windows\, C:\Windows\System32\ and C:\Windows\System32\etc\ pero no en C:\Windows\System32\etc\drivers\ o cualquiera de sus subdirectorios.
- La opción *Saltar ficheros mayores de 100 MB para ganar velocidad* puede incrementar drásticamente el rendimiento del Buscador de Ficheros Duplicados si posee grandes cantidades de archivos de gran tamaño en su sistema.
- *Desactivar comprobaciones de disco cruzadas para ganar velocidad.* Digamos que tiene configurado el Buscador de Ficheros Duplicados para buscar archivos duplicados en los directorios C:\Mi Música\ y C:\Mp3s\. Si tiene activada esta opción, La opción no analizará los ficheros que se encuentren en C:\M Música\ frente a los archivos de C:\Mp3s\. Esto incrementará drásticamente la velocidad del análisis pero puede obviar algunos archivos duplicados.
- *Saltar directorios del sistema para mejorar seguridad* le dice a la herramienta que no liste los ficheros ni directorios del directorio del sistema (por defecto C:\Windows), el directorio de ajustes del sistema (solo en sistemas NT, por defecto C:\Documents and Settings\), o cualquiera de sus subdirectorios.
- *No mostrar el diálogo emergente tras finalizar* es solo efectiva si usted minimiza la ventana durante el análisis. De hacerlo, la ventana mostrará un diálogo emergente cuando finalice. Puede desactivar esta característica con esta opción.

La sección *Ignorar Palabras* le permite definir las denominadas palabras ignoradas. Si cualquiera de estas palabras se encuentran en el material analizado (como nombres de archivos y directorios), estos resultados no serán mostrados.

Consejo: Puede utilizar también *Ignorar Palabras* para excluir directorios en los que no quiere buscar. Por ejemplo, si desea buscar en todos los directorios de C:\ pero no en C:\Windows, simplemente añada C:\ seleccionándolo y añadiendo C:\Windows a la sección de Palabras Ignoradas. Este mismo truco funciona en muchas otras utilidades de jv16 PowerTools 2008 también.

## La Herramienta de Ficheros

La utilidad más potente de manejo de ficheros incluida en jv16 PowerTools 2008 es la Herramienta de Ficheros. La Herramienta de Ficheros no ha sido bajo ningún concepto diseñada para reemplazar al Explorador de Windows: la Herramienta de Ficheros está diseñada para hacer lo que el Explorador de Windows no puede hacer.

Para acceder a la Herramienta de Ficheros debe utilizar el Buscador de Archivos o el Limpiador de Ficheros, o arrastrar y soltar ficheros en la ventana principal de jv16 PowerTools y la aplicación abrirá automáticamente la Herramienta de Ficheros y mostrará los ficheros allí.

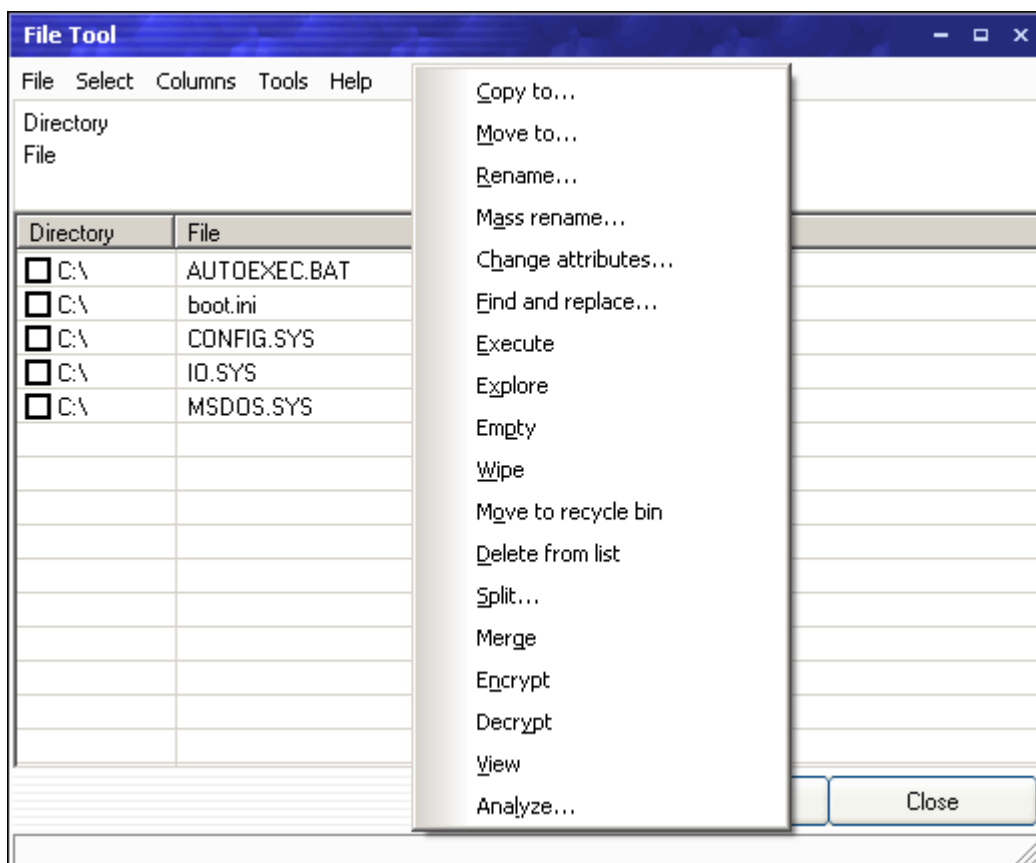


Imagen 42. La Herramienta de Ficheros listando unos pocos archivos y sus respectivos tamaños.

El interfaz de usuario de la Herramienta de Ficheros es básicamente una lista de archivos. Puede decirle a la utilidad que muestre más información de los archivos con el menú de Columnas.

La Herramienta de Ficheros puede mostrar informaciones comunes sobre los archivos tales como su tamaño, fechas de creación y atributos. Además de esto, la Herramienta de Ficheros puede extraer información de los ficheros ejecutables y MP3s. Puede incluso calcular las sumas de comprobación CRC, SHA1 o MD5 de los ficheros al vuelo.

El verdadero poder de la Herramienta de Ficheros se hace visible tras pulsar el botón *Más*

*Funciones.* Necesitará no obstante seleccionar uno o más archivos antes de poder hacer click.

El botón *Más Funciones* proporciona acceso a las siguientes características:

- *Copiar a* crea una copia del fichero seleccionado y la envía al destino solicitado.
- *Mover a* mueve el fichero seleccionado al destino deseado.
- *Renombrar* renombra un fichero simple. Se le pedirá al usuario el nuevo nombre.
- *Renombramiento Masivo* le permite renombrar múltiples ficheros de forma fácil y potente. Vea el capítulo sobre el Renombrador Masivo de Ficheros para más información.
- *Cambiar atributos* le permite añadir atributos a los ficheros seleccionados o eliminar ciertos atributos de ellos. Vea el capítulo sobre la Herramienta de Atributos de Ficheros para más información.
- *Buscar & Reemplazar* le permite buscar datos dentro de los ficheros y reemplazarlos con otros datos. La opción funciona de forma similar al Buscar & Reemplazar del Registro. Vea el capítulo sobre la Buscar & Reemplazar del Registro para más información.
- *Ejecutar* abre el fichero seleccionado con la aplicación por defecto que esté definida en el sistema. Por ejemplo, si ejecuta un programa, el programa se ejecutará a sí mismo, si ejecuta un archivo de texto, se abrirá en su editor por defecto.
- *Explorar* abre un Explorador de Windows en el directorio donde se encuentre el archivo.
- *Vaciar* limpia el contenido del fichero. Esta opción fue diseñada para vaciar archivos de log, por ejemplo.
- *Limpiar* elimina ficheros de modo que no puedan ser recuperados de nuevo. La limpieza de archivos incrementa la privacidad aunque su desventaja sea un bajo rendimiento. La forma exacta en que los ficheros son eliminados puede configurarse en Ajustes.
- *Mover a la papelera de reciclaje* elimina los ficheros seleccionados y los mueve a la Papelera de Reciclaje.
- *Eliminar de la lista* elimina los ficheros seleccionados de la Herramienta de Ficheros, los ficheros no serán eliminados del disco.
- *Partir* le permite dividir un fichero en múltiples partes.
- *Mezclar* combina dos o más ficheros. Advierta que el fichero original no se modificará, sino que se creará un nuevo fichero con el contenido de todos los ficheros seleccionados. Se le pedirá al usuario el nombre del fichero.
- *Encriptar* le permite encriptar ficheros con un amplio rango de opciones. Vea el capítulo sobre el Encriptador de Ficheros para más información.
- *Desencriptar* desencripta los ficheros seleccionados. In otras palabras, debe desencriptar los ficheros que haya encriptado antes para poder utilizarlos.
- *Ver* abre el fichero seleccionado con el visor por defecto de *PowerTools* (definido en Ajustes).
- *Analizar...* usa IA (Inteligencia Artificial) y métodos estadísticos para averiguar el uso y contenidos del fichero. La opción no tiene en cuenta la extensión del fichero en absoluto, ni intenta detectar información de su cabecera. Si usted tiene ficheros que no pueden ser reconocidos, la opción Analizar puede ayudarle. Vea el capítulo del Analizador de Ficheros para más información.

Las diferentes utilidades del botón *Más Funciones* pueden tener diferentes requisitos que deberá satisfacer antes de poder usarlas.

Los requisitos se definen en la tabla siguiente:

<b>Característica</b>	<b>Número de ficheros seleccionados necesarios</b>
Copiar a	Un fichero o más
Mover a	Un fichero o más
Renombrar	Solo un fichero
Renombramiento Masivo	Dos ficheros o más
Cambiar Atributos	Un fichero o más
Buscar & Reemplazar	Un fichero o más
Ejecutar	Solo un fichero
Explorar	Solo un fichero
Vaciar	Un fichero o más
Limpiar	Un fichero o más
Mover a la papelera de reciclaje	Un fichero o más
Eliminar de la lista	Un fichero o más
Partir	Un fichero o más
Mezclar	Dos ficheros o más
Encriptar	Un fichero o más
Desencriptar	Un fichero o más
Ver	Un fichero o más
Analizar...	Solo un fichero

Consejo: Puede arrastrar y soltar ficheros sobre la Herramienta de Ficheros directamente desde el Explorador de Windows o desde Mi PC. Puede también arrastrar ficheros a la ventana principal de jv16 PowerTools y la aplicación abrirá automáticamente la Herramienta de Ficheros para mostrarlos allí.

## El Renombrador Masivo de Ficheros

Renombrar muchos ficheros al mismo tiempo es prácticamente imposible sin una herramienta de Renombrador Masivo de Ficheros. El Renombrador de jv16 PowerTools no es solo una herramienta de Renombrado, es una de las más avanzadas del mercado gracias a su interfaz de fácil acceso.

Puede acceder al Renombrador Masivo de Ficheros desde la Herramienta de Ficheros. Arrastre y suelte archivos sobre la ventana de jv16 PowerTools y la Herramienta de Ficheros se abrirá. Seleccione los ficheros y pulse Más Funciones > Renombramiento Masivo y los archivos se pasarán al Renombrador Masivo de Ficheros.

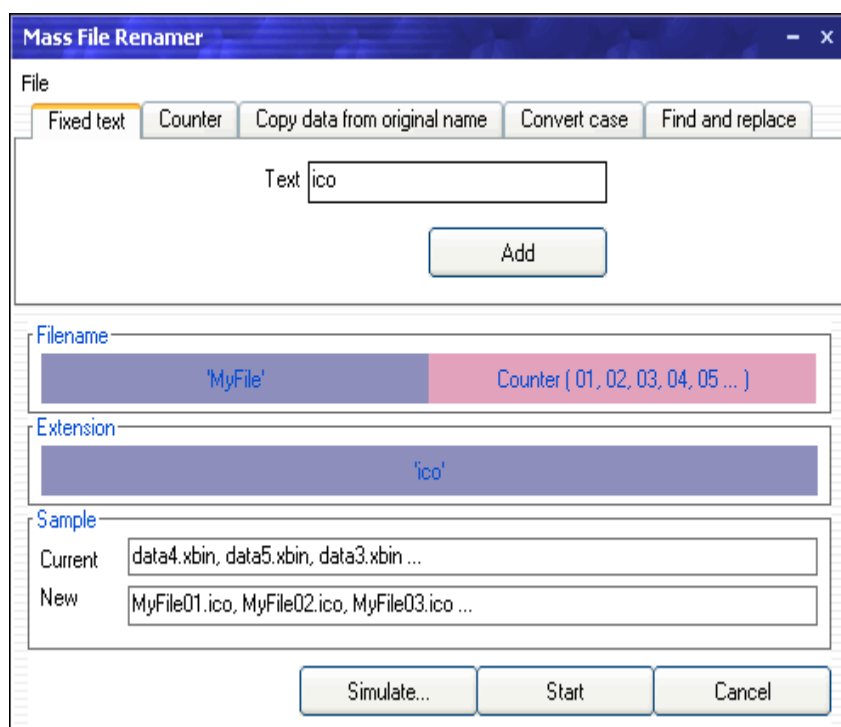


Imagen 43. Renombrar docenas de ficheros de una sola vez es fácil con el Renombrador Masivo de Ficheros.

El Renombrador Masivo de Ficheros funciona con bloques, como los bloques que construía jugando cuando era niño.

En el ejemplo de la imagen superior, hay tres bloques:

1. Un bloque de texto con el texto “MyFile”
2. Un bloque contador y
3. Un segundo bloque de texto con el texto “ico”

Cuando estos tres bloques se juntan, crean un patrón de renombrado único. El primer archivo se llamará “Arrow01.ico”, el segundo “Arrow02.ico” y así sucesivamente.

Puede mover bloques de cualquier modo solo con arrastrar y soltar. Sencillamente pinche en el bloque deseado y colóquelo en la nueva posición. Puede eliminar cualquier bloque pulsando la tecla Suprimir de su teclado manteniendo el botón izquierdo del ratón pulsado.

Para hacer todo aun más fácil, el Renombrador Masivo de Ficheros también le muestra una imagen del Antes y el Después. Los nombres actuales de los ficheros se listan en en la casilla de Ejemplo y debajo donde hay nuevos nombres de fichero. Usted puede simular el proceso de renombrado de ficheros pulsando sobre el botón Simular, lo que le permitirá ver como será renombrado cada fichero simple.

**Advertencia:** El Renombrador Masivo de Ficheros no crea ninguna copia de seguridad, así que no existe ningún modo de deshacer el proceso de renombrado después de pulsar el botón de Iniciar. Por favor no utilice esta opción a menos que sepa perfectamente lo que está haciendo.

## La Herramienta de Atributos de Ficheros

Eliminar los atributos viejos o añadir otros nuevos a múltiples ficheros al mismo tiempo puede hacerse con la Herramienta de Atributos de Ficheros.

Puede acceder a la Herramienta de Atributos de Ficheros desde la Herramienta de Ficheros. Arrastre y suelte algunos ficheros sobre la ventana de jv16 PowerTools y la Herramienta de Ficheros se abrirá. Seleccione los archivos y pulse *Más Funciones > Cambiar atributos*.

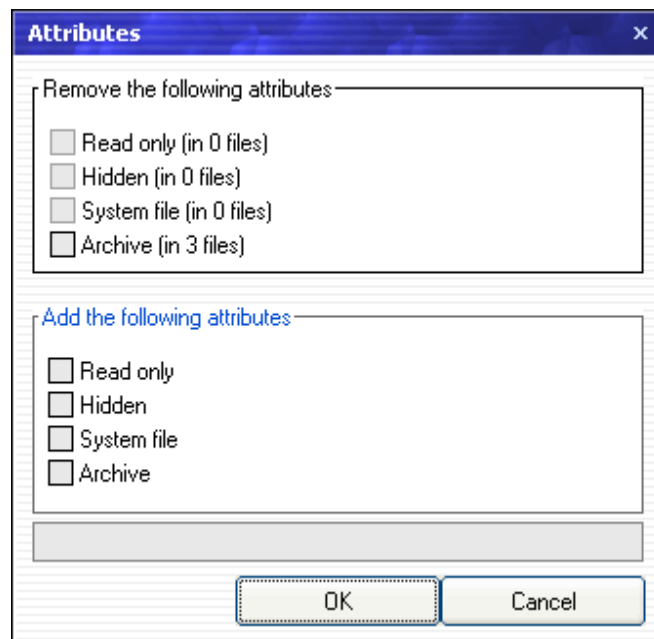


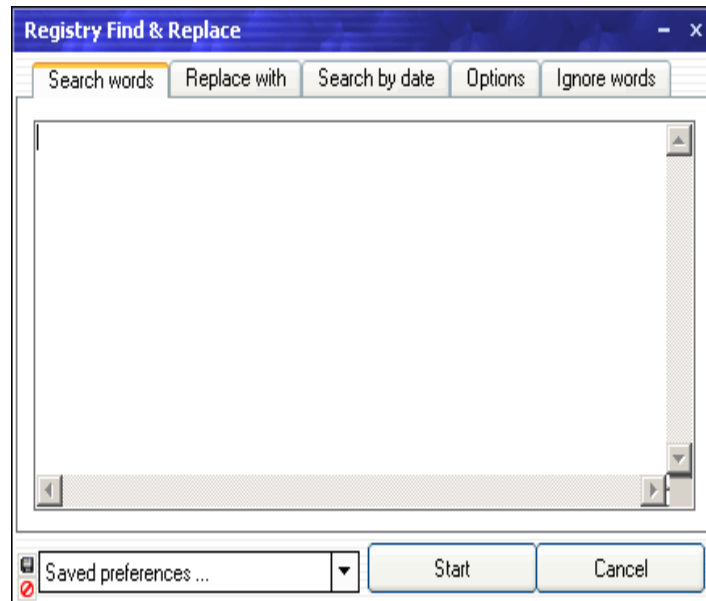
Imagen 44. Modificación de atributos de múltiples ficheros con la Herramienta de Atributos de Ficheros.

**Advertencia:** la Herramienta de Atributos de Ficheros no crea ninguna copia de seguridad, así que no existe ningún modo de deshacer el proceso después de pulsar el botón OK. Por favor no utilice esta opción a menos que sepa perfectamente lo que está haciendo.

## Buscar & Reemplazar

Reemplazar datos dentro de múltiples ficheros es muy fácil con la utilidad *Buscar & Reemplazar*. Naturalmente, solamente debería usarlo con ficheros de texto ASCII, tales como txt or archivos html.

Puede acceder a *Buscar & Reemplazar* desde la Herramienta de Ficheros. Arrastre y suelte algunos ficheros en la ventana de *PowerTools* y la Herramienta de Ficheros se abrirá. Seleccione los archivos y pulse *Más Funciones > Buscar & Reemplazar*.



*Imagen 45. Encontrar y reemplazar palabras dentro de muchos ficheros es una tarea fácil con la opción *Buscar & Reemplazar**

Nota: Debe introducir al menos una palabra de búsqueda en la sección de palabras de búsqueda y una palabra con la que reemplazar en la sección Reemplazar con antes de que el botón Iniciar se vuelva activo.

## Buscar & Reemplazar - Resultados

La opción de *Buscar & Reemplazar* usa la misma aproximación que la opción *Buscar & Reemplazar* del Registro discutida previamente en este libro.

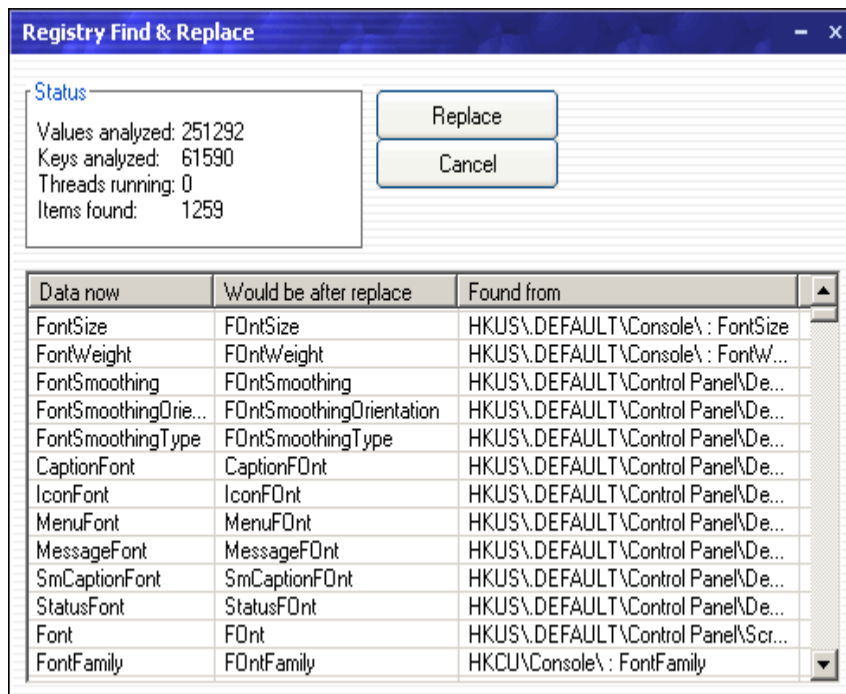


Imagen 46. Resultado del proceso *Buscar & Reemplazar*.

Los resultados de la operación de búsqueda son listados en una nueva ventana (ver imagen). Puede eliminar los elementos que no desee que sean cambiados con las opciones del menú del botón derecho del ratón, y puede también abrir el fichero o el directorio en cuestión del mismo modo.

Pulse el botón *Reemplazar* después de haber verificado que la lista contiene solo los cambios que desea realizar. Ningún cambio ha sido realizado todavía, así que puede cancelar todo el proceso de *Buscar & Reemplazar* pulsando el botón de *Cancelar*.

## El Encriptador de Ficheros

El Encriptador de Ficheros le permite encriptar archivos. Encriptar significa que todo el contenido del fichero es codificado de modo que solo pueda deshacer los cambios, es decir, restaurar el contenido del fichero original, mediante una contraseña.

Puede acceder al Encriptador de Ficheros desde la Herramienta de Ficheros. Arrastre y suelte algunos ficheros sobre la ventana de jv16 PowerTools y la Herramienta de Ficheros se abrirá. Seleccione los ficheros y pulse *Más Funciones > Encriptar* y los archivos se abrirán en el Encriptador de Ficheros.

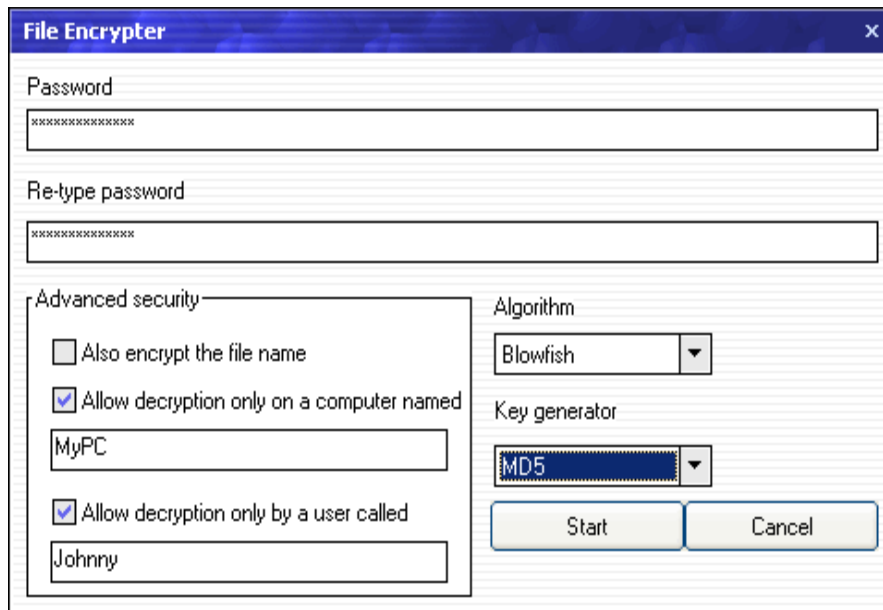


Imagen 47. La Encriptación de ficheros es rápida y fácil con el Encriptador de Ficheros.

El Encriptador de Ficheros de jv16 PowerTools soporta la mayoría de los algoritmos modernos de encriptación de datos y contiene además tres formas avanzadas y únicas que aumentarán increíblemente su seguridad: Encriptación del nombre de fichero; permite la descriptación únicamente en un ordenador de nombre específico; y/o permitiendo la descriptación solo por un usuario de nombre específico.

Están soportados los siguientes algoritmos de encriptación: 3Way, 3DES, Blowfish, Diamond II, FROG, Gost, Q128, Rijndael, Safer-SK128, Sapphire II, SCOP, Shark, Skipjack, Square, Tea and Twofish.

Las características del Encriptador de Ficheros son las siguientes:

- *Encriptar además el nombre del fichero* permite incrementar su privacidad; cuando todos sus archivos secretos encriptados se llaman algo como “A432AD321S12A3FA2D1A65BC” nadie podrá imaginar qué se esconde en su interior. Tras descriptar el archivo, el nombre original será obviamente restaurado.
- *Permitir descriptación solo en ordenadores nombradas* utiliza también el nombre del ordenador como parte de la contraseña. Esto hace posible descriptar el fichero solo en el ordenador que usted desee; esta opción es una gran mejora de seguridad si usted solo está

encriptando archivos para su propio uso y no los envía a nadie más.

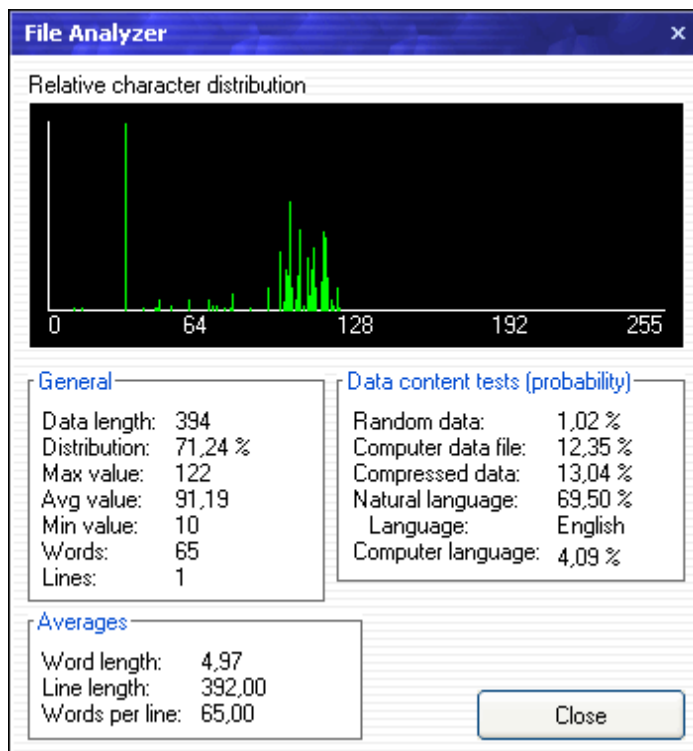
- *Permitir la descriptación solo por los usuarios mencionados* le ofrece la posibilidad de utilizar el nombre del actual usuario de Windows como parte de la contraseña.
- La casilla *Algoritmos* contiene todos los algoritmos de encriptación disponibles. Si no sabe lo que significan, no tiene necesidad de modificar esta opción.
- La casilla *Key generator* contienen todos los generadores de clave soportados. Si no sabe lo que significan, no tiene necesidad de modificar esta opción.

Para descriptar, en otras palabras, recuperar el contenido original del archivo encriptado, debe pulsar el botón *Descriptar* en la Herramienta de Ficheros e introducir la contraseña correcta.

## El Analizador de Ficheros

La tarea de reconocer lo que un fichero debe ser, es muy difícil y no existen demasiadas herramientas diseñadas para ello. `jav16 PowerTools 2008` contiene un analizador genérico de ficheros muy fácil de usar, el cual puede analizar el contenido del fichero y decirle lo que cree que el fichero es.

Puede acceder a la utilidad de `Analizador de Ficheros` from the `File Tool`. Just drag and drop some files to the `jav16 PowerTools's` main window and the `File Tool` opens. Select the files and click `More Functions > Analyze`.



*Imagen 48. Analizar el contenido de un fichero es fácil con el Analizador de Ficheros.*

El `Analizador de Ficheros` no analiza la extensión del fichero, es decir, no pensará que el fichero es una imagen solo porque la extensión sea `.jpg`. Tampoco tendrá en cuenta la información de las cabeceras del fichero, ya que esta información podría haber sido corrompida o modificada a propósito. En su lugar, el `Analizador de Ficheros` usa un método único de reconocimiento de datos mediante combinación de estadística e Inteligencia Artificial.

Puede ver el tipo del fichero en el recuadro `Test del contenido de los datos`. Ahí se muestra la probabilidad del contenido de un fichero. Si muestra "Lenguaje natural 50%" quiere decir que existe un 50% de probabilidad que el contenido sea escrito en lenguaje natural, como la escritura en inglés.

Las secciones del recuadro de `Test del contenido de los datos` son las siguientes:

- *Datos aleatorios* significa que los datos no siguen patrones reconocibles.
- *Fichero de datos codificados del ordenador* significa cualquier archivo de datos codificados del ordenador, como por ejemplo, imágenes comprimidas (jpeg, gif, png) y documentos codificados (documentos de word, hojas de cálculo de excel, etc.).

- *Archivos de datos comprimidos* significa todos los formatos un nivel alto de compresión, tales como archivos zip y rar, y ficheros de formato de compresión arj y lha.
- *Lenguaje natural* significa que los datos no están codificados y parecen lenguaje natural, como el inglés o cualquier otro idioma.
- *Lenguaje del ordenador* significa que los datos no están codificados y parecen alguna forma de lenguaje legible por el ordenador, como un lenguaje de programación (C/C++, Java, Delphi, VB, PHP, etc.) u otros lenguajes como XML.

Naturalmente, analizar el contenido de los datos es una tarea muy difícil y el Analizador de Ficheros puede analizarlos erróneamente, pero puede ser utilizado para darle una idea de lo que el contenido del fichero podría ser.

El recuadro General contiene las siguientes informaciones estadísticas sobre el contenido del fichero:

- *Longitud de los datos* es la longitud de los datos en bytes.
- *Distribución* es cómo de uniformes están los datos repartidos; una representación numérica de la Imagen de distribución de caracteres relativa.
- *Valor máximo* es valor más alto del byte. Los datos se analizan en bytes; por ello, el valor más alto posible es 255 y el más pequeño 0.
- *Valor medio* es el valor medio del byte. Lea el párrafo anterior.
- *Valor mínimo* es valor del byte más pequeño encontrado. Lea el párrafo anterior.
- *Palabras* es la cantidad estimada de palabras encontradas en el fichero. Este número no es relativo si el fichero no es un archivo de texto sin comprimir o sin codificar, como un archivo .txt
- *Líneas* es una estimación del número de líneas encontradas en el fichero. Lea el párrafo anterior.

Las casillas de Medias contienen la siguiente información estadística:

- *Longitud de Palabra* es la media de la longitud de la palabra.
- *Longitud de línea* es la media de la longitud de una línea simple en los datos.
- *Palabras por línea* es una estimación de cuántas palabras hay en media por cada línea en los datos.

## El Buscador de Directorios

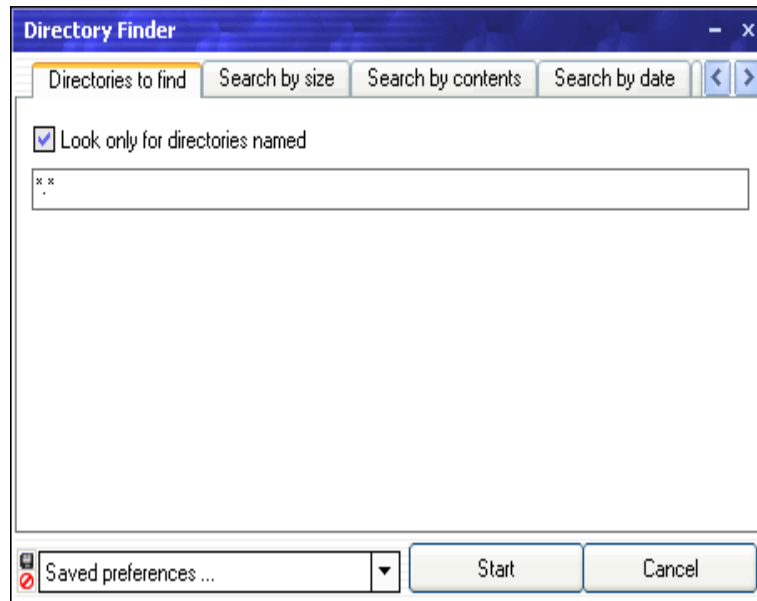


Imagen 49. El Buscador de Directorios le permite localizar directorios con diferentes propiedades.

El Buscador de Directorios le permite encontrar directorios que coincidan con su criterio de búsqueda.

Aquí tiene un resumen de todas las opciones de búsqueda que puede utilizar:

- *Búsqueda palabra por palabra:* Puede buscar por palabras; también se soportan juegos de caracteres.
- *Búsqueda por tamaño* puede buscar directorios que contengan una cierta cantidad de datos, o aquellos cuyo tamaño coincida con el rango dado. Por ejemplo, puede buscar directorios que contengan más que, menos que, exactamente, aproximadamente o que no tengan la cantidad de 10 MB (por ejemplo), o directorios que contengan más de 100 KB pero menos de 1 MB de datos.
- *Búsqueda por contenido:* Puede buscar directorios que contengan un cierto número de ficheros y/o subdirectorios, tales como directorios que contengan al menos 10 ficheros y 2 subdirectorios, o directorios que contengan al menos 1 fichero pero no más de 200 ficheros. O puede usted buscar directorios que contengan solo ficheros de más, menos, igual, aproximadamente o que no tengan 10 MB (por ejemplo).
- *Búsqueda por fecha:* Puede además buscar directorios que hayan sido creados, modificados últimamente, o accedidos últimamente en un tiempo determinado, como por ejemplo en 10 años, meses, días, horas o minutos, o antes o después de una fecha concreta.

Recuerde que puede combinar fácilmente estos métodos de búsqueda. Por ejemplo "temp\*" para todos los directorios de al menos 1 fichero y que no hayan sido usados en los últimos 7 días.

Los resultados de la búsqueda siempre se muestran con la Herramienta de Directorios. Por favor, vea el capítulo para más información.



## La Herramienta de Directorios

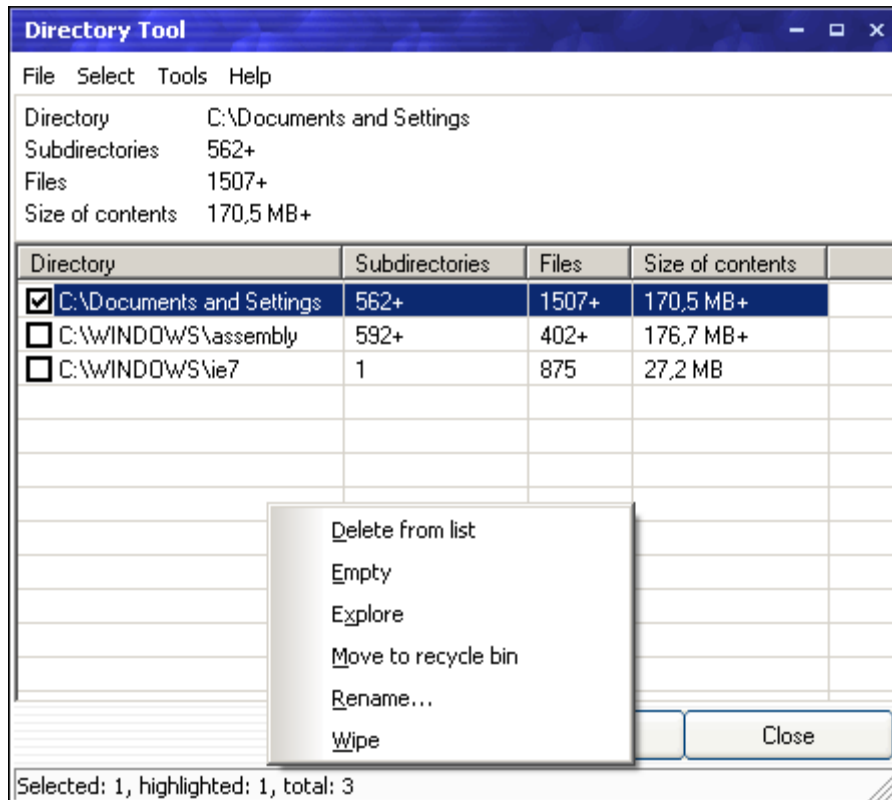


Imagen 50. La Herramienta de Directorios le permite listar y modificar directorios.

La Herramienta de Directorios es similar a la Herramienta de Ficheros, pero ha sido diseñada para listar directorios. La utilidad también contiene algunas operaciones básicas que puede realizar sobre ellos.

El botón *Más Funciones* le da acceso a las siguientes opciones:

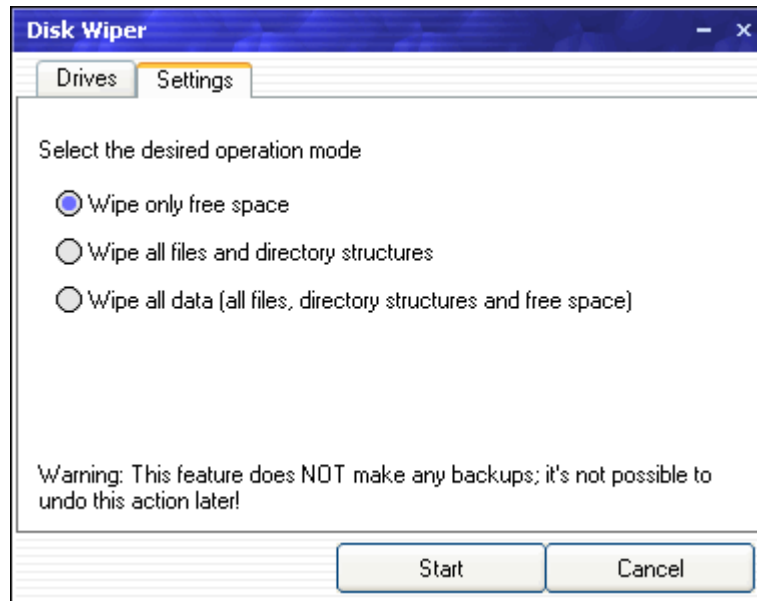
- *Mover a la papelera de reciclaje* elimina el directorio con todos sus subdirectorios y archivos moviéndolos a la papelera de reciclaje.
- *Limpieza* elimina todo el contenido del directorio con un limpiado. El limpiado significa que los datos son eliminados de forma que no puedan ser recuperados de nuevo, por múltiples sobrescrituras de datos antes de la eliminación real.
- *Renombrar* renombra un único directorio. Se le pedirá al usuario el nuevo nombre.
- *Eliminar de la lista* solo elimina los directorios de la lista, pero ningún dato es eliminado del disco duro.
- *Explorar* abre en el explorador de archivos de Windows el directorio seleccionado.
- *Vaciar* elimina todos los ficheros del directorio y sus subdirectorios, la estructura del directorio no se elimina, solo su contenido.

Puede listar los directorios con la Herramienta de Directorios utilizando el Buscador de Directorios (vea capítulo previo), o arrastrando directorios en la ventana principal.

Las columnas de Subdirectorios, Archivos y Tamaño de contenido mostrarán “N/A” si los

directorios fueron arrastrados. Los datos se mostrarán solamente cuando se utilice el Buscador de Directorios.

## El Limpia-Discos



*Imagen 51 The Limpia-Discos le permite limpiar datos de sus unidades de disco.*

El Limpia-Discos le permite eliminar datos de sus unidades de disco de modo que no puedan volver a ser recuperadas, mediante sobrescritura de datos numerosas veces antes de la eliminación real. El número de sobrescrituras puede ser configurado en la ventana de Ajustes.

La utilidad puede trabajar en los siguientes tres modos de funcionamiento:

1. Puede limpiar solo el espacio libre del disco duro
2. Puede limpiar todos los ficheros y estructuras de directorios
3. Puede limpiar todos los datos, espacio libre, estructuras de directorios y archivos

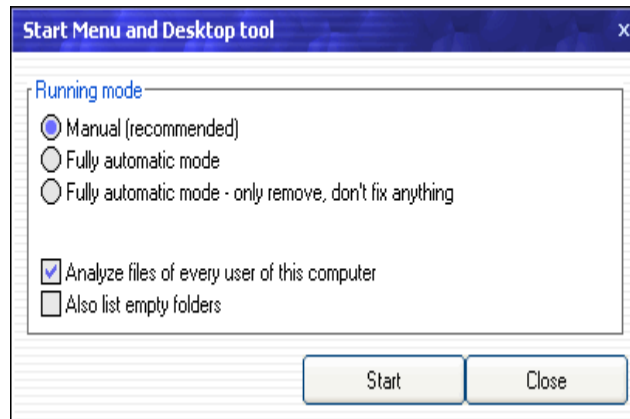
Es muy importante recordar que con la herramienta de Limpieza también destruye todos los metadatos almacenados en el disco. El Limpia-Discos limpia la siguiente información:

- Nombres de ficheros
- Nombres de directorios
- Atributos de archivos
- Todo el contenido de los ficheros y directorios

**Consejo:** El Limpia-Discos está diseñado para limpiar grandes cantidades de datos de una vez. Puede limpiar ficheros individuales con la Herramienta de Ficheros, y los directorios pueden ser enteramente limpiados con la Herramienta de Directorios.

## El Reparador del Menú de Inicio

El menú de Inicio de Windows y el escritorio pueden fácilmente llenarse de accesos directos rotos: algunas aplicaciones no eliminan sus accesos directos durante la desinstalación, algunos accesos directos pueden corromperse tras mover aplicaciones de un directorio a otro, y así sucesivamente. Todo esto puede repararse con unos pocos clicks de ratón utilizando el Reparador del Menú de Inicio.



*Imagen 52. El Reparador del de Menú Inicio puede reparar accesos directos rotos en un momento.*

El Reparador del Menú de Inicio analiza automáticamente todos los accesos directos de su menú de Inicio y su escritorio. No solo elimina los rotos, sino que también puede repararlos. Por ejemplo, si se percata que usted ha movido una aplicación de un directorio a otro, puede automáticamente reparar el acceso directo para que apunte a la nueva localización. Los accesos directos que no puedan ser reparados serán eliminados.

Se recomienda el uso del modo *Manual*. De esta forma usted puede decidir qué accesos directos quiere reparar, cuales eliminar, y cuales no tratar.

## El Limpiador del Historial/MRU

Muchas aplicaciones recuerdan los últimos archivos abiertos, los últimos directorios con los que ha trabajado o qué películas ha visto últimamente. Estas características pueden ser muy prácticas, pero pueden también crear problemas potenciales de privacidad.

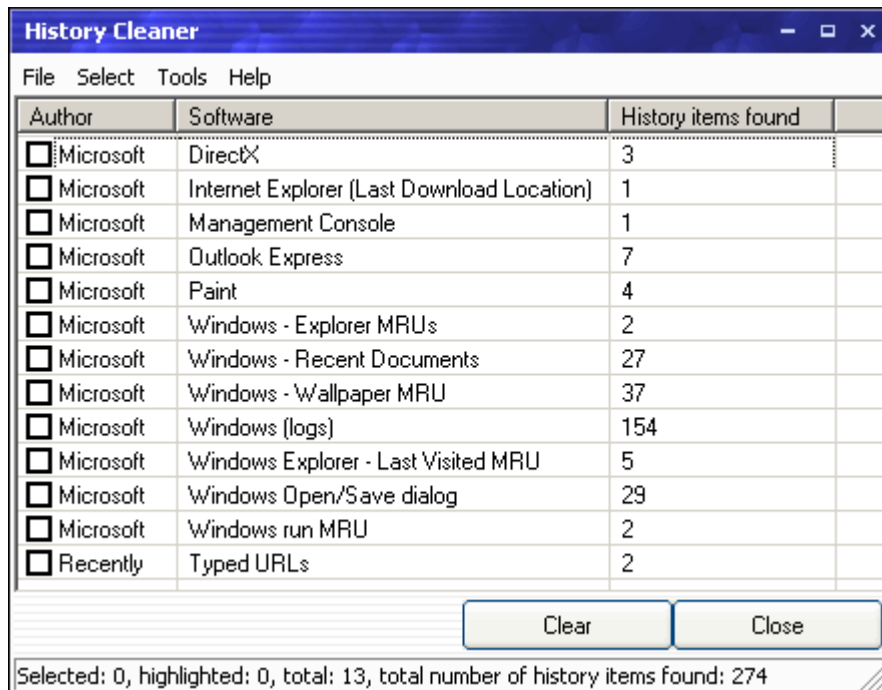


Imagen 53. Volcar el historial y los datos MRU es rápido y fácil con el Limpiador Historial/MRU.

Limpiar los elementos del historial y los MRU (Usados Más Recientemente) de aplicaciones de terceros es una tarea que consume mucho tiempo sin una buena herramienta. El Limpiador del Historial/MRU convierte esta tarea en fácil y rápida, simplemente seleccionando las aplicaciones cuya información histórica desea eliminar, y presionando Limpiar.

El Limpiador del Historial/MRU también puede mostrarle cuántos elementos de cada historial han sido encontrados en el registro sobre cada unidad de disco. Puede pulsar con el botón derecho del ratón y seleccionar Mostrar datos... para ver una lista de entradas del registro que están relacionadas con el software elegido.

## La Herramienta de Automatización

Automatizar tareas simples de jv16 PowerTools, como el Limpiador de Ficheros o el Limpiador de Registros es de lo más fácil con la Herramienta de Automatización.

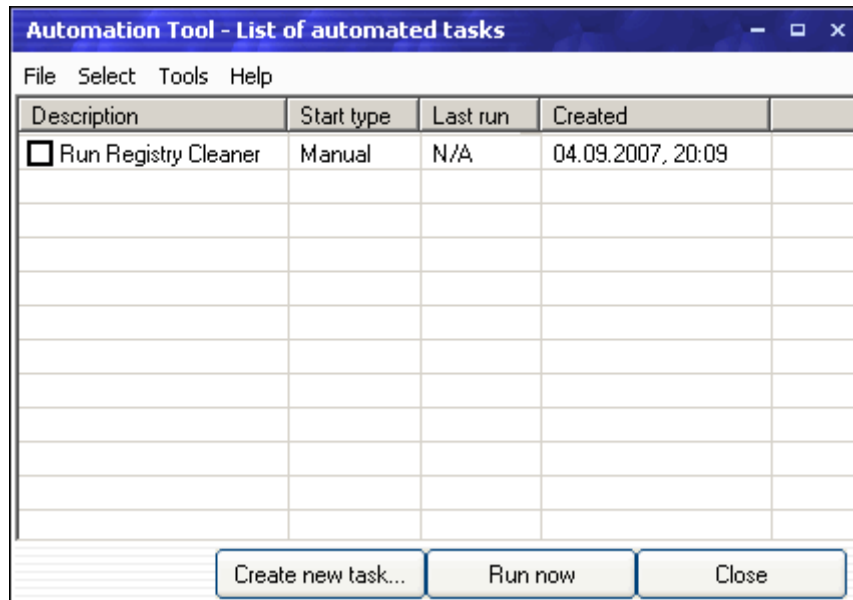


Imagen 54. La Herramienta de Automatización le ayuda a automatizar diversas tareas.

Puede utilizar la Herramienta de Automatización para lanzar tareas que ya ha creado, o para crear tareas nuevas.

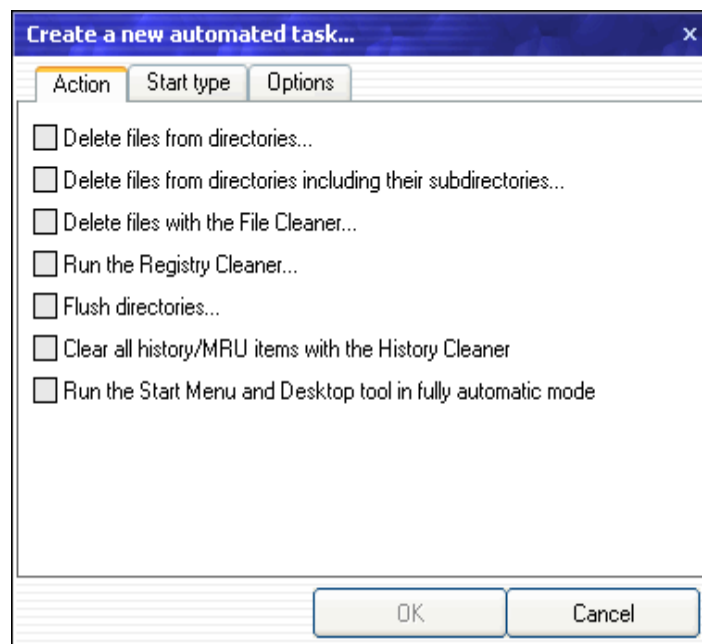


Imagen 55. La Creación de tareas automatizadas es sencilla con la Herramienta de Automatización.

Para crear una nueva tarea de la Herramienta de Automatización, simplemente pulse el botón *Crear nueva tarea*. El proceso actual de creación de tareas automatizadas es bastante sencillo. Primero debe seleccionar las acciones que desee que se realicen (ver imagen superior).

La sección Tipos de Inicio define cómo quiere utilizar la tarea. Por ejemplo, puede pedirle a jv16 PowerTools que cree un icono para la tarea en el Escritorio de modo que usted pueda ejecutar la tarea fácilmente, o puede ajustar la tarea para que se ejecute automáticamente cuando el sistema se inicie.

Usted debe proporcionar una descripción de la tarea y un nombre de fichero en la sección Opciones. Cuando haya completado ambos campos, pulse OK y habrá finalizado.

## FAQ

Este capítulo contiene preguntas comunes sobre jv16 PowerTools así como sus respuestas. Las preguntas están divididas por categorías para una fácil navegación.

### Preguntas relacionadas con la instalación de jv16 PowerTools

**P:** ¿Qué tipo de entradas de registro añade jv16 PowerTools durante la instalación?

**R:** jv16 PowerTools no añade ni modifica ninguna entrada de registro cuando se instala. Sin embargo, el sistema de versiones de prueba del producto colocará un pequeño fichero de datos oculto en su sistema para evitar el abuso del período de 30 días. El tamaño de los datos no supera 1 KB. En otras palabras, si usted posee un pequeño disco duro de 2 GB el espacio reservado por el sistema de versiones de prueba será aproximadamente del 0,0000005% del total de su disco duro. Si no está de acuerdo con esta política, no utilice jv16 PowerTools.

**P:** ¿Qué sistemas de ficheros modifica jv16 PowerTools durante la instalación?

**R:** Ninguno. Lea la cuestión anterior.

### Preguntas sobre el uso de jv16 PowerTools

**P:** ¿jv16 PowerTools puede dañar mi ordenador?

**R:** Sí. Básicamente, él solo hace lo que usted le diga que haga.

El producto es como un hacha. Si sabe como usarla, puede ser una herramienta muy poderosa pero si realmente no sabe como utilizarla algún día puede cortarse una pierna con ella.

**P:** ¿Qué significa el acuerdo de exención de la licencia?

**R:** Básicamente significa que, todo lo que haga con jv16 PowerTools, es responsabilidad suya. Si destruye algo con él, no es nuestra falta, del mismo modo que un fabricante de cuchillos no es responsable de que usted se corte un dedo. Para más información, por favor, lea el acuerdo de la licencia detenidamente. Si no está de acuerdo con esta política, no utilice jv16 PowerTools.

### Preguntas relacionadas al Administrador de Software

**P:** ¿Qué son esos elementos [desconocidos] en el Administrador de Software?

**R:** Hay elementos que jv16 PowerTools no puede reconocer. Esto no significa, sin embargo, que sea seguro eliminarlos.

**P:** ¿Pueden los elementos marcados con “N/A” eliminarse de forma segura?

**R:** No. No existe ninguna regla general sobre como identificar los elementos que pueden eliminarse de forma segura.

**P:** No puedo reconocer ninguno de esos elementos. ¿Qué puedo hacer?

**R:** No haga nada. Si no sabe qué son esos elementos es siempre más seguro dejarlos estar.

**P:** ¿Por qué solo puedo eliminar elementos y no modificarlos?

**R:** Modificarlos, por ejemplo renombrándolos, puede causar problemas en ciertos elementos. El programa cuyas entradas sean modificadas no debería volver a funcionar.

**P:** ¿Cómo puedo saber qué elementos eliminar?

**R:** Usted debería de saberlo. Si no sabe lo que tiene que eliminar, entonces no elimine nada, esto es siempre la opción más segura.

## **Preguntas relativas al Administrador del Registro**

**P:** ¿Pueden los elementos marcados con “N/A” eliminarse de forma segura?

**R:** No. No existe ninguna regla general sobre como identificar los elementos que pueden eliminarse de forma segura.

**P:** No puedo reconocer ninguno de esos elementos. ¿Qué puedo hacer?

**R:** No haga nada. Si no sabe qué son esos elementos es siempre más seguro dejarlos estar.

**P:** ¿Por qué solo puedo eliminar elementos y no modificarlos?

**R:** Modificarlos, por ejemplo renombrándolos, puede causar problemas en ciertos elementos. El programa cuyas entradas sean modificadas no debería volver a funcionar.

**P:** ¿Cómo puedo saber qué elementos eliminar?

**R:** Usted debería de saberlo. Si no sabe lo que tiene que eliminar, entonces no elimine nada, esto es siempre la opción más segura.

## **Preguntas relativas al Limpiador del Registro**

**P:** ¿Qué es el Limpiador del Registro?

**R:** El Limpiador del Registro es una herramienta que encuentra entradas erróneas en el registro automáticamente y las lista para usted.

**P:** ¿Qué son los hilos?

**R:** El número de hilos representa el número de unidades analizadores de registro que están actualmente en ejecución. El Limpiador del Registro terminará cuando el número sea cero, lo que significa que los hilos que realizan el trabajo de limpieza han finalizado.

**P:** Usted ha dicho que el Limpiador del Registro de jv16 PowerTools 2008 utiliza inteligencia artificial. ¿Significa esto que mostrará diferentes resultados a medida que vaya aprendiendo qué elementos son inválidos y cuales no?

**R:** No, jv16 PowerTools 2008 usa inteligencia artificial basada en redes neuronales pre-entrenadas. Esto quiere decir que la IA ha sido entrenada en nuestros entornos de pruebas; no aprenderá nada mientras permanezca en su ordenador.

**P:** ¿Por qué la inteligencia artificial de jv16 PowerTools no aprenderá nada?

**R:** Está diseñada así. Esto es debido a que el mantenimiento del sistema, como limpiezas del registro, es un proceso muy crítico. El aprendizaje de la IA está siempre sujeto a errores; por ello, el

aprendizaje de la IA se utiliza normalmente en aplicaciones no críticas como reconocimiento de imágenes y otras.

**P:** Cuando utilizo el Limpiador del Registro el valor de los Hilos decrece mientras que otros valores se incrementan. ¿Es esto normal?

**R:** Sí. Los Hilos son componentes del Limpiador del Registro que comprueban alguna parte de su registro. Cuando el componente ha finalizado su trabajo se terminará a sí mismo y el valor de los Hilos decrementará.

**P:** El Limpiador del Registro informa tras el análisis que ha analizado 264,397 claves y 231,376 valores. Sin embargo, cuando uso otras partes de la aplicación, por ejemplo el Buscador del Registro, el informe dice que ha analizado solo entorno a 100,000 claves y 363,000 valores en mi registro. ¿Cual es la causa de estas diferencias?

**R:** El análisis del registro en busca de errores (que es lo que hace el Limpiador del Registro) significa que cada dato (clave o valor) es analizado varias veces. Por ejemplo, un valor se analiza primero para ver su tipo. Si es una cadena de caracteres, se realiza un análisis de cadena de caracteres. Cuando esto ocurre, la cadena puede ser subanalizada por otros subanalizadores, que de nuevo, incrementarán el valor del número de Valores Analizados.

Mientras, el Buscador del Registro, por ejemplo, solo analiza cada valor y cada clave contrastándolas con la palabra o palabras de búsqueda dadas, lo cual es un proceso simple y directo comparado al original del Limpiador de Registro. Es por esto que otras utilidades de la aplicación pueden informar de cambios en los valores de las claves analizadas. No obstante, el Buscador del Registro analiza muchas formas de los datos que el Limpiador del Registro no analiza, por ejemplo, datos numéricos (tipos de datos dword), y es por esto que el valor de los datos numéricos en el Buscador del Registro puede ser mayor en el Buscador del Registro. Básicamente, el número de valores y claves analizados son mostrados solo para enseñarle al usuario que existe un trabajo detrás y no deberían ser tenidos en cuenta como valores de referencia y menos para compararlos con otros productos.

## **Preguntas sobre el Buscador de Ficheros Duplicados**

**P:** He realizado una búsqueda de ficheros duplicados. Puedo eliminar todos los ficheros duplicados?

**R:** No, no puede – esto es así si desea seguir siendo capaz de utilizar su ordenador. No es seguro eliminar archivos simplemente porque sean duplicados. El Buscador de Archivos Duplicados ha sido diseñado para ayudarle a encontrar ficheros en sus colecciones de archivos, como música o colecciones de videos.

## Preguntas sobre la Herramienta de Ficheros

**P:** Me gustaría renombrar ficheros de forma masiva sin tener que buscarlos. ¿Existe alguna forma fácil de añadir estos ficheros a la lista sin obligar al programa a que los busque?

**R:** Sí. El programa soporta Arrastrar y Soltar. Puede arrastrar y soltar los ficheros desde su escritorio o desde su Explorador de Windows sobre la ventana principal de jv16 PowerTools o la Herramienta de Archivos ya que el programa sabe como añadir ficheros a la lista.

## Preguntas sobre licencias

**P:** Si compro una licencia, ¿cómo y con qué rapidez obtendré la versión licenciada?

**R:** La licencia le será enviada por e-mail, normalmente a los pocos minutos después de que la realización del pago haya sido verificada.

**P:** ¿Qué opciones de pago están soportadas?

**R:** En el momento de escribir este manual, soportamos PayPal, Visa, Visa Electron, MasterCard, Maestro, Discovery and American Express. Por favor, vea [www.macecraft.com](http://www.macecraft.com) para obtener información más actualizada.

## Otras cuestiones

**P:** Si algo va mal, ¿puedo restaurar mi copia de seguridad desde DOS?

**R:** Normalmente sí. Si puede acceder al directorio de copias de seguridad (`\jv16 PowerTools\Backups` por defecto) puede restaurar las copias de seguridad. Deberá restaurar manualmente todos los ficheros .reg importándolos en el registro.

**P:** ¿Por qué algunas listas tienen esas pequeñas casillas donde debo marcar algo y otras no?

**R:** Esto se utiliza por razones de seguridad. Cada vez que usted marca un elemento sabe que realizará algo con él, como eliminarlo.

**P:** Me gustaría traducir jv16 PowerTools a mi idioma; ¿estaría interesado en añadirlo al paquete de distribución oficial?

**R:** Sí, naturalmente. Vea el fichero del idioma por defecto (`\Languages\English.lng`) para más información.

**P:** Mi pregunta no ha sido respondida aquí, ¿qué puedo hacer?

**R:** Por favor, visite nuestros foros en: [www.macecraft.com/forum/](http://www.macecraft.com/forum/)

Ellos pueden contener ya la pregunta a su cuestión, y si no, usted podrá registrarse en los foros (gratuitamente, por supuesto) y realizar sus preguntas allí. Se recomienda altamente utilizar los foros de discusión en lugar de enviarnos un e-mail ya que en la mayoría de los casos obtendrá una respuesta mucho más rápida.

## Apéndices

### Parámetros de línea de comandos soportados

jv16 PowerTools 2008 soporta los siguientes parámetros de línea de comandos. Los parámetros de línea de comandos pueden ser utilizados desde la consola de Windows o creando un acceso directo y añadiendo el parámetro deseado después del nombre del fichero,

por ejemplo: “C:\Program Files\jv16 PowerTools 2008\jv16pt.exe” -FileTool

<b>Parámetros de línea de comandos</b>	<b>Descripción</b>
-AutomationTool	Abre la utilidad de Automatización
-BackupTool	Abre la herramienta de Copias de Seguridad
-CookieManager	Abre el Gestor de Cookies
-DuplicateFinder	Abre el Buscador de Archivos Duplicados
-FileFinder	Abre el Buscador de Archivos
-FileCleaner	Abre el Limpiador de Archivos
-FileTool	Abre la utilidad de Archivos
-HistoryCleaner	Abre el Limpiador del Historial
-HistoryManager	Abre el Gestor del Historial
-PrivacyProtector	Abre el Protector de Privacidad
-RegCleaner	Abre el Limpiador del Registro
-RegFinder	Abre el Buscador del Registro
-RegFindReplace	Abre la herramienta Buscar & Reemplazar
-RegManager	Abre el Gestor del Registro
-RegMonitor	Abre el Monitor del Registro
-StartMenuFixer	Abre el Reparador del Menú de Inicio
-Settings	Abre la Ventana de Opciones
-ExecTask “C:\filename.jvb”	Ejecuta una tarea automatizada creada por la utilidad de Automatización

## Notas de Seguridad

Si desea utilizar las características de seguridad de jv16 PowerTools (las opciones disponibles bajo la pestaña de Seguridad en la ventana de Opciones) debería tener en cuenta las siguientes notas:

1. Después de haber configurado el modo de seguridad adecuado en la pestaña Seguridad en la ventana de Opciones, proteja contra escritura el fichero \Settings\Security.dat para evitar modificaciones no autorizadas de esta opción. Solo podrá proteger el fichero si jv16 PowerTools ha sido instalado en una partición NTFS. Si el fichero no se protege contra escritura, cualquier opción podría cambiar las opciones del modo de seguridad y por lo tanto evitar dichas opciones de seguridad.
2. **No se recomienda** utilizar *Pedir una contraseña únicamente cuando el GUI normal haya comenzado* el modo de seguridad en entornos peligrosos. El modo de seguridad puede ser evadido con una automatización de tareas debidamente establecida de modo que se inicie el interfaz GUI normal de usuario, y dado que el interfaz se lanza desde una tarea automatizada y no directamente, no se le pedirán contraseñas.