



O Guia Completo do

juv16 PowerTools 2009

Este livro digital pode ser distribuído livremente e sem a permissão do autor, quer seja em formato digital ou em papel. Contudo, se este livro for vendido em forma de papel, o preço não pode ser superior aos custos de produção da impressão em papel. Vender este livro em formato digital é estritamente proibido sem a permissão escrita do autor.

Por favor visite **www.macecraft.com** para quaisquer possíveis alterações deste livro.
Entre no fórum online em **www.macecraft.com/forum/** se tiver qualquer tipo de questões ou dúvidas.

A versão do produto para escrever este livro é uma versão de teste, logo a interface e os nomes dos recursos podem ser ligeiramente diferentes da versão do jv16 PowerTools que poderá estar a usar.

Microsoft, Microsoft Windows, Windows NT, Windows ME, Windows 2000, Windows XP e Windows Vista são marcas ou marcas registadas da Microsoft Corporation. Todas as outras marcas e nomes de produtos são propriedade dos seus respectivos donos.

Copyright 2005-2009 Jouni Flemming. Todos os direitos reservados.
Editado por Veera Peltonen.
Traduzido por: Pedro Miguel Gonçalves Ferreira

Tabela de Conteúdos

Introdução.....	5
Sistema mínimo requerido.....	5
Especificações de sistema recomendadas	5
Interface Amigável.....	5
Modo de Utilização.....	6
Notas importantes sobre a interface de utilizador.....	6
Introdução ao registo.....	7
Estrutura do registo.....	7
Aceder ao registo.....	7
Configurar o jv16 PowerTools 2009.....	8
Interface.....	9
Gestor de Janelas.....	10
Instalação.....	11
Secção Avançada.....	12
Manutenção.....	13
Segurança.....	14
Backups.....	15
Eliminação de Ficheiros.....	16
Ferramentas de Rede.....	17
Abreviação.....	19
Comentários.....	20
Gravar Preferências.....	21
Mensagens.....	22
Ferramentas Principais.....	23
O Desinstalador de Software.....	24
Desinstalação Personalizada de Software.....	25
O Gestor de Arranque.....	27
O Gestor de Registo.....	28
Características	28
O Limpador de Registo.....	30
O Relatório da Pesquisa.....	32
A Janela de Resultados.....	33
Corrigir os erros encontrados.....	34
O Localizador de Registo.....	36
Os Métodos de Pesquisa.....	37
Guia Rápido das Expressões Regulares do Perl.....	38
O Localizador e Substituidor do Registo.....	39
A Janela de Resultados.....	40
Monitor do Registo.....	41
Criar uma nova imagem.....	42
Comparar imagens.....	42
Resultados da comparação.....	43
O Compactador do Registo.....	44
A Informação do Registo.....	45
O Localizador de Ficheiros.....	46
O Limpador de Ficheiros.....	48

O Recuperador de Ficheiros.....	50
O Organizador de Ficheiros.....	51
O Localizador de Ficheiros Duplicados.....	53
A Ferramenta de Ficheiros.....	55
O Renomeador Em Massa.....	58
A Ferramenta de Atributos do Ficheiro.....	60
O Encontrar e Substituir.....	61
Encontrar e Substituir - Resultados.....	62
O Encriptador de Ficheiros.....	63
O Analisador de Ficheiros.....	65
O Localizador de Directorias.....	67
A Ferramenta de Directorias.....	68
O Limpador de Disco.....	69
A Ferramenta do Menu Iniciar.....	70
O Limpador de Histórico.....	71
O Limpador do Sistema.....	72
A Ferramenta de Automatização.....	73
O Gestor de Serviços.....	75
O Optimizador de Sistema.....	76
Perguntas Frequentes.....	77
Questões relacionadas com a instalação do jv16 PowerTools.....	77
Questões antes de usar o jv16 PowerTools.....	77
Questões relacionadas com o Desinstalador de Software.....	77
Questões relacionadas com o Gestor de Registo.....	78
Questões relacionadas com o Limpador de Registo.....	78
Questões sobre o Localizador de Ficheiros Duplicados.....	79
Questões sobre a Ferramenta de Ficheiros.....	80
Questões sobre a licença.....	80
Outras questões.....	80
Apêndices.....	81
Parâmetros da linha de comandos suportados.....	81
Notas de Segurança.....	82

Introdução

O jv16 PowerTools 2009 é uma ferramenta para o sistema operativo Windows que lhe permite limpar, otimizar e reparar o seu sistema facilmente. O programa oferece uma gama variada de ferramentas avançadas que lhe fornecem um modo fácil, mas seguro, de ter um controlo total sobre o seu computador.

Sistema mínimo requerido

- Qualquer computador a correr o Windows 2000, XP, Windows Server 2003, Windows Server 2008, Vista ou Windows 7.
- Rato e teclado

Especificações de sistema recomendadas

- Qualquer computador a correr o Windows 2000, XP, Windows Server 2003, Windows Server 2008, Vista ou Windows 7.
- Rato e teclado
- Ligação à Internet (para efectuar actualizações, etc.)

Interface Amigável

O jv16 PowerTools 2009 é um verdadeiro exemplo de uma aplicação de computador bastante “amigável” para o utilizador. Permite que você usufrua do programa na sua linguagem (não apenas em inglês). Pode controlar a aplicação apenas com o seu rato e/ou teclado, você decide. Também contém toda a documentação, podendo esta ser impressa.

A interface amigável não é algo que afecta unicamente a interface de utilizador. O produto não se integra no seu sistema sem a sua autorização. Não se liga a Internet sem a sua autorização. Não modifica o configuração do seu sistema ou coloca ficheiros na pasta C:\Windows\System32.

Modo de Utilização

Nas mãos certas, o jv16 PowerTools 2009 é uma ferramenta muito potente e segura. Contudo, até os utilizadores mais novatos podem beneficiar do seu poder se se lembrarem de algumas regras gerais.

A questão mais importante a ter em mente é que você é quem tem a palavra final, e por isso é que é tão importante que não faça nada relacionado com algo que não esteja familiarizado. Por exemplo, se existem alguns itens no Monitor de Registo ou no Limpador do Registo que você não conhece ou não sabe identificar, é sempre mais seguro e a melhor opção não mexer nesses itens.

O jv16 PowerTools apenas faz sugestões baseadas na sua análise. Você tem sempre a decisão final, por isso terá de saber o que está a fazer.

Se está a usar o sistema operativo baseado no Windows NT, tal como o Windows 2000, XP ou Vista, você deve estar ligado como Administrador do computador quando usar o jv16 PowerTools 2009. O produto não irá correr sem controlo total do sistema. Sem estar na conta de utilizador, o Limpador de Registo, por exemplo, não consegue analisar partes do registo, o Procurador de Ficheiros não consegue procurar em algumas pastas, etc.

Similiarmente, o utilitário *Abrir no RegEdit* não irá ser executado se o produto não tiver permissões suficientes para a seguinte chave de registo:

```
HKEY_CURRENT_USER\Software\Microsoft\Windows\CurrentVersion\Applets\Regedit
```

Nota: o utilitário *Abrir no RegEdit* não funciona em nenhum sistema operativo Windows 9x, incluindo Windows ME.

Notas importantes sobre a interface de utilizador

O jv16 PowerTools 2009 apenas mostra as ferramentas mais comuns como botões na barra de ferramentas. Isto deve-se ao facto de haver mais ferramentas disponíveis do que espaço para as mesmas. Em vez disso, se clicar com o botão direito do rato nas várias listas do produto poderá ver outras ferramentas relacionadas com o item ou itens que seleccionou.

Mais, nem todas as ferramentas estão disponíveis ao mesmo tempo. Os botões estão desactivados quando essa ferramenta não pode ser usada e a lista de itens, se carregar com o botão direito do rato, não será mostrada. Maior parte dos menus de ferramentas precisam de pelo menos um item seja seleccionado da lista. Alguns precisam de apenas um item, alguns se apenas dois ou mais itens são seleccionados e por aí fora.

Se gastar 5 minutos a navegar por todas as janelas do produto, você apenas irá ver uma pequena parte de todas as ferramentas disponíveis.

Introdução ao registo

Este capítulo irá fornecer-lhe algumas informações básicas sobre o registo do Windows. Se já está familiarizado com o assunto pode passar este capítulo.

Todos os sistemas Windows têm uma ferramenta denominada registo. É um lugar onde o sistema operativo Windows e outras aplicações podem armazenar informação. Muitas aplicações, incluindo o próprio sistema operativo, armazenam as suas definições no registo, o que faz do registo uma parte vital do seu sistema. Basicamente, o registo é uma base de dados que contém toda a informação que as aplicações e o sistema operativo necessitam para trabalhar.

Estrutura do registo

O registo está organizado numa *estrutura hierárquica em árvore* (ver Imagem 1), e é constituída por sub-árvores e as suas chaves, teias e valores. Aqui está um exemplo do aspecto de uma chave de registo:

HKEY_LOCAL_MACHINE\Software\Microsoft\Windows\CurrentVersion

A primeira parte ("HKEY_LOCAL_MACHINE") é a chave raiz, também conhecida como teia (raiz). É como a letra de uma drive no sistema de ficheiros. Depois vem a chave de registo "Software\Microsoft\Windows\CurrentVersion", que pode ser comparada ao caminho de uma directoria no sistema de ficheiros. Depois também existem entradas de registo, que contêm a informação em si. Estes podem ser comparados aos ficheiros num sistema de ficheiros. Cada entrada de registo tem um nome (também conhecido como "entrada" ou "valor da entrada") e conteúdos (também conhecida como "conteúdo" ou "valor").

Aceder ao registo

O registo do Windows não pode ser acedido directamente mas apenas através de duas camadas de aplicação. Primeiro você necessita de uma aplicação que está configurada para aceder ao registo, por exemplo, o jv16 PowerTools 2009 ou o Windows RegEdit. Eles não podem aceder ao registo directamente, mas usam funções predefinidas do Windows para aceder ao registo. Deste modo, elas dizem ao Windows "Pode dar-me esta informação, por favor" e depois o sistema responde se pode ser fornecida ou não.

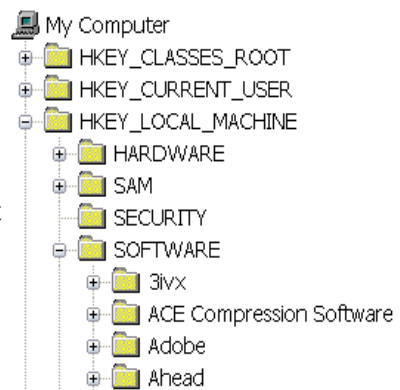


Imagem 1. A estrutura do registo

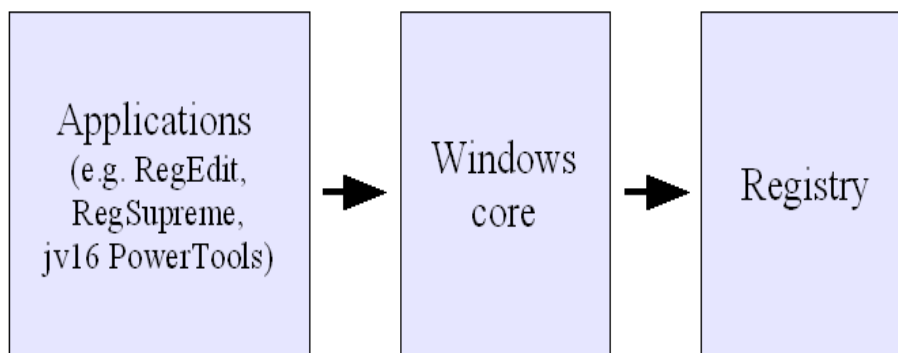


Imagem 2. A estrutura em camadas para aceder ao registo

Aviso: um registo é uma parte vital do seu sistema, permita que o jv16 PowerTools 2009 faça sempre cópias de segurança dos itens antes de os remover ou modificar.

Configurar o jv16 PowerTools 2009

Se não e considera um utilizador avançado do Windows, você deve considerar passar à frente deste capítulo visto que as definições predefinidas são configuradas para si.

Para aceder às definições da aplicação, inicie o jv16 PowerTools e clique em Ficheiro > Definições ou carregue no Ctrl+S na janela principal, ou carregue no ícone “Definições” na mesma janela.

Interface

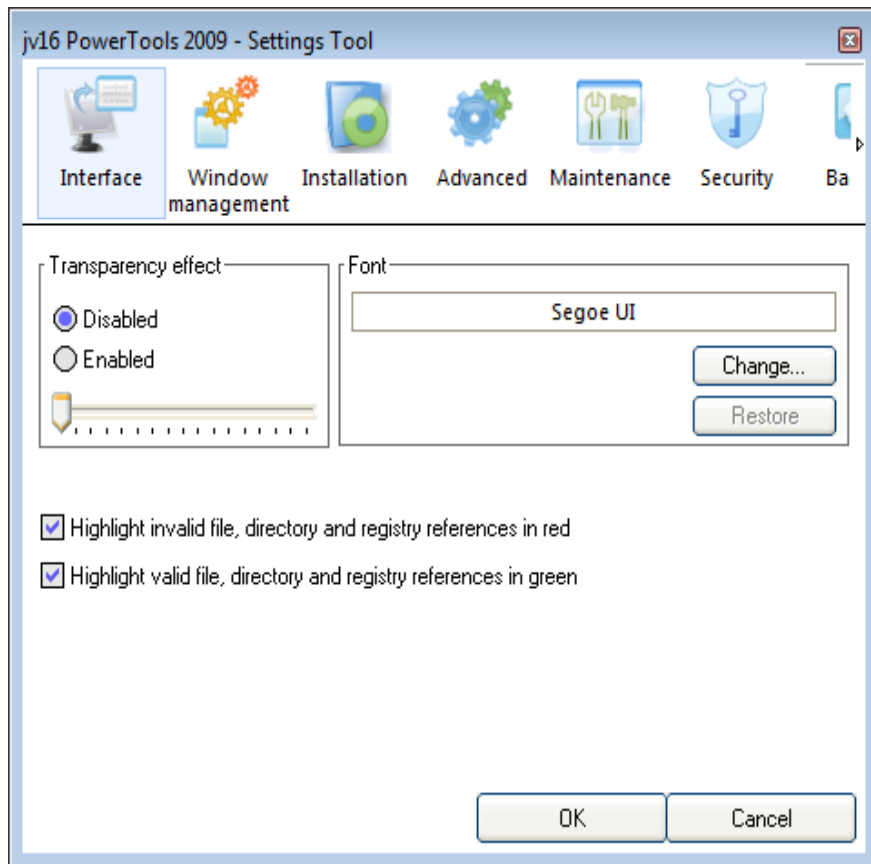


Imagem 3. A secção interface define a aparência do jv16 PowerTools

A secção da interface permite-lhe modificar a aparência do jv16 PowerTools 2009.

- O *Efeito de Transparência* determina se todas as janelas do jv16 PowerTools devem ser transparentes. Esta característica só está disponível se usar o Windows 2000 ou superior. Note que a performance desta característica é baseada na performance da sua placa gráfica e do seu driver.
- *As definições da janela principal permitem definir a aparência da janela principal do programa.*
- A secção *Fonte* permite modificar a fonte usada no jv16 PowerTools. **Alterar a fonte não é recomendado, a não ser que as definições de caracteres não funcione correctamente na fonte predefinida do seu sistema.**
- *Destacar ficheiro inválido, directorias e referências de registo em vermelho/verde* é uma ferramenta bastante útil que lhe permite ver rapidamente que referências no Desinstalador de Software são válidas ou não, por exemplo.

Gestor de Janelas

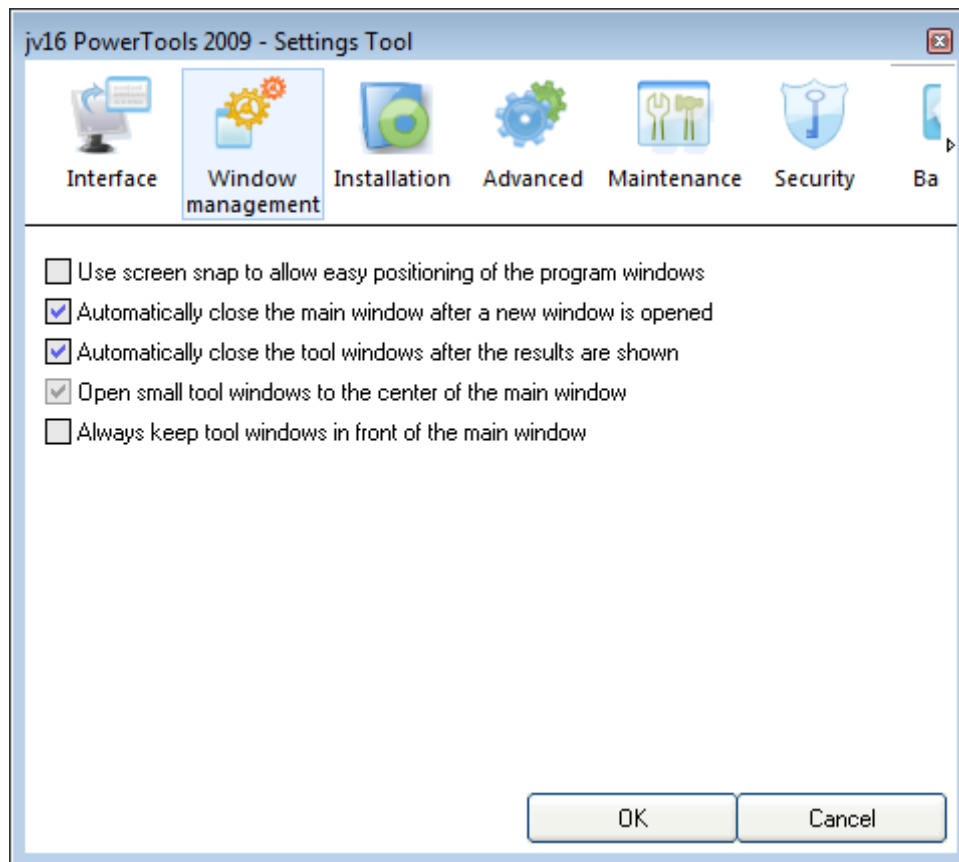


Imagem 4. Definições do gestor de janelas permite que você defina como as janelas do programa operam

A secção Gestor de Janelas permite ao utilizador definir como é que as janelas do programa devem operar. Estão disponíveis as seguintes definições:

- *Usar o ajustador de janelas para posicionar facilmente a janela do programa* permite ajustar a janela do programa nos cantos do ecrã facilmente.
- *Fechar automaticamente a janela principal quando uma nova janela for aberta* determina se a janela principal deve ser fechada depois de executar uma ferramenta, por exemplo, o Limpador do Registo ou a Ferramenta de Directorias.
- *Fechar automaticamente a janela da ferramenta depois dos resultados serem mostrados* determina quando é que uma janela de uma ferramenta, tais como o Limpador de Registo ou o Limpador de Ficheiros deve ser fechada depois da ferramenta ter terminado e a janela de resultados ser mostrada.
- *Abrir uma pequena janela de ferramentas no centro do ecrã principal* força a que todas as pequenas janelas, tais como as do Limpador de Registo ou o Procurador de Ficheiros, abram no centro da janela principal.
- *Colocar a janela da ferramenta sempre em frente da janela principal* força todas as janelas das ferramentas, tais como o Limpador de Registo ou o Procurador de Ficheiros a colocar-se por cima da janela principal, mesmo que clique na janela principal para a ver.

Instalação

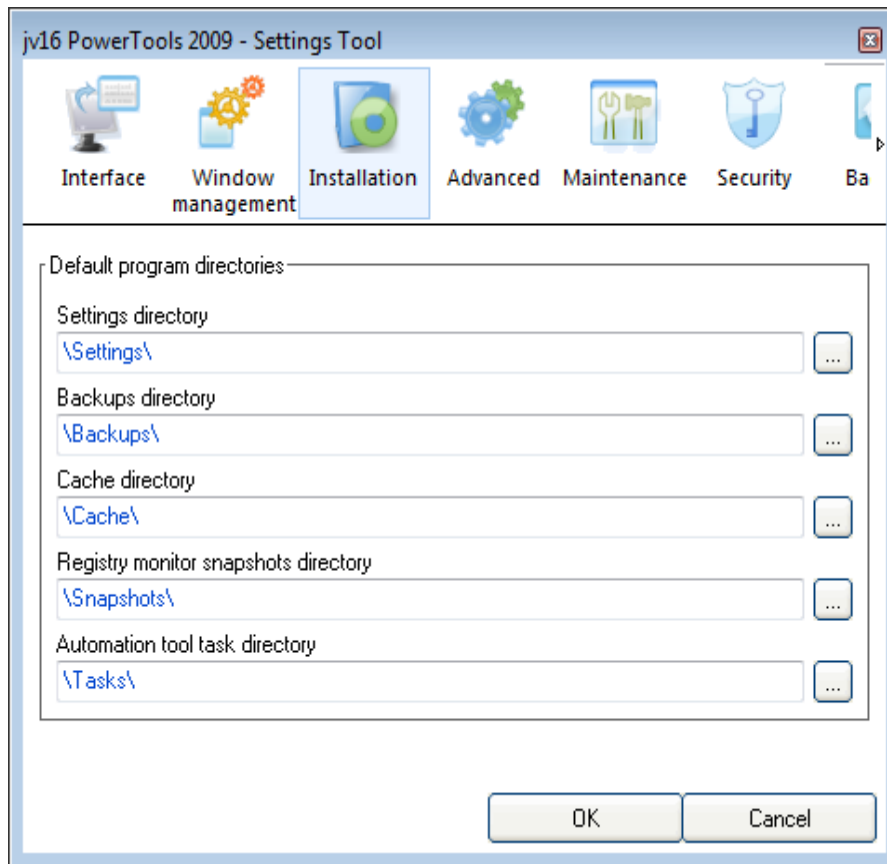


Imagem 5. A secção Instalação permite-lhe redefinir as directorias do programa

A secção Instalação contém informação sobre as directorias que o jv16 PowerTools deve usar. Por favor certifique-se que existem tem permissões suficientes sobre essas directorias se estas se encontrarem numa partição NTFS.

Note que se modificar os caminhos das directorias deve copiar manualmente os conteúdos das directorias para outra localização se deseja manter os seus conteúdos intactos.

Você não pode especificar onde é que o jv16 PowerTools coloca os seus ficheiros temporários – a directoria temporária do sistema é sempre utilizada. Por definição, é %TEMP%\jv16PT_2009\. Se não é possível criar uma subdirectoria chamada jv16PT_2009, a raiz da directoria Temp é utilizada (%TEMP%) por defeito.

Os caminhos relacionais, tais como “\Settings\” são relativas à directoria de instalação do programa. Por exemplo, se instalou o programa em “C:\Program Files\jv16 PowerTools 2009”, a directoria “\Settings\” refere-se a “C:\Program Files\jv16 PowerTools 2009\Settings”.

Secção Avançada

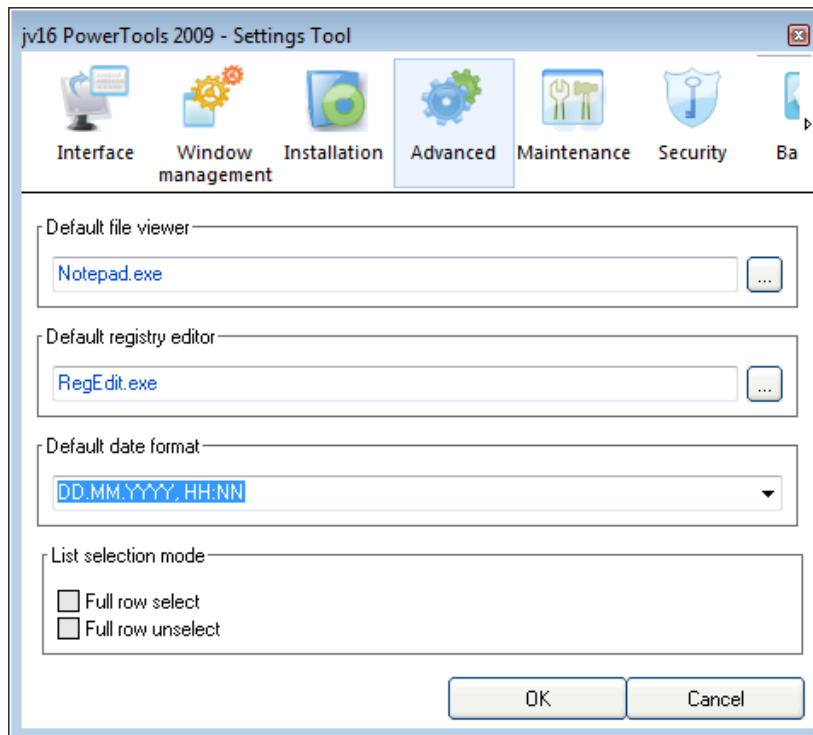


Imagem 6. A secção Avançada permite-lhe, por exemplo, definir o formato da data que deseja utilizar no programa.

A Secção Avançada contém as seguintes definições:

- O Visualizador de ficheiros predefinido é usado quando clica na função Ver no menu Mais Funções da Ferramenta de Ficheiros. É também usado para ver o conteúdo das cópias de segurança do registo na Ferramenta de Backup. Você pode alterar o visualizador de ficheiros predefinido mas tenha em conta que nem todos os editores de ficheiros podem ser utilizados. O editor deve permitir abrir ficheiros com a seguinte linha de comandos: aplicação.exe “ficheiro_para_ser_aberto.txt”, por exemplo notepad.exe “C:\readme.txt”.
- *Editor de registo predefinido* é utilizado em muitas funções do jv16 PowerTools, tais como o Limpador do Registo (*Abrir em RegEdit*). Repare que nem todos os editores de registo podem ser usados como editor de registo predefinido. O editor de registo deve usar o mesmo método para abrir o a chave de registo desejada do Editor de Registo do Windows. Isto pode ser testado muito facilmente, apenas alterar o editor de registo predefinido para a aplicação desejada e teste se, por exemplo, o Abrir em RegEdit no Limpador de Registo funciona.
- *Formato de data predefinido* determina como deseja que as datas no jv16 PowerTools sejam formatadas. O formato por defeito é “DD.MM.YYYY, HH:NN”. Repare que o MM significa meses e o NN minutos. A lista contém alguns dos formatos mais comuns, mas pode sempre criar o seu próprio formato.
- *Seleccionar a linha completa* permite que seleccione a linha toda quando clica nela. Se esta opção está desactivada, você deve colocar um visto nas caixas de modo a selecciona-las. Esta característica não está presente no Desinstalador de Software ou no Gestor de Arranque visto que ambos mostram mais informação sobre os itens seleccionados quando clica neles.
- *Desseleccionar a linha toda* permite que desseccione itens ao clicar. Esta característica não está presente no Desinstalador de Software ou no Gestor de Arranque pelo mesmo motivo anterior.

Manutenção

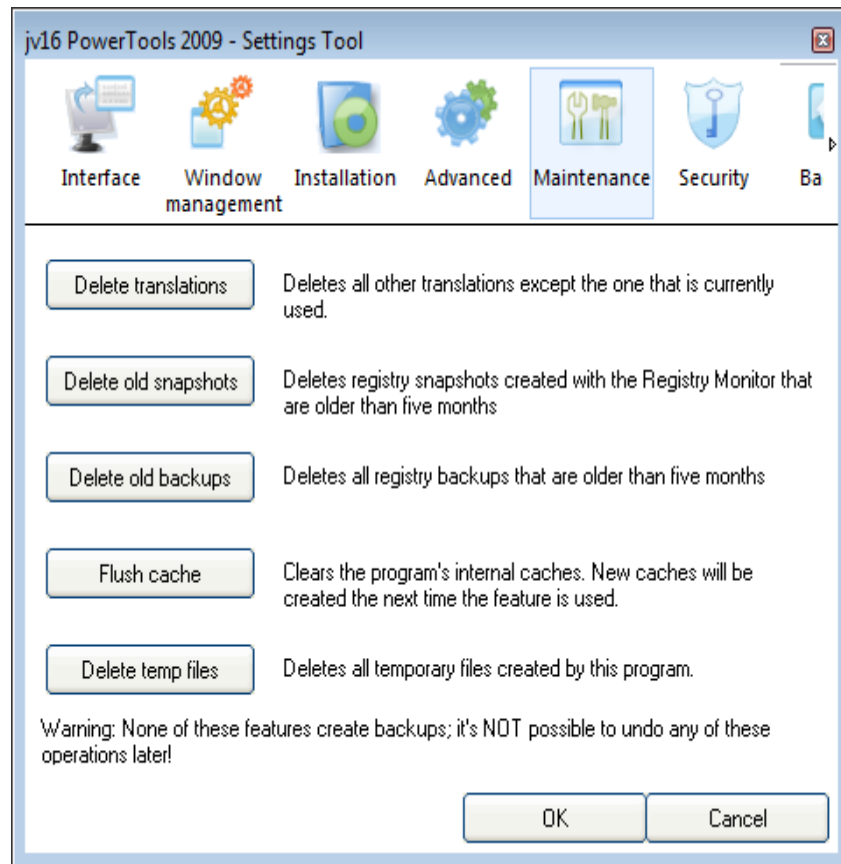


Imagem 7. A secção de Manutenção contém ferramentas que o ajudam a manter o jv16 PowerTools

A secção Manutenção permite-lhe executar as seguintes tarefas:

- *Apagar traduções* apaga todos os ficheiros de tradução do jv16 PowerTools excepto os que estão em uso. O ficheiros de tradução encontram-se em \jv16 PowerTools\Languages\.
- *Apagar imagens antigas* elimina todas as imagens do Monitor de Registo mais velhas que 5 meses.
- *Apagar backups antigos* elimina ficheiros de backup mais velhos que 5 meses.
- *Apagar cache* permite-lhe apagar manualmente toda a cache interna do jv16 PowerTools, tais como a cache de nome de ficheiros. Deve reiniciar a aplicação depois desta operação.
- *Apagar todos os ficheiros temporários* apagar todos os ficheiros temporários criados pelo jv16 PowerTools 2009.

Aviso: nenhuma das características da Manutenção criam backups, por isso não pode anular as alterações no futuro. Não utilize esta ferramenta a não ser que saiba o que está a fazer.

Segurança

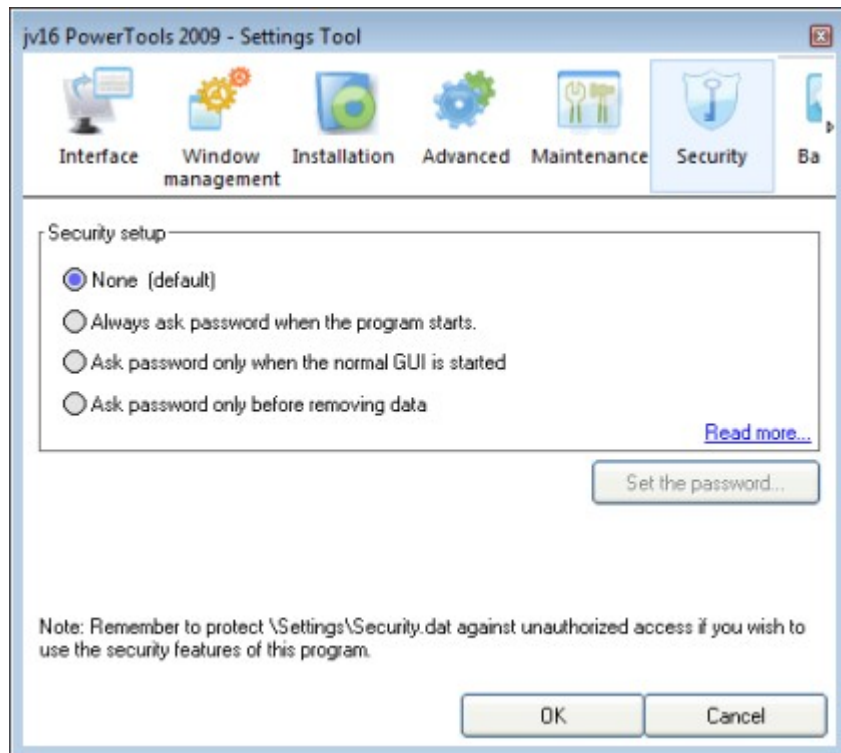


Imagem 8. A secção de Segurança Ajuda em Directo-o a controlar quem tem acesso às poderosas ferramentas do produto

A secção Segurança permite que você proteja com password e restrinja o acesso ao produto. Estão disponíveis as seguintes opções de segurança.

- *Nenhuma.* Definição por defeito: todos os utilizadores tem acesso ilimitado ao produto.
- *Pedir sempre password quando o programa inicia.*
- *Pedir password apenas quando a IVU normal é iniciada.* Esta opção permite que utilize tarefas automatizadas e o Protector de Privacidade sem ser necessária password.
- *Pedir password apenas quando o utilizador tenta editar ou apagar ficheiros, entradas do registo ou as definições do programa.*

Por favor, veja o capítulo Notas de Segurança se usar estas opções.

Backups

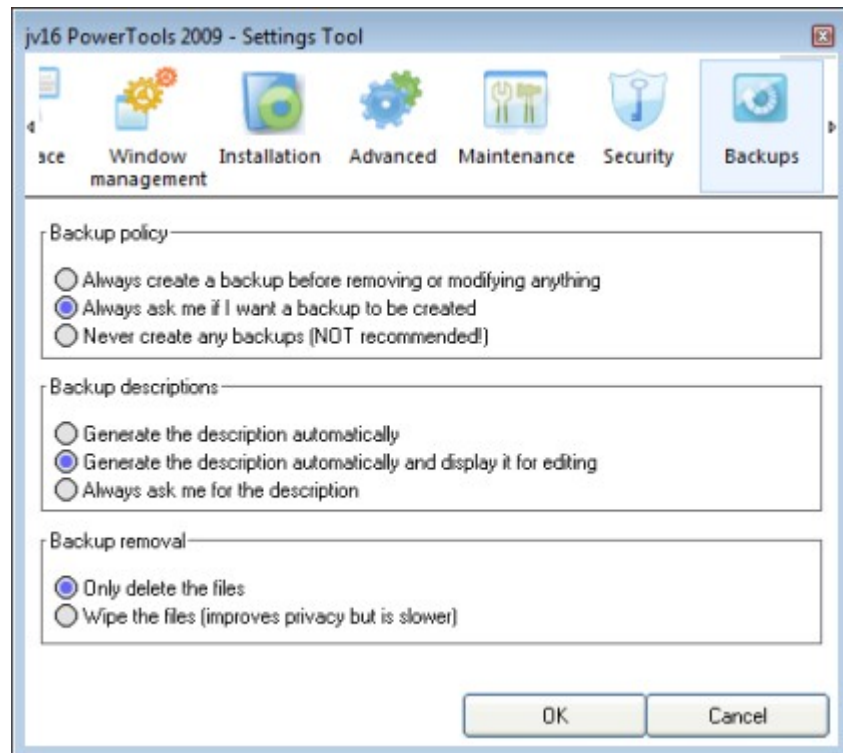


Imagem 9. A secção de Backup permite que defina a política de backups do produto com facilidade

A secção Backups define como é que os backups devem ser criados.

A secção *Política de Backup* define a política de criação. As seguintes opções estão disponíveis:

- *Criar sempre um backup antes de remover ou modificar algo* diz ao programa para criar backups sempre e sem confirmação de tudo o que apagar ou modificar.
- *Perguntar sempre se quero criar um backup.*
- *Nunca criar quaisquer backups.* Usar esta opção **não é recomendada**.

A secção *descrição dos backups* define como é que a descrição dos backups deve ser criada. Estão disponíveis as seguintes opções:

- *Gerar a descrição automaticamente.* A forma como a descrição é gerada não é idêntica para ferramentas, mas geralmente a descrição é gerada do conteúdo do primeiro item seleccionado.
- *Gerar a descrição automaticamente e mostrar para edição.* Esta opção permite que verifique a descrição gerada automaticamente visto que esta nem sempre é muito clara e informativa.
- *Perguntar-me sempre pela descrição* permite que escreva a descrição do backup.

A opção de *remover o backup* define se quer apagar os backups de forma normal ou através de um processo de eliminação segura.

Eliminar de forma segura um ficheiro significa que o conteúdo do ficheiro não pode ser reconstituído ou reconstruído de forma alguma e isto é conseguido com a escrita do ficheiro com conteúdos aleatórios. A forma exacta do modo de eliminação é definida na secção Eliminação de Ficheiros ferramenta Definições.

Eliminação de Ficheiros

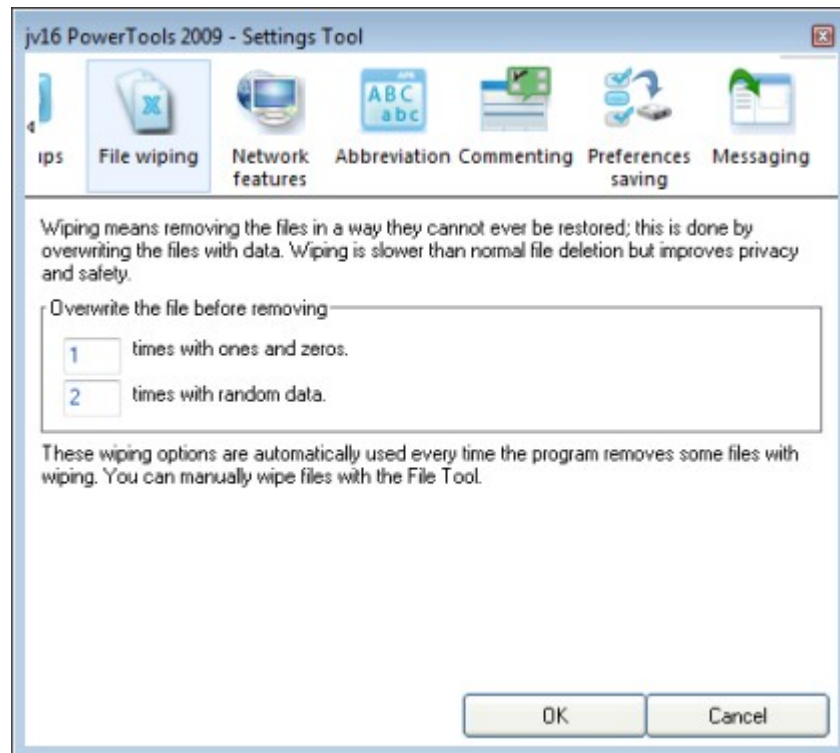


Imagem 10. Você pode ajustar a qualidade da eliminação de ficheiros que se ajustem às suas necessidades

A secção de Eliminação de Ficheiros permite que defina quantas vezes os dados sejam escritos por cima. Quantas mais vezes forem escritos, mais seguro é. Contudo, cada escrita leva algum tempo – muito tempo em ficheiros muito grandes.

O processo de escrita por cima funciona da seguinte forma:

1. Escreve o conteúdo com bits a zero.
2. Escreve o conteúdo com bits a um.
3. Repete os passos 1 e 2 até atingir o numero desejado de escritas.
4. Escreve o conteúdo com bits aleatórios.
5. Repete o passo 4 até atingir o numero desejado de escritas.
6. Escreve o nome do ficheiro ou directoria com dados aleatórios 255 vezes.
7. Apaga os dados do disco.

Todos os buffers do ficheiro são apagados a cada escrita o que faz com que todos os dados sejam efectivamente escritos no disco.

Estas definições são usadas em diversas ferramentas do produto, tais como a ferramenta Eliminação ou a Ferramenta de Ficheiro e a Ferramenta de Directório e a ferramenta Eliminação de Disco.

Ferramentas de Rede

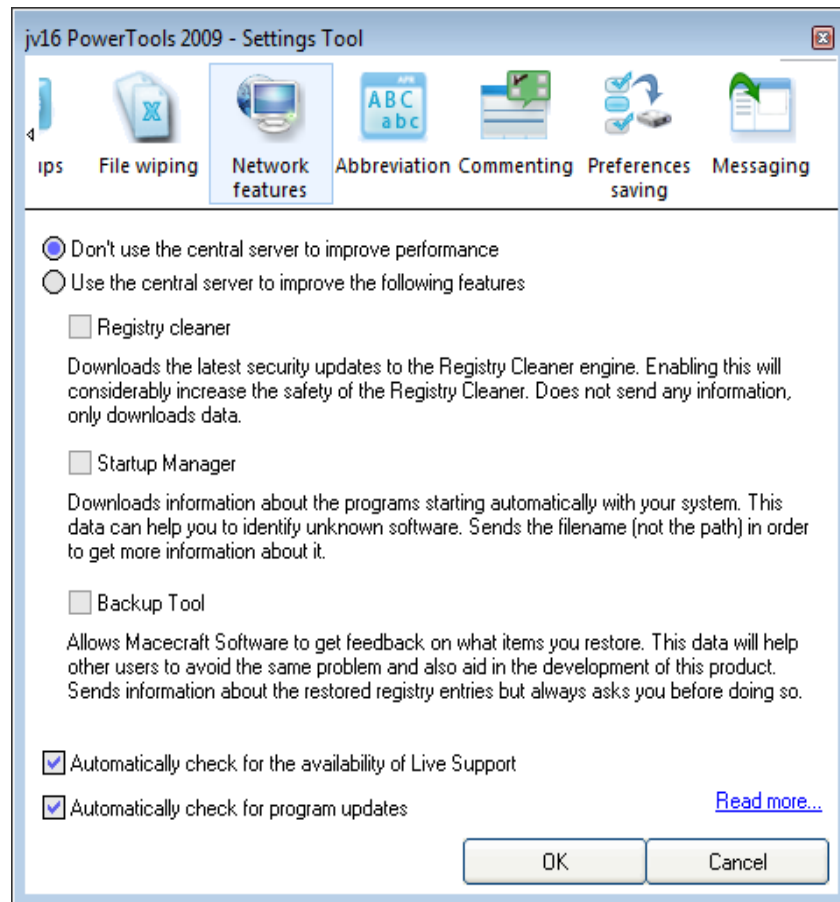


Imagem 11. A forma como o produto acede à Internet é definido na secção Ferramentas de Rede

A secção Ferramentas de Rede é usada para definir a política de utilização da Internet por parte do jv16 PowerTools. O produto suporta as seguintes características de rede:

- *Limpador de registo* faz o download das últimas actualizações de segurança do Limpador de Registo. Isto é realizado sem enviar qualquer informação para a Macecraft Software. Esta opção faz download da última actualização e instala-a. O procedimento é bastante similar às actualizações automáticas dos antivírus.
- *Gestor de Arranque* faz o download de informações sobre aplicações que arrancam automaticamente com o seu sistema. Esta opção tem de enviar o nome do ficheiro para receber a sua informação. O caminho do ficheiro não é enviado.
- *Ferramenta de Backup* permite tornar o jv16 PowerTools ainda melhor. Esta funciona por mandar informação sobre os backups do registo que você decidiu restaurar. Note que, mesmo que active esta opção, esta vai sempre pedir permissão antes de enviar quaisquer dados. Esta opção não irá enviar quaisquer ficheiros, apenas determinada informação sobre as entradas de registo que decidiu não restaurar. Esta informação é usada para gerar actualizações seguras do Limpador de Registo. Não é necessário activar esta opção se tem dúvidas sobre privacidade.

Verificar automaticamente a disponibilidade de Ajuda em Directo define se a aplicação deve verificar automaticamente se a Ajuda em Directo está disponível. A Ajuda em Directo pode ser acedida por ícone no painel da janela principal da aplicação ou através do menu Ajuda em Directo presente em todas as janelas.

Verificar automaticamente por actualizações. Quando activa, a aplicação verifica cada vez que iniciar a mesma se uma nova versão da aplicação está disponível. Se for encontrada uma nova versão, a aplicação mostra mais informação sobre a actualização mas não inicia automaticamente o download da mesma.

Esta opções interactivas, se as desejar usar, enviam a seguinte informação para a Macecraft Software:

Dados	Utilização
Número da versão do sistema operativo. Exemplo: “5.1.0.2600”	Os dados enviados podem afectar uma determinada parte do sistema operativo, por exemplo nem todas as actualizações de segurança são necessariamente as mesmas para todos os sistemas operativos. A informação é igualmente usada para propósitos estatísticos: por exemplo, o suporte para o Windows 98 deve ser cancelado ou este ainda é bastante utilizado?
O utilizador está a usar uma versão de demonstração ou comprou a licença. Exemplo: “0” significa que o utilizador está a usar uma versão de demonstração.	Se existem muitos pedidos de actualização ao mesmo tempo, os nossos servidores podem ignorar pedidos de utilizadores que estão a usar uma versão de demonstração e apenas servir os nossos clientes que compraram uma licença. A informação é igualmente utilizada para informações estatísticas.
O nome do produto e a sua versão. Exemplo: “jv16pt2008, 1.8.0.459”.	Para assegurar o respectivo formato e dados da resposta.

Em adição, a opção de Ajuda em Directo envia o número de série da sua licença. Isto é feito para permitir desactivar a opção de Ajuda em Directo para utilizadores que não estão registados (isto é, utilizadores a correr uma versão de demonstração) e/ou de utilizadores que compraram o produto mas não adquiriram serviços de suporte técnico. O acesso à Ajuda em Directo será limitado na eventualidade de estarem muitos utilizadores a aceder ao serviço ao mesmo tempo. Normalmente o serviço deverá estar disponível para todos os utilizadores.

Devido à utilização do protocolo http, o endereço IP de envio é igualmente recebido nos nossos servidores. Teoricamente, endereços de IP podem ser utilizados para identificar utilizadores, pelo menos em alguns casos; contudo, nós não armazenamos nem analisamos os endereços IP de forma alguma. Por isso, toda a informação enviada para a Macecraft Software é 100% anónima.

Os dados são enviados sem encriptação, assim como os emails, mas os dados são assinados digitalmente para assegurar a coerência dos dados quando chegam aos nossos servidores.

Se tem alguma dúvida sobre a sua privacidade, não utilize as opções de Internet. O produto está completamente operacional sem estas. Se as opções de rede estão desactivadas, o jv16 PowerTools não envia quaisquer informações para a Macecraft Software. Pode verificar isto usando uma firewall.

Abreviação

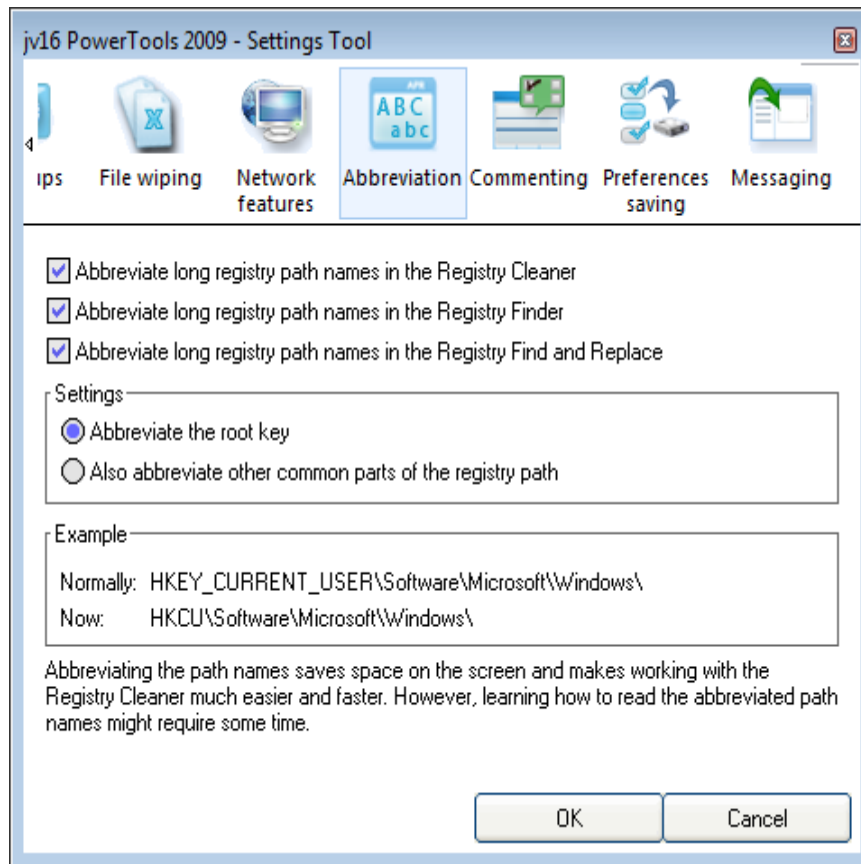


Imagem 12. As definições de abreviação dos caminhos d registo

Abreviar significa tornar mais curto. Caminhos de registo, tais como “HKEY_CURRENT_USERS\Software\Microsoft\Windows\”, podem ser bastante longos, como pode ver. Este é o motivo pelo qual o jv16 PowerTools 2009 pode abreviá-los para si.

Estão disponíveis as seguintes opções:

- *Abreviar caminhos de registo longos no Limpador de Registo*
- *Abreviar caminhos de registo longos no Procurador de Registo*
- *Abreviar caminhos de registo longos no Procurador e Substituidor de Registo*

O produto suporta dois métodos de abreviação.

- *Abreviar a chave de raiz* modifica apenas a chave de raiz, tal como “HKEY_CURRENT_USER”, que não forma abreviada é “HKCU”.
- *Abreviar igualmente outras partes comuns do caminho de registo* pode modificar todas as parte do caminho do registo. Isto pode reduzir dramaticamente os espaço necessário para mostrar a informação do caminho de registo. No entanto, utilizadores inexperientes podem achar as abreviaturas de caminhos de registo difíceis de ler.

Comentários

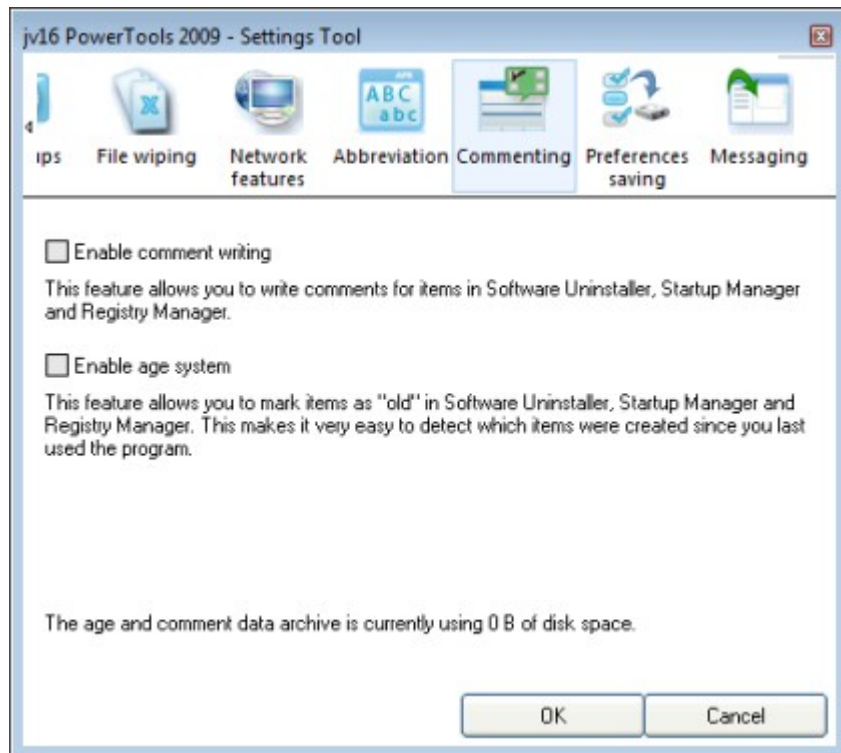


Imagem 13. Definições do sistema de Idade e Comentários

O sistema de Comentários permite-lhe escrever comentários nos itens listados no Desinstalador de Software, Gestor de Arranque e no Gestor de Registo.

O sistema de Idade permite-lhe marcar os itens como “novos” ou “velhos”. Esta opção ajuda-o a detectar rapidamente que itens foram adicionados desde a última vez que a ferramenta for usada.

Ambos os sistemas de comentários e idade funcionam com o menu do clique do botão direito do rato.

Gravar Preferências

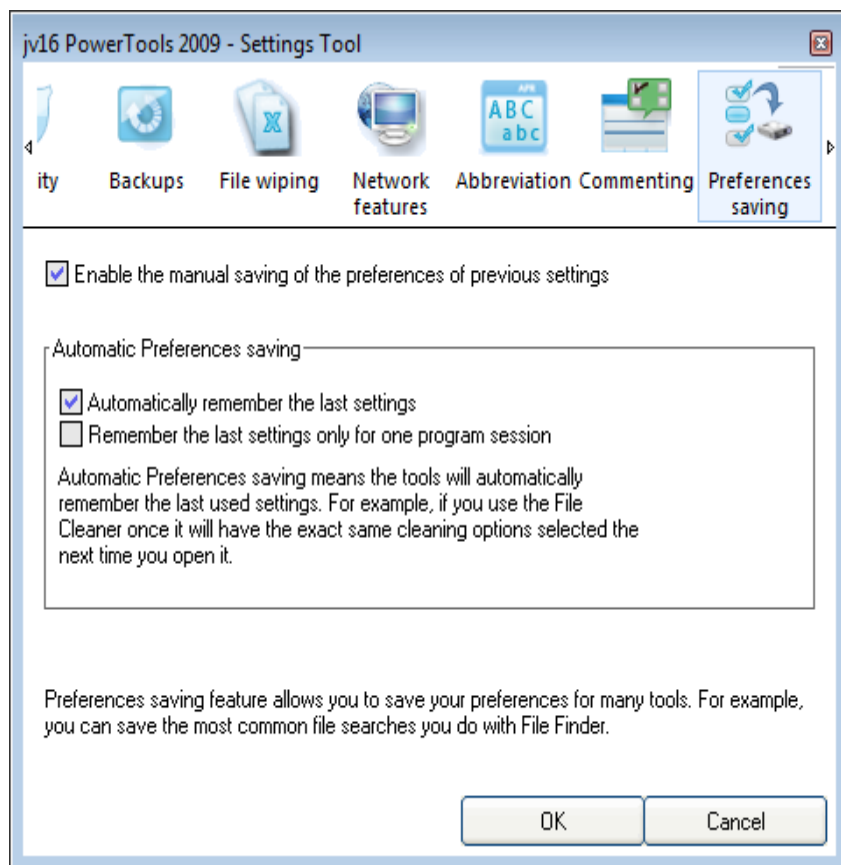


Imagem 14. Opções de Gravar Preferências

Gravar Preferências significa que você pode guardar, por exemplo, as definições de procura do Localizador de Ficheiros para usar mais tarde. Isto permite realizar procuras similares sem ter que configurar a ferramenta do início cada vez que precisar.

Se activa, a opção Gravar Preferências adiciona uma pequena barra de ferramentas a algumas das janelas do jv16 PowerTools como mostra a figura seguinte:



Imagem 15. A opção de Gravar Preferências adiciona uma pequena barra de ferramentas a algumas janelas

A barra de ferramentas tem as três seguintes opções:

1. Você pode carregar preferências guardadas anteriormente (tais como as opções do Localizador de Ficheiros) de modo a seleccioná-las de uma lista.
2. Você pode guardar as actuais preferências se clicar no pequeno ícone de disco no canto superior esquerdo.
3. Você pode apagar as preferências guardadas ao clicar no ícone vermelho no canto inferior direito.

Mensagens

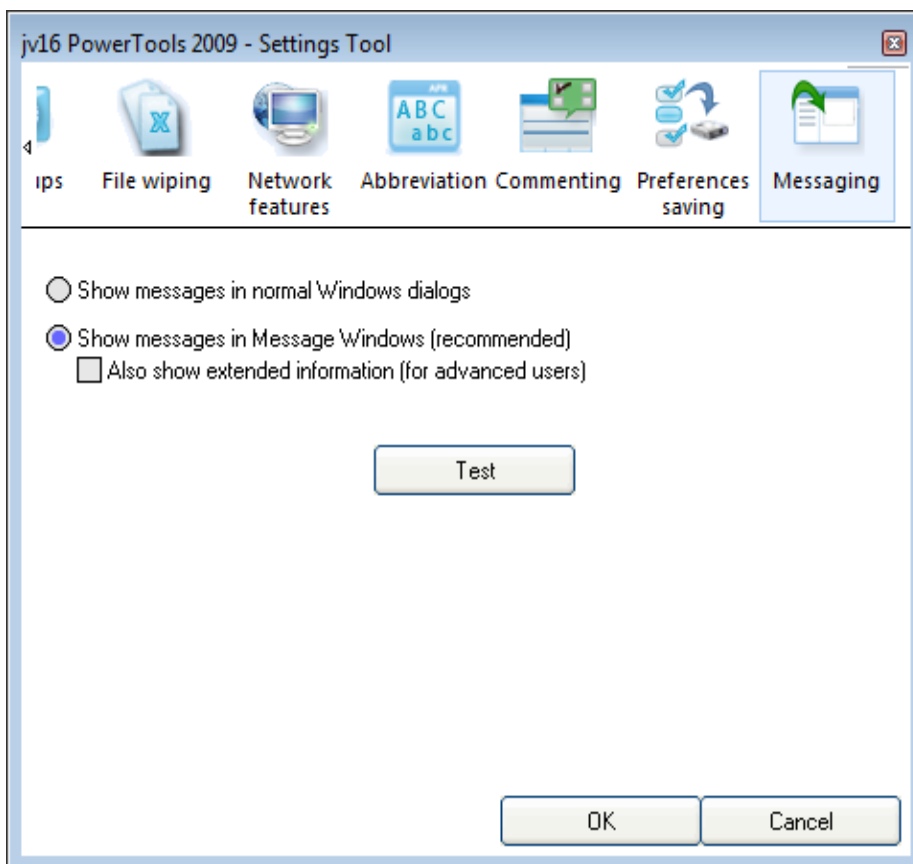


Imagem 16. Definições de Mensagens

As definições de mensagens definem quando é que o produto deve usar o sistema de mensagens do Windows para mostrar cada mensagem. Ou então notificar o utilizador da mensagem na janela específica como uma simples linha de texto.

O sistema de mensagens não-padrão do jv16 PowerTools está activa por defeito porque é recomendada a ser usada. Claro que, se os utilizadores preferirem o modo de mensagens do Windows podem usá-lo.

Ferramentas Principais

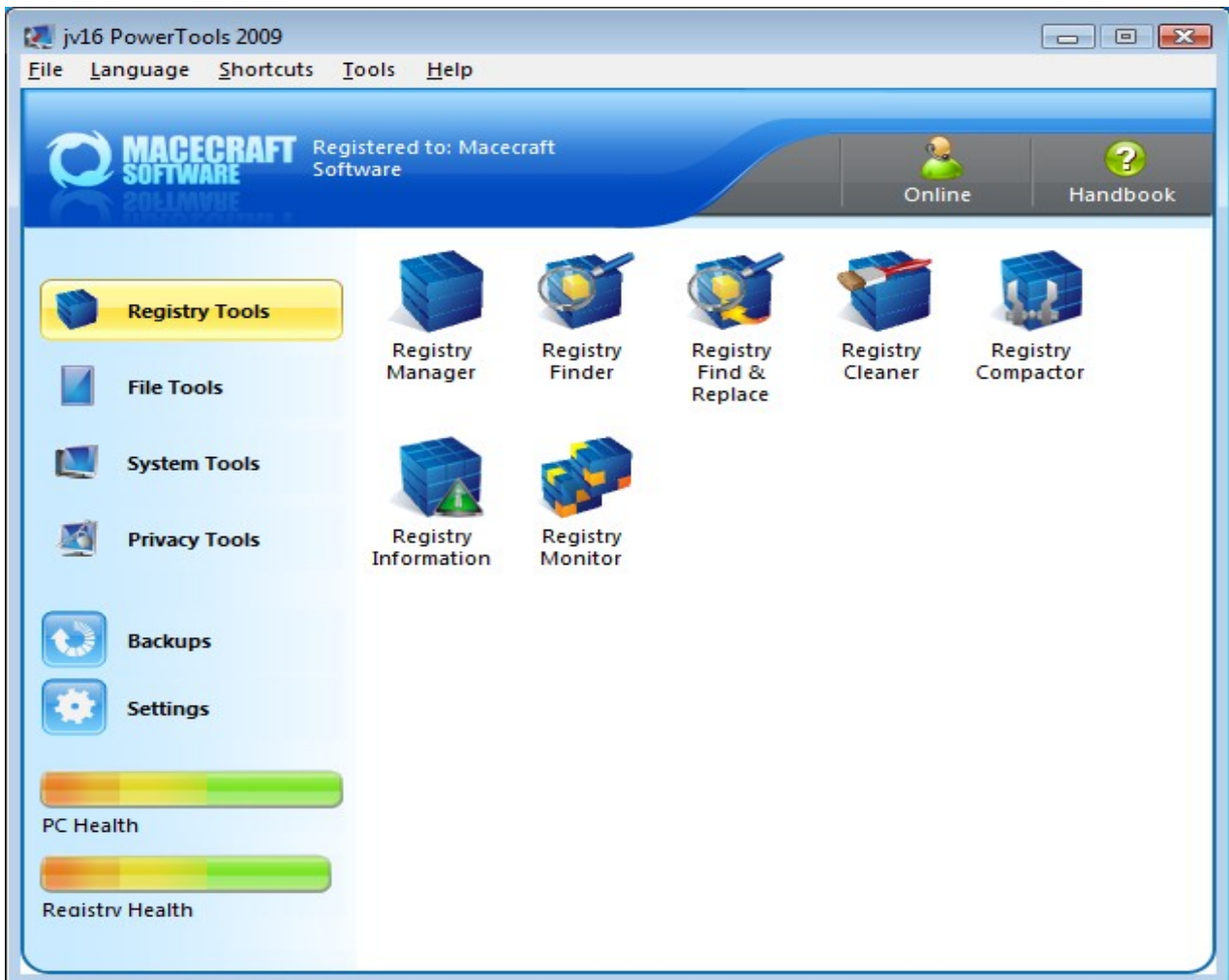


Imagem 17. A janela principal que contém as ferramentas principais como ícones

Todas as principais características do jv16 PowerTools podem ser acessadas da sua janela principal. A imagem anterior foi tirada usando a vista por defeito da janela principal. Se deseja, você pode usar a ferramenta Opções para alterar o visual da janela principal, como mostra a imagem na próxima página.

Dica: você pode arrastar os ficheiros para a janela principal. Se arrastar ficheiros este serão listados na Ferramenta de Ficheiros; se arrastar directorias, estas são listadas na Ferramenta de Directorias; se arrastar ambos, todos os ficheiros, assim como os das directorias, serão listados na Ferramenta de Ficheiros.

O Desinstalador de Software

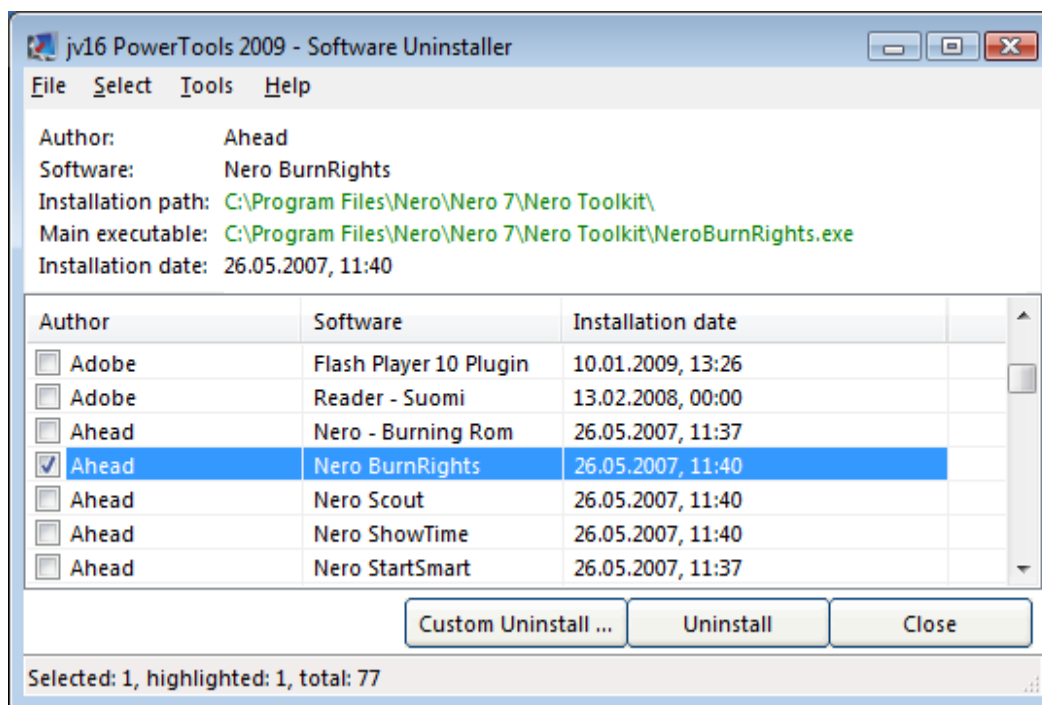


Imagem 18. O Desinstalador de Software permite-lhe apagar rastros escondidos de software instalado

O Desinstalador de Software é uma versão melhorada do Adicionar/Remover Software do Windows

O Adicionar/Remover Software do Windows funciona como uma listagem interna do software que se regista automaticamente na instalação. Claro que este registo não é obrigatório logo nem todo o software o realiza. Este é o motivo pelo qual a lista no Adicionar/Remover Software não contém todo o software instalado no computador.

O Desinstalador de Software utiliza três métodos ao mesmo tempo:

1. Lê a mesma lista interna de software usada pelo Adicionar/Remover Software.
2. Analisa o registo por dados de software comuns.
3. Analisa rapidamente todas as drives para detectar outro tipo de software instalado.

Este é o motivo pelo qual o Desinstalador de Software consegue detectar mais itens em comparação com o Adicionar/Remover Software ou outros softwares do género.

Tenha em consideração que o Desinstalador de Software funciona muito baseado em aproximações. Isto significa que a lista pode conter alguns erros: por exemplo, o Principal Ficheiro Executável do software ou a Data de Instalação podem não mostrar os dados correctos. Isto é normal.

O botão de *Desinstalar* não utiliza a informação extraída (tal como o Caminho de Instalação) sem pedir autorização. Se deseja eliminar todos os vestígios do software deve usar a opção *Desinstalação Personalizada*.

Desinstalação Personalizada de Software

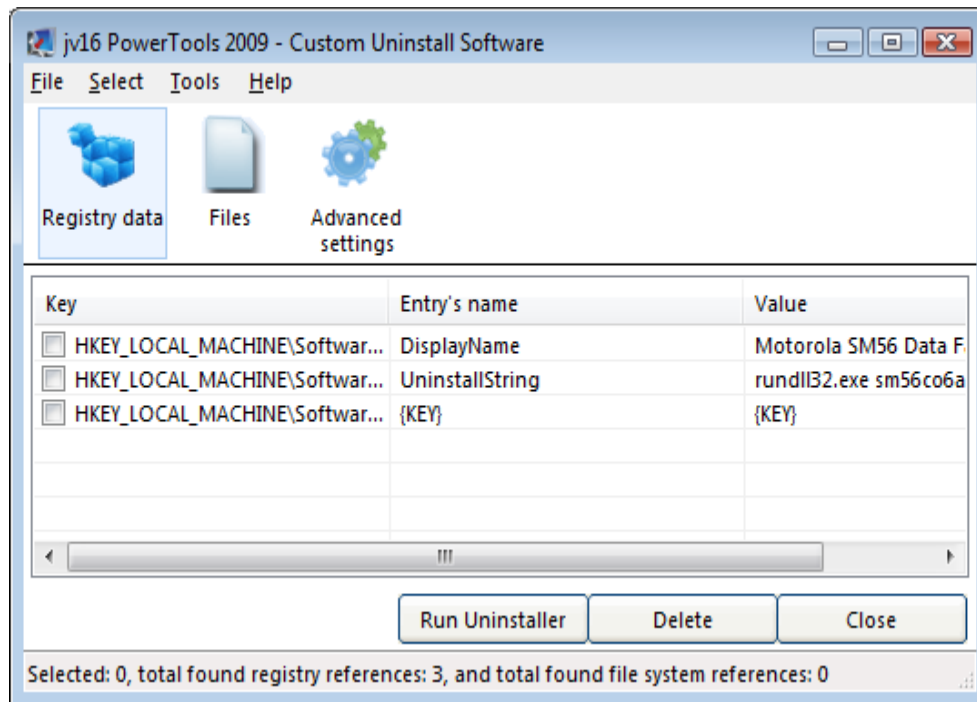


Imagem 19. A Desinstalação Personalizada de Software permite-lhe detectar e eliminar até os vestígios mais escondidos do software instalado

A função de Desinstalação Personalizada de Software do Desinstalador de Software ajuda-o a encontrar e apagar vestígios ocultos do software instalado. Para aceder a estes, seleccione uma aplicação presente na lista do Desinstalador de Software e carregue no botão *Desinstalação Personalizada*. A Desinstalação Personalizada só pode ser usada quando apenas uma aplicação está seleccionada.

Siga os seguintes passos para um desinstalação completa do software usando a Desinstalação Personalizada:

1. Verifique que toda a informação nas Opções Avançadas (nome do software, caminho da instalação, etc) estão correctos. Se existem alguns erros, corrija-os se souber como. Se não tiver a certeza, deve deixar os campos vazios.
2. Carregue no botão *Correr Desinstalador*. Ele tenta localizar e executar o desinstalador da própria aplicação. Se for encontrado, siga as instruções na janela e desinstale o software. Se não, passe este passo e continue.
3. Examine a lista de dados encontrados no registo e ficheiros antes de fazer algo. Se todos os dados encontrados estão relacionados com o software em questão, seleccione-os todos e clique no botão apagar no fundo da janela. Se não tiver a certeza se algumas entradas estão relacionadas com o software em questão não as seleccione. É sempre melhor para não se arrepender mais tarde.
4. Clique no botão *Apagar* que está localizado à direita do caminho de instalação, na tabulação *Opções Avançadas*. O botão só estará activo se o caminho for válido.
5. Clique em *Fechar* e a operação está realizada!

Aviso: lembre-se sempre de validar a informação dada sobre o software: o autor, o nome, o local de instalação e a localização do executável principal do software. Se alguma destas informações está errada, a ferramenta pode listar entradas que não estão relacionadas com o software em questão, e remover estas entradas pode ser perigoso. Se não tem a certeza sobre alguma informação, apenas deixe a caixa vazia. E mais, se utilize esta ferramenta para encontrar software que contenha nomes genéricos (tais como “System”, “Browser”, “Icon”, etc) pode ser perigoso.

O Gestor de Arranque

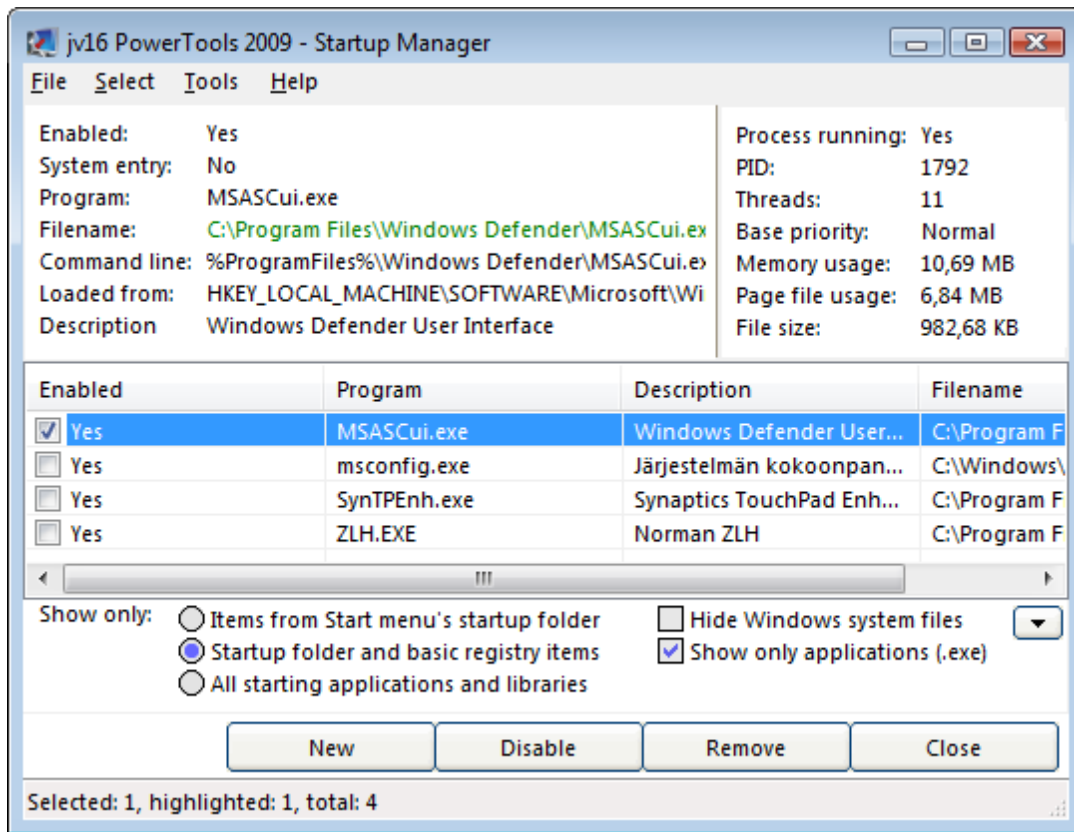


Imagem 20. O Gestor de Arranque permite-lhe controlar que aplicações iniciam com o seu computador

O Gestor de Arranque mostra a lista de todas as aplicações que estão definidas para arrancar automaticamente com o seu computador. A ferramenta analisa o registo e o Menu Iniciar do Windows para localizar as aplicações. Outras definições de arranque não são analisadas (como o Win.ini), visto já não serem utilizadas.

Clicando num item mostra-lhe mais informação sobre o software, como por exemplo se está a correr, o seu caminho e de onde foi localizado. Se activou o uso da rede, a ferramenta descarrega mais informação à cerca do software dos servidores da Macecraft, que é mostrado no campo Descrição. Se a função de rede não está activa, o campo Descrição irá mostrar os dados da descrição extraída do ficheiro executável.

Arrancar automaticamente programas pode facilmente tornar mais lento o mais rápido dos computadores; por isso, é altamente recomendado manter a lista o mais curto possível. Pode usar o botão *Desactivar* para desactivar o software, por outras palavras, não permitir que arranque automaticamente outra vez. Se quiser pode activá-lo mais tarde. O botão *Apagar* faz o mesmo, mas também elimina o software da lista.

Pode usar o botão *Novo...* para adicionar o seu próprio software à lista.

O Gestor de Registo

O Gestor de Registo contém todas as ferramentas necessárias para a manutenção e reparação manual do registo. Pode desinstalar software, apagar registos de software que apagou há muito tempo, editar ou apagar extensões shell, etc. O Gestor de Registo é a interface fácil de usar do registo do Windows, e você não precisa de ter um conhecimento profundo do registo para poder usar o Gestor de Registo.

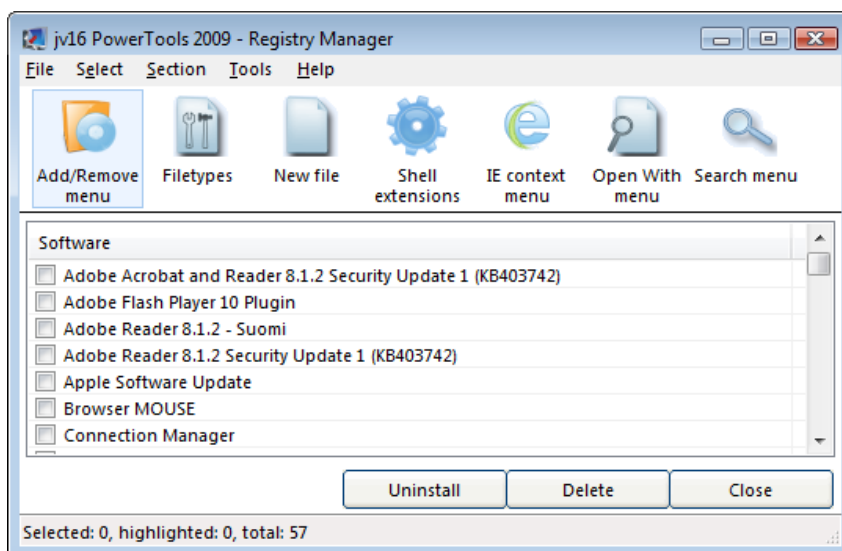


Imagem 21. A interface de utilizador do Gestor de Registo

Características

- *O menu Adicionar/Remover* mostra os itens do Adicionar/Remover programas do Painel de Controlo do Windows. Esta característica também lista os itens escondidos que normalmente não são visíveis no Adicionar/Remover Programas. Note que o botão Apagar apenas apaga o software desta lista e não o desinstala, enquanto que o botão Desinstalar faz isso. Para sua própria segurança, pode desinstalar apenas um software de cada vez.
- *Tipos de Ficheiro* mostra-lhe todos os tipos de ficheiros registados. Por exemplo, ficheiros .txt são ficheiros de texto, etc. É bastante comum que programas eliminados do seu computador deixem o registo dos seus tipos de ficheiros para trás.
- A característica *Novo Ficheiro* mostra-lhe uma lista de tipos de ficheiros que pode criar usando o clique direito > Menu Novo (pode ver este menu carregando com o botão direito no Ambiente de Trabalho). Note que se ainda usa o programa que deseja apagar a extensão shell, o programa deverá recriar esta entrada automaticamente na próxima vez que for utilizado.
- A lista de *Extensões Shell* contém todas as extensões shell registadas. Estas são operações que pode executar em certos tipos de ficheiros. Por exemplo, pode ver um ficheiro de texto (.txt) com o Notepad se clicar duas vezes nele, mas também pode imprimir o seu conteúdo se clicar com o botão direito. Pode apagar todas as extensões shell que não ache necessárias.

- A lista *Menu de Contexto do IE* contém todas as ferramentas de menus de contexto do Internet Explorer. As extensões de contexto de menu são todas aquelas ferramentas adicionais que são mostradas no clique esquerdo. Alguns programas, como o FlashGet, criam este tipo de novas entradas.
- A característica *Menu Abrir Com* mostra uma lista de programas que podem ser utilizados para executar aquele ficheiro com uma extensão desconhecida. Esta característica é só para sistemas baseados no NT, tais como o Windows NT, 2000, XP, 2003, 2008 e Vista.
- A característica *Menu de Procura* mostra a lista de itens da função Procurar do Menu Iniciar. Pode apagar todos os itens que não necessita. Esta característica é só para sistemas baseados no NT, tais como o Windows NT, 2000, XP, 2003, 2008 e Vista.

O Limpador de Registo

Enquanto que o Gestor de Registo e o Procurador de Registo são ferramentas manuais e semi-automáticas de registo, o Limpador de Registo é totalmente automático. Este analisa o registo todo num abrir e fechar de olhos e mostra os itens que contêm erros.

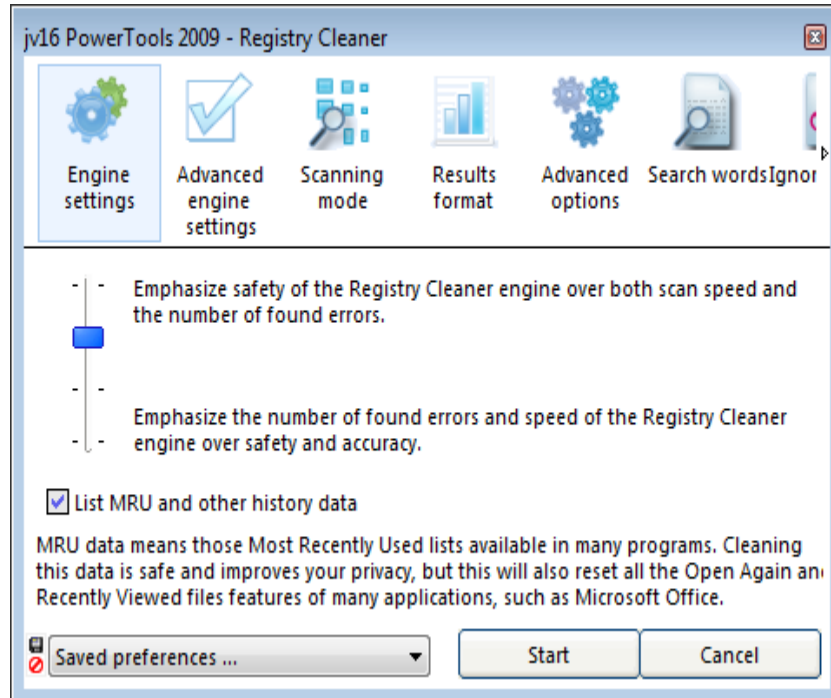


Imagem 22. As opções iniciais do Limpador de Registo

Quando inicia o Limpador de Registo, este pergunta se o quer executar em modo seguro ou num modo mais agressivo. Se não sabe o que está a fazer, use sempre o modo seguro para fazer a pesquisa!

Os dados *Lista MRU e outro histórico* define se o Limpador de Registo deve lista os MRU (Mais Recentemente Usados) e outros erros de dados similares. Este tipo de dados não é erróneo nem obsoleto, mas pode ser apagado com segurança. Visto de os dados históricos contêm informação de, por exemplo, que vídeos viu por último ou quais os documentos editados recentemente, esta informação também pode ser um risco para a sua privacidade.

Utilizadores experientes também podem modificar outras definições da ferramenta, mas para utilizadores normais isto é tudo o que precisa ser feito antes de carregar no botão Iniciar.

O separador *Definições Avançadas* permite-lhe definir exactamente que módulos de pesquisa são executados. Não deve haver razão para modificar manualmente estas definições.

O *Modo de Pesquisa* define se o Limpador de Registo deve pesquisar todos os dados ou apenas os dados com mais probabilidade de conter erros. Não deve haver razão para modificar manualmente estas definições.

A secção *Formato dos Resultados* define se o Limpador de Registo deve listar os itens encontrados como uma simples lista, tal como o jv16 PowerTools 2005 e 2006 fazia, ou numa forma de árvore

hierárquica categorizada por tipo de dados. Enquanto que o modo em estrutura hierárquica é mais lenta a produzir, esta fornece melhores dados devido a organizar os erros em grupos.

As secção *Opções Avançadas* contém as seguintes definições.

- *Apagar automaticamente todos os dados erróneos encontrados (NÃO RECOMENDADO)* significa que o programa apaga automaticamente todos os itens encontrados sem lhe perguntar. Usar este método **não é recomendado**.
- A opção *Usar o mínimo de CPU possível* diz ao programa que você está a fazer algo com o seu computador e o Limpador de Registo apenas deve usar tempo livre do processador.
- *Não mostrar itens que devem ser recriados automaticamente*. Existem certos tipos de dados de registo que irão ser recriados, quer seja pelo reinício do sistema ou quando usa certas aplicações. Esta opção permite-lhe ignorar estes registos que deverão ser recriados imediatamente ou quase imediatamente após remoção ou edição.
- A opção *Não mostrar a janela depois de terminado* são está em execução se tiver a janela minimizada durante a pesquisa. Se a minimizar, a janela irá, por defeito, estar visível quando o trabalho estiver concluído. Pode desactivar este comportamento com esta opção.
- A opção *Não mostrar os Relatório da Pesquisa depois de terminado* define se a janela do Relatório de Pesquisa deve ser mostrado no fim da execução do Limpador de Registo.

O separador *Palavras de Pesquisa* permite-lhe introduzir a palavra ou palavras para serem usadas para pesquisar. Se inseridas, o Limpador de Registo irá apenas listar os erros de registo que contenham uma ou mais palavras inseridas. Esta opção é bastante útil se quer lista os erros de registo relacionados com um software específico.

A secção *Palavras a Ignorar* permite-lhe definir palavras a ignorar. Se o programa encontrar algum item quem contém as palavras a ignorar, o item será automaticamente ignorado. Por exemplo, se tem uma câmara digital Canon e quer ter a certeza que nada é tocado nas entradas de registo da Canon durante o Limpador de Registo, pode adicionar a palavra “Canon” (sem as aspas, claro) à lista de palavras a ignorar.

O Relatório da Pesquisa

Você irá ver um Relatório de Pesquisa depois de o Limpador de Registo ter terminado. O Relatório de Registo mostra estatísticas sobre a pesquisa, tais como quanto tempo durou, quantos erros foram encontrados, etc.

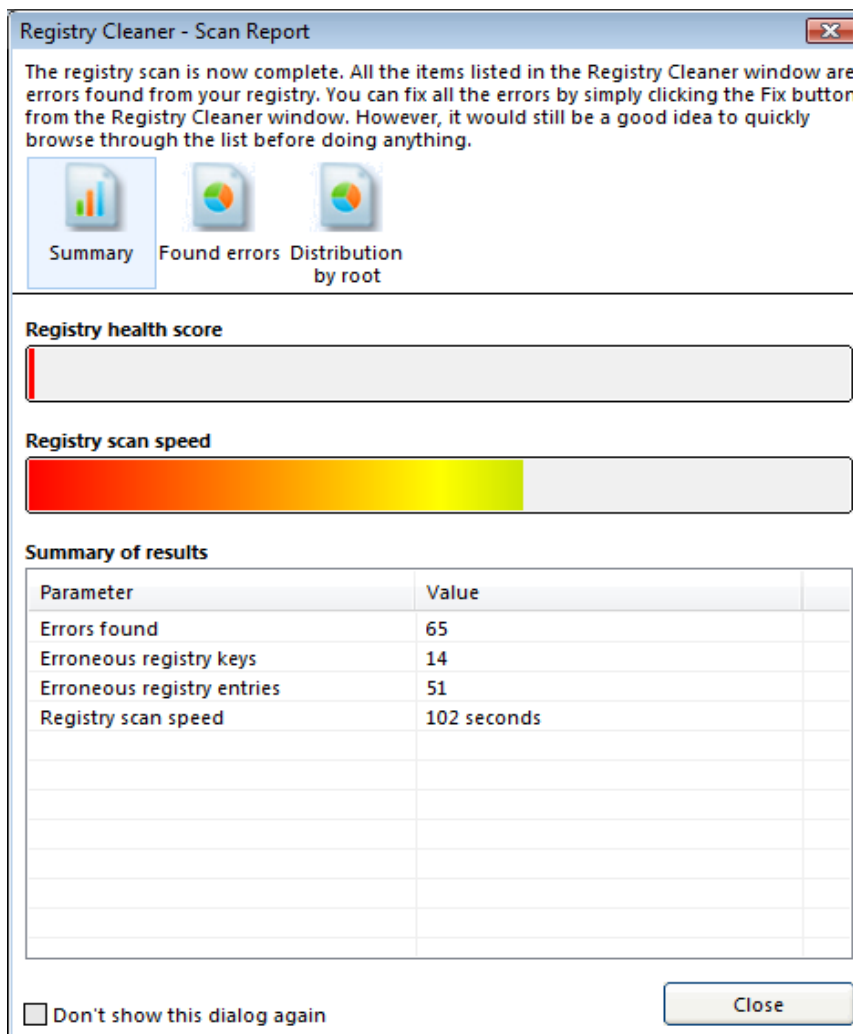


Imagem 23. O Relatório de Pesquisa do Limpador de Registo mostra um sumário da pesquisa de registo efectuada

O Estado de Saúde do Registo fornece-lhe um ideia geral do estado do seu registo. Repare que esta pontuação do registo pode ser diferente do Estado de Saúde do Registo da Janela Principal pois o da Janela Principal é uma estimativa rápida, enquanto que o Estado de Saúde do Registo do Relatório de Pesquisa é a pontuação real final.

Você pode fechar a janela do Relatório de Pesquisa ao clicar no botão *Fechar*. Se não deseja ver o Relatório de Pesquisa outra vez, coloque um visto na caixa *Não voltar a mostrar o relatório outra vez*.

A Janela de Resultados

Os resultados do Limpador de Registo são listado na janela do Limpador de Registo depois da pesquisa estar concluída. Todos os itens listados contém erros e devem ser corrigidos.

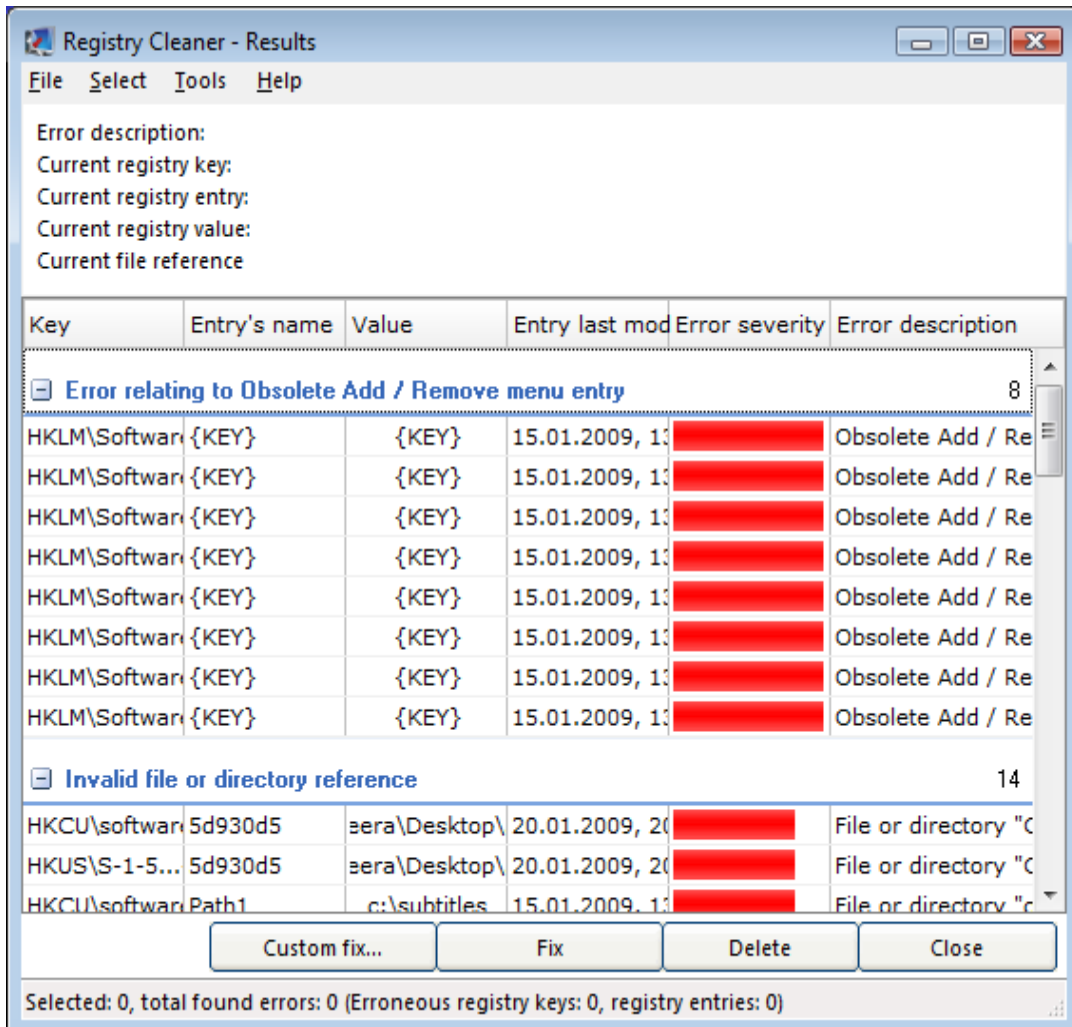


Imagem 24. A lista dos erros encontrados pelo Limpador de Registo

Corrigir os erros encontrados

Depois do Limpador de Registo estar terminado, tem três opções sobre o que fazer a seguir:

1. Apagar os erros encontrados.
2. Reparar os erros encontrados.
3. Utilizar o utilitário Reparação Personalizada para repara os erros encontrados.

Se você não é um utilizador avançado, repare sempre os erros encontrados com o botão *Reparar*. Ele irá tentar automaticamente arranjar os erros encontrados. Se não conseguir reparar, apaga.

Se tem bastante tempo disponível, pode também usar a ferramenta Reparação Personalizada.

Para tal, apenas tem de seleccionar os itens todos com *Seleccionar > Todos* (ou premir Ctrl+A), e clicar no botão *Reparação Personalizada* no fundo da janela. Depois de alguns segundos, uma ferramenta de reparação abre. Permite-lhe seleccionar como gostaria de reparar o problema.

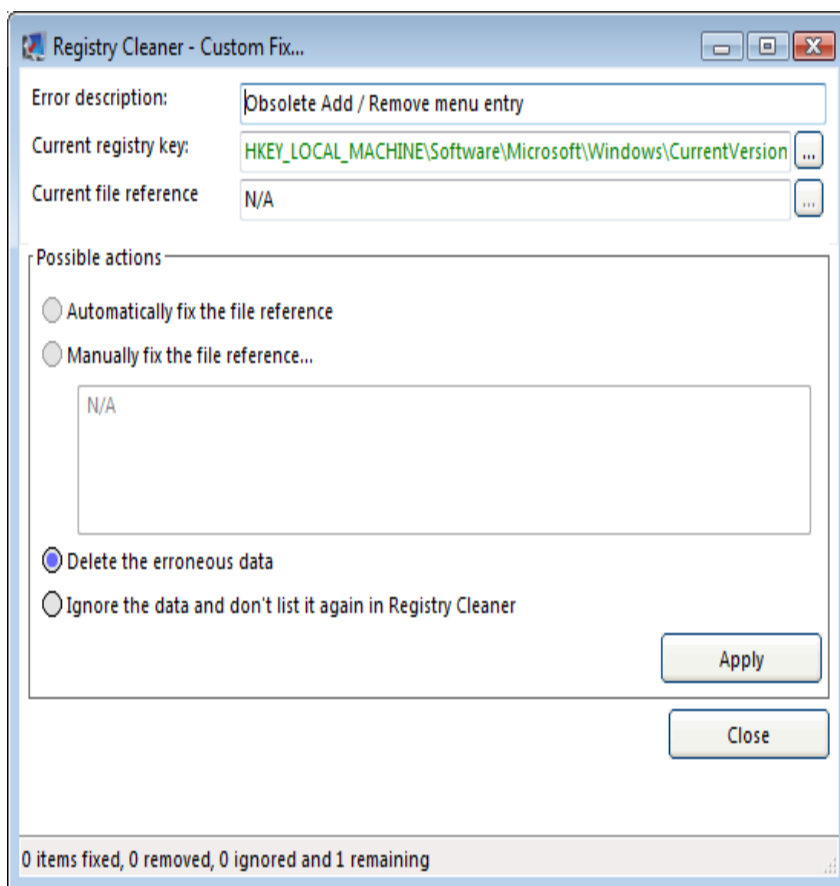


Imagem 25. A opção Reparação Personalizada permite-lhe seleccionar o que quer fazer com os erros de registo encontrados.

Uma regra geral e simples sobre como usar a ferramenta de reparação (veja a imagem): Seleccionar automaticamente a melhor solução possível se puder; Se não puder, seleccione Apagar item e clique OK. A opção Seleccionar automaticamente a melhor solução possível está activa apenas quando a aplicação pode detectar automaticamente uma forma de reparar o erro.

A ferramenta de reparação também contém outros métodos de reparação para utilizadores avançados, tais como a opção *Reparar manualmente*, que lhe permite modificar os dados com erros à mão e inseri-los directamente no registo. Deve ter bastante cuidado com esta opção.

Se acha que o item listado não contém erros, pode seleccionar a opção *Não mostrar este item novamente* e o item não será novamente mostrado.

O Localizador de Registo

Procurar por dados no registo é bastante rápido e fácil quando usa o Localizador de Registo.

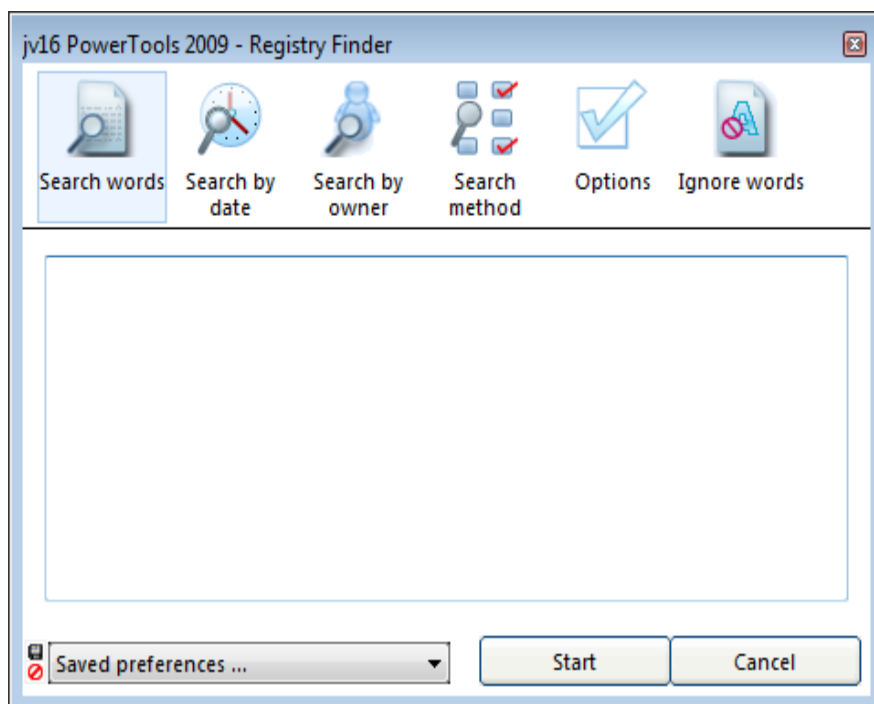


Imagem 26. O Localizador de Registo permite-lhe procurar dados no registo.

Para começar a procurar, apenas escreva as palavras que deseja encontrar e clique em *Iniciar*. Outras secções do Localizador de Registo oferecem opções mais avançadas para como deseja executar a sua pesquisa.

Procurar por data permite-lhe executar a procura de itens que foram modificados dentro de n dias, modificados num certo dia ou depois ou antes de uma determinada data.

Nota: Deve introduzir pelo menos uma palavras antes que o botão *Iniciar* fique activo. Mais, confira as *Opções* para ter a certeza que a ferramenta está configurada como deseja.

O método de pesquisa define o método exacto em que a pesquisa deve ser feita. Os métodos de pesquisa disponíveis são os seguintes:

- Procura normal, distinção entre maiúscula e minúsculas, e com wildcard.
- Procura sem distinção entre maiúscula e minúsculas.
- Procura através de expressão regular do Perl.
- Procura por Inteligência Artificial.

Mais detalhe sobre os diferentes métodos de pesquisa podem ser encontrados na próxima página.

Os Métodos de Pesquisa

A seguinte tabela contém exemplos de como os diferentes métodos de pesquisa funcionam na prática. O seguinte texto é utilizado nos exemplos seguintes:

“Then arose old Wainamoinen, with his feet upon the island, on the island washed by ocean, broad expanse devoid of verdure; there remained he many summers, there he lived as many winters, on the island vast and vacant, well considered, long reflected, who for him should sow the island, who for him the seeds should scatter.”

Método	Palavra pesquisada	Encontrado primeiro em
Normal	The	“ <u>Then</u> arose old...”
Normal	wain	“ <u>Wainamoinen</u> , with his...”
Procura com wildcard	the	“ <u>Then</u> arose old...”
Procura com wildcard	?rose	“Then <u>arose</u> old...”
Procura com wildcard	*it*	“ <u>With</u> his feet...”
Procura com wildcard	???nam*	“ <u>Wainamoinen</u> , with his...”
Procura com wildcard	up??	“ <u>upon</u> the island...”
Exp. Reg. Perl	Then arose	“ <u>Then arose</u> old Wainamoinen...”
Exp. Reg. Perl	sum+ers	“ many <u>summers</u> , There...”
Exp. Reg. Perl	moinen\$	“Then arose old <u>Wainamoinen</u> ...”
Exp. Reg. Perl	f[ea]et	“With his <u>feet</u> upon the island...”
Procura Inteligência Artificial	arise	“Then <i>arose</i> old Wainamoinen...”
Procura Inteligência Artificial	oceans	“ the island washed by <i>ocean</i> , Broad...”
Procura Inteligência Artificial	reminds	“There <i>remained</i> he many summers, ...”
Procura Inteligência Artificial	seed	“Who for him the <i>seeds</i> should scatter...”

Algumas notas

- Se não introduzir os wildcards (os caracteres “*” e “?”) quando usar a procura com wildcards, o sistema adiciona automaticamente * ao início e fim das suas palavras. Por exemplo, “the” seria interpretados como “*the*” e por aí fora.
- A procura com expressões regulares do Perl distingue maiúsculas de minúsculas.
- A procura por Inteligência Artificial não é dependente da linguagem, funciona da mesma forma para todos os idiomas.

O jv16 PowerTools 2009 utiliza o componente TperlRe de Luu Tran para a implementação da procura por Exp. Reg. De Perl. O TperlRe é um módulo do Delphi para perlre.dll, portado para win32 pelo pacote Philip Hazel's PCRE (Perl Compatible Regular Expression).

Guia Rápido das Expressões Regulares do Perl

Símbolo	Exemplo de Utilização	Definição
+	sum+ers	Encontra um ou mais do carácter precedente, por isso o exemplo iria encontrar “summers”, “summmers”, “summmmmmers” etc.
.+	sum.+ers	Encontra “summers”, “sumXers” mas não “sumers”
.*	sum.*ers	Encontra “summers”, “sumXers” e “sumers”
[]	jo[ha]n	Encontra uma das letras dentro de parêntesis, ambos “john” e “joan” no exemplo.
^	^ne	Encontra qualquer frase que comece com a frase dada, o exemplo encontra “need”, “needle” e “necessary” etc.
\$	ing\$	Encontra qualquer frase que termine com a frase dada, o exemplo encontra “interesting”, “using”, “patterning” etc.
?	to?l	Encontra zero ou um dos caracteres precedentes, no exemplo encontra “tool” and “tol”.

Mais documentação sobre Expressões Regulares em Perl pode ser encontrada online.

- <http://www.anaesthetist.com/mnm/perl/regex.htm>
- <http://www.weitz.de/regex-coach/>
- <http://etext.lib.virginia.edu/services/helpsheets/unix/regex.html>
- <http://www.regularexpression.info/>

O Localizador e Substituidor do Registo

O Localizador e Substituidor do Registo é uma forma bastante prática de alterar dados do registo.

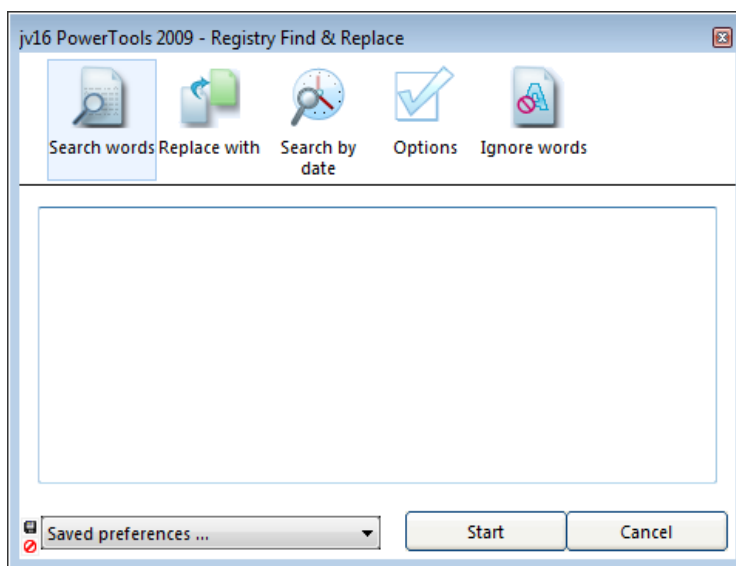


Imagem 27. A ferramenta Localizador e Substituidor do registo permite-lhe substituir dados directamente no registo.

Um e talvez o melhor exemplo de onde usar esta ferramenta é arranjar manualmente as letras das drives ou caminhos. Por exemplo, adicionou um novo disco ao seu sistema e todas as letras das drives foram mudadas pelo Windows. Programas instalados anteriormente não funcionam, visto que o registo mostra a drive D:\ como a sua drive mas eles estão numa drive conhecida como E:\.

Para arranjar o problema, apenas escreva a palavra “D:\” como a palavra a procurar e “E:\” como a palavra a *Substituir por* e carregue em *Iniciar*. Lembre-se, a ferramenta não modifica nada no registo automaticamente, todas as alterações têm de ser confirmadas por si.

Repare: O botão Iniciar apenas ficará activo depois de introduzir todos os dados necessários, neste caso, pelo menos uma palavra para ser procurada e a palavra para a substituir. Esta política aplica-se a todas as ferramentas do jv16 PowerTools 2009.

A opção Procurar por data permite-lhe ignorar entradas antigas ou procurar itens de uma certa data ou período. Isto pode ser bastante útil em algumas ocasiões.

A secção Opções contém algumas opções para utilizadores avançados. No início, você pode seleccionar quais partes do registo, isto é, que chaves raiz precisam de ser analisadas.

As opções avançadas contêm as seguintes opções:

- *Utilize o menor consumo de CPU possível* diz ao programa que está a fazer algo no seu computador e o Localizador e Substituidor de Registo apenas deve usar o tempo de processamento livre.
- *Analisar os nomes dos valores*. Como sabe de ler a introdução, os dados dentro do registo do sistema é guardo em pares chave/valor, e tal como nos ficheiros você tem o nome do ficheiro e o

conteúdo do ficheiro. Esta opção diz ao Localizador e Substituidor do Registo para analisar não só os dados, mas também o nome dos dados.

- *Analisar dados do valor.* Veja anteriormente. Isto diz ao Localizador e Substituidor do Registo para analisar os dados do valor.
- A opção *Não mostrar a janela depois de terminado* só está em execução se tiver a janela minimizada durante a pesquisa. Se a minimizar, a janela irá, por defeito, estar visível quando o trabalho estiver concluído. Pode desactivar este comportamento com esta opção.

A secção de Palavras Ignoradas permite-lhe definir as palavras a serem ignoradas. Se algumas destas palavras forem encontradas no material analisado, estas serão ignoradas.

A Janela de Resultados

Os resultados da pesquisa do Localizador e Substituidor de Registo são mostrados numa janelas diferente (veja a imagem).

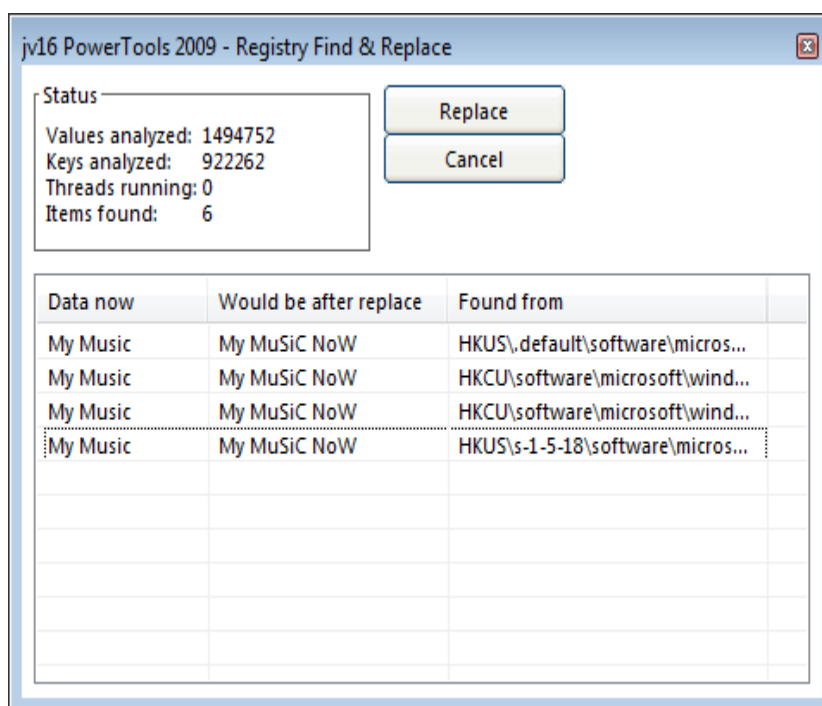


Imagem 28. O Localizador e Substituidor de Registo confirma todas as alterações consigo antes de efectuar alguma alteração.

Note que a ferramenta Localizador e Substituidor do Registo não efectuou qualquer alteração neste momento, apenas mostra no que os dados se transformam depois do procedimento de substituição.

Neste momento, percorra a lista e verifique que todos os seus itens são itens que deseja modificar. Se deseja apagá-los da lista, isto é, não quer modificá-los de qualquer maneira, simplesmente clique no item e seleccione *Apagar* da lista. Também pode abrir o item com o Editor de Registo do Windows (RegEdit) se clicar no item e seleccionar *Abrir com o RegEdit*.

Se acha que todas as sugestões de modificação na lista são válidas, clique em *Substituir* e a ferramenta irá executar as alterações.

Monitor do Registo

O Monitor de Registo é uma forma fácil de controlar e monitorizar o que entra no registo do sistema. Permite-lhe criar uma imagem do estado corrente do registo e compará-la com o estado actual depois de instalar um programa, por exemplo.

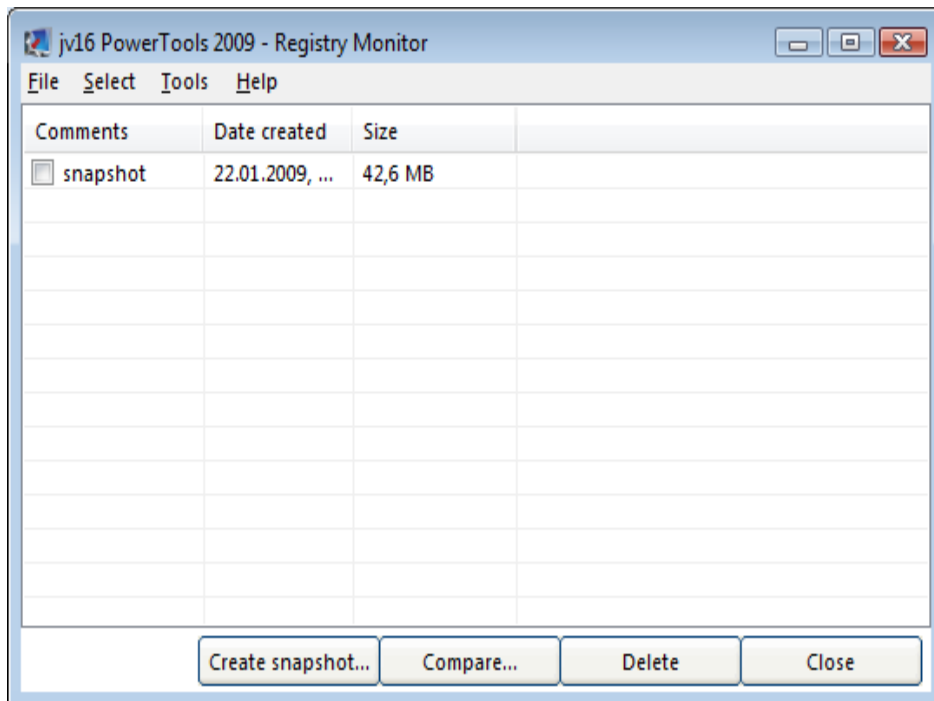


Imagem 29. A lista das imagens actuais criadas pelo Monitor de Registo

A janela principal do Monitor de Registo lista todas as imagens do registo e permite-lhe geri-las. Repare que o menu de contexto do botão direito contém mais características.

O comparador do Monitor de Registo consegue detectar as seguintes alterações ao registo.

- Remoção uma chave de registo
- Remoção uma entrada de registo
- Modificação do valor de uma entrada de registo
- Criação de uma nova chave de registo
- Criação de uma nova entrada de registo

Criar uma nova imagem

Para criar uma nova imagem clique no botão *Criar imagem*.

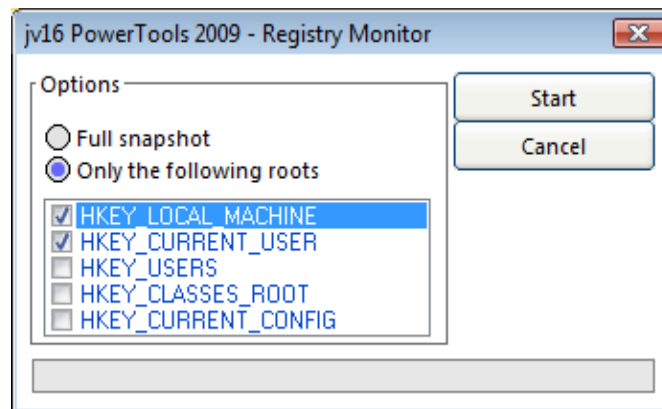


Imagem 30. Opções para criar uma nova imagem do registo

Quantas mais chaves raiz desejar incluir, mais lento se torna o procedimento de comparação, por isso apenas deve seleccionar as chaves raiz HKEY_LOCAL_MACHINE e HKEY_CURRENT_USER. Estas duas chaves são as mais usadas pelo software.

Depois de seleccionar as chaves raiz, clique em *Iniciar* e espere alguns minutos para a ferramenta termine. Depois, a janela irá fechar e você irá ver uma nova imagem na lista do Monitor de Registo.

Comparar imagens

Para comparar uma imagem antiga com o estado corrente do registo, seleccione uma imagem da lista do Monitor de Registo e clique em *Comparar*.

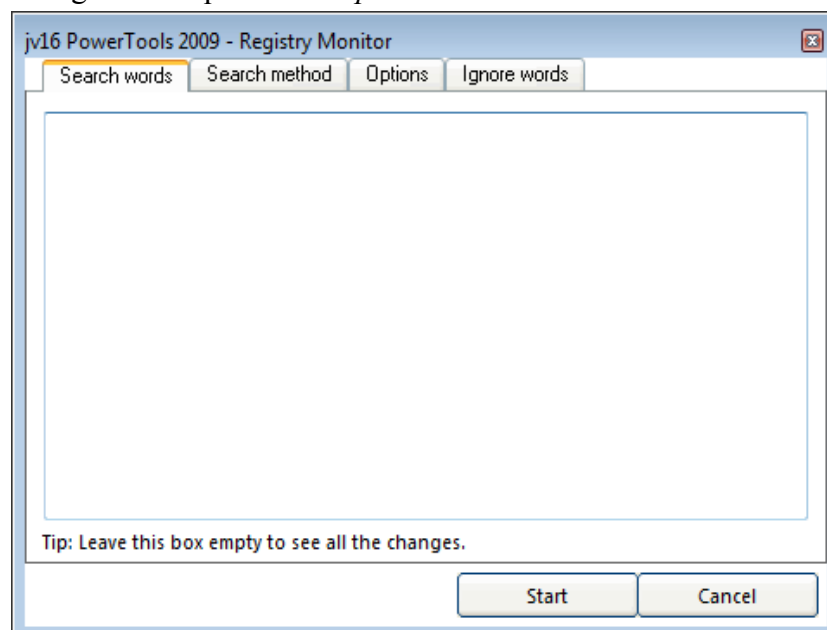


Imagem 31. Definições para o comparador de imagens do registo

Se apenas está interessado em ver certos tipos de alterações, por exemplo, as chaves de uma aplicação instalada recentemente, deve usar as palavras na Procura para mostrar apenas essas

alterações. Isto pode diminuir o tempo do processo.

O método de pesquisa contém os métodos de pesquisa disponíveis. Por favor leia o capítulo do Localizador de Registo para mais informações sobre os tipos de pesquisa suportados pelo jv16 PowerTools 2009.

A secção Opções contém as seguintes opções:

- *Ignorar entradas MRU* faz com que todas as entradas de registo que não são importantes ou frequentemente mudadas sejam ignoradas.
- *Ignorar entradas de sistema* faz com que certos tipos de registos dos sistema que são modificados frequentemente sejam ignorados. Desactivar esta opção irá tornar mais lento todo o processo e resultará em bastante informação irrelevante que será mostrada.

Carregue no botão *Iniciar* para iniciar o processo. O processo de comparação tem o seguintes passos

1. A criação de uma nova imagem temporária que contém os dados mais recentes do registo do sistema.
2. A comparação da imagem seleccionada pelo utilizador com a imagem criada no passo 1.
3. A remoção da imagem temporária.
4. Mostrar as alterações detectadas.

Resultados da comparação

O Monitor de Registo utiliza uma nova janela para mostrar as alterações que foram detectadas.

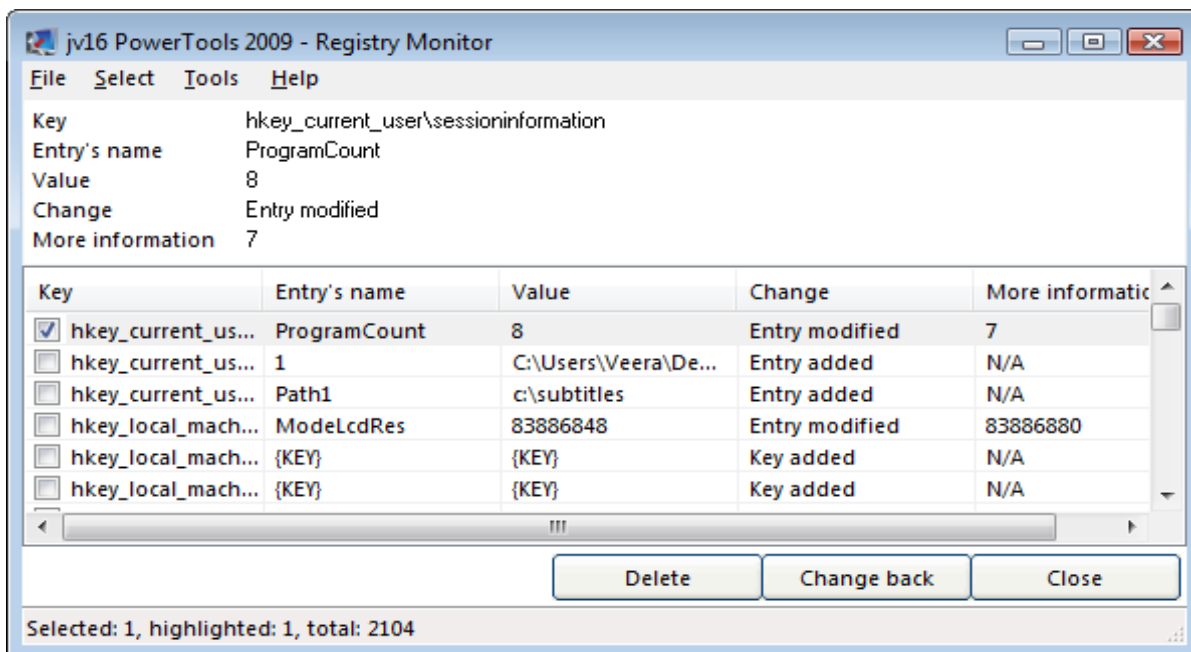


Imagem 32. Lista das alterações detectadas no registo

Você pode utilizar a janela de resultados para, ou apagar o item adicionado com o botão *Apagar* ou modificar qualquer item modificado de volta ao que era na imagem antiga. Seleccionar todos os itens para serem alterados e carregue em *Reverter* para reverter todas as modificações entre as duas imagens.

Contudo, tenha cuidado com a opção *Reverter* visto que também pode reverter modificações ao sistema necessárias e que pode levar a sérios erros no sistema.

O Compactador do Registo

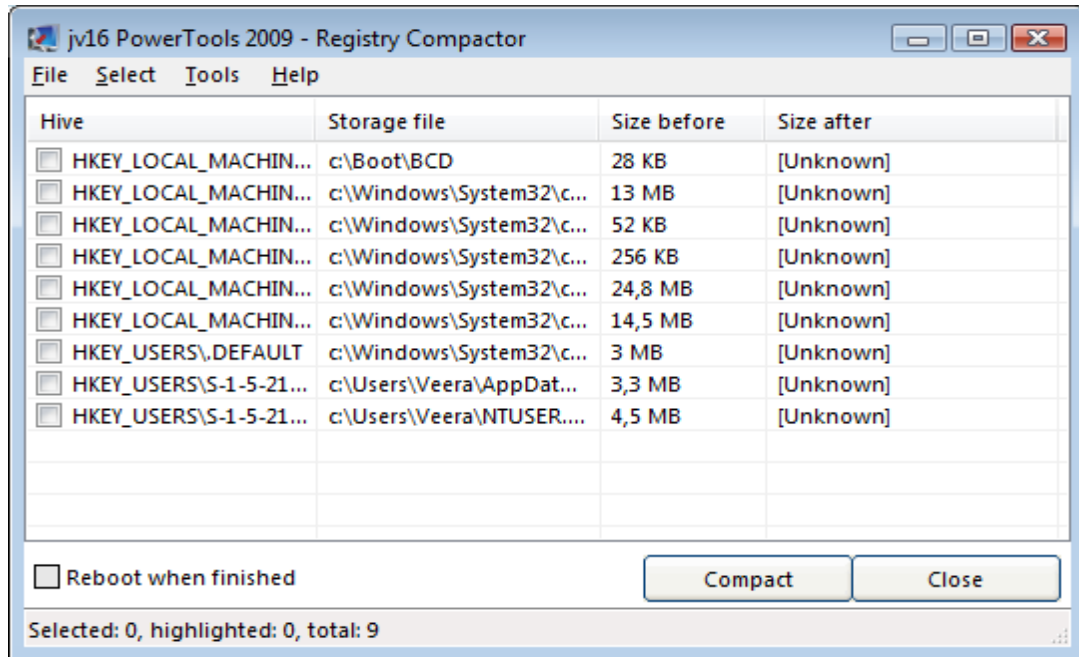


Imagem 33. O Compactador do Registo permite-lhe reduzir o tamanho dos ficheiros do registo

O Compactador do Registo permite-lhe reduzir facilmente o tamanho do seu registo sem remover nenhuns dados dele. Isto é feito através da reconstrução de toda a estrutura do registo do início, o que elimina todos os espaços e dados indesejados na estrutura do registo.

Compactar o registo reduz a quantidade de espaço de RAM e disco rígido necessário para armazenar o registo do sistema.

A compactação do registo e também apelidada de “**compressão do registo**” ou “**desfragmentação do registo**”. Todos estes termos se referem ao mesmo processo.

A Informação do Registo

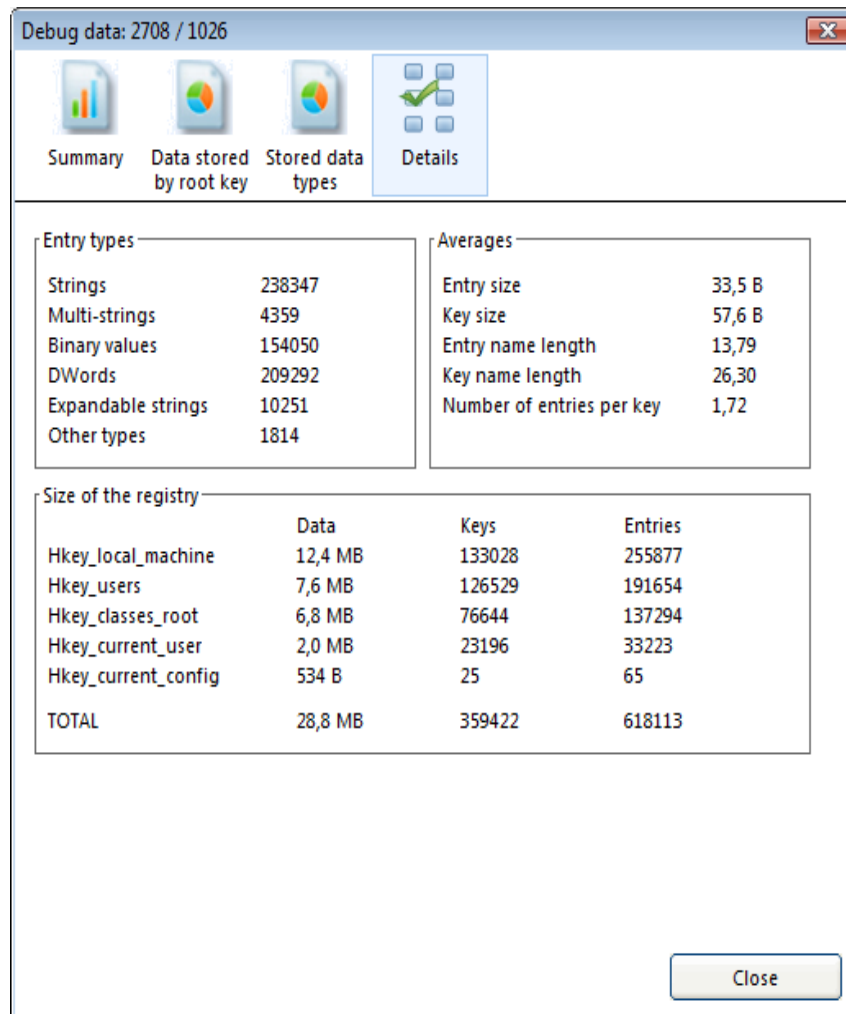


Imagem 34. A Ferramenta de Informação do Registo mostra-lhe estatísticas do seu registo

A Ferramenta de Informação do Registo mostra-lhe informação sobre os dados que o seu registo contém.

A Ferramenta é para utilizadores avançados que desejam saber exactamente o que está armazenado dentro do registo e quanto espaço ocupa.

Mote que o tamanho do registo da Ferramenta de Informação do Registo e do Compactador de Registo ambos usam outro ponto de vista. A Ferramenta de Informação do Registo mostra-lhe a quantidade de dados que o registo contém, enquanto que o Compactador de Registo mostra-lhe quanto espaço é preciso para armazenar os dados.

Os indicador de *dados armazenados no registo* indica-lhe a quantidade de dados que o seu registo contém, quanto menos melhor. Note que limpar o registo pode reduzir este valor dramaticamente e o sistema operativo utilizado também tem um papel fundamental. Por exemplo, até a instalação mais “limpa” do Windows Vista costuma ter mais dados no registo que o Windows XP que nunca tenha sido limpo antes.

O Localizador de Ficheiros

Se deseja localizar certos ficheiros no seu computador, o Localizador de Ficheiros é a solução. Pode procurar por ficheiro pelo seu nome ou extensão, pelo tamanho dos ficheiros e criação, modificação ou data do último acesso ao ficheiro.

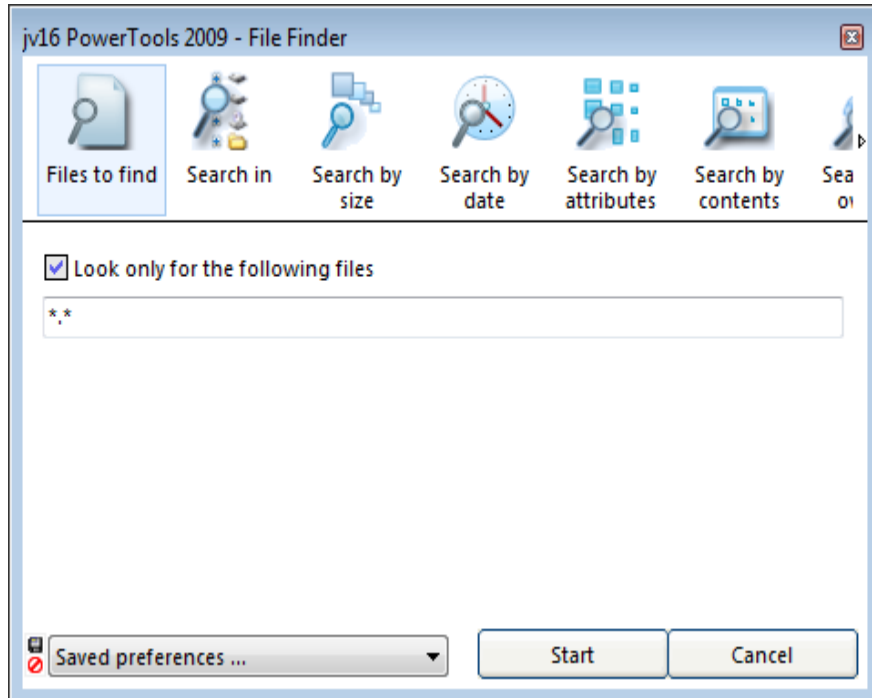


Imagem 35. A interface do Localizador de Ficheiros

A secção Localizador de Ficheiros permite-lhe introduzir wildcards ou nomes de ficheiros para procurar. Por exemplo, se quer encontrar todos os ficheiros de texto (ficheiros com a extensão .txt) escreva: “*.txt”. Para encontrar todos os ficheiros .log escreva “*.txt; *.log”. O jv16 PowerTools 2009 também suporta wildcards negados. Por exemplo, se quer encontrar todos os ficheiros de texto mas não os ficheiros chamados Readme.txt, escreva “*.txt; -readme.txt”.

A secção *Procurar por tamanho* permite-lhe definir o tamanho dos ficheiros que está à procura com grande precisão. Por exemplo, para encontrar ficheiros que têm cerca de 100 KB de tamanho, seleccione *Procurar apenas por ficheiros com tamanha específico*, e seleccione *Ficheiros que são*. Depois seleccione *Cerca do mesmo tamanho que* da caixa em baixo, introduza 100 e seleccione KB.

A opção *Cerca do mesmo tamanho* está definida do seguinte modo: os ficheiros são “cerca do mesmo tamanho” se a diferente no seus tamanhos não é mais que 5% do seu tamanho. Por exemplo, se está à procura de ficheiros com cerca de 100 KB, a ferramenta irá lista ficheiros entre 95 e 105 KB.

A *Procura por data* permite encontrar ficheiros baseado na sua data de criação, último acesso ou modificação.

A secção Opções contém as seguintes opções:

- *Utilize o menor consumo de CPU possível* diz ao programa que está a fazer algo no seu computador e o Localizador e Substituidor de Registo apenas deve usar o tempo de

processamento livre.

- *Ignorar estruturas de directórios profundas para melhorar a velocidade.* Diz à ferramenta para ignorar directorias que estão a quatro ou mais directorias do caminho original. Por exemplo, se disser à ferramenta para encontrar ficheiros no C:\, a ferramenta irá procurar C:\Windows\, C:\Windows\System32\ e C:\Windows\System32\etc\ mas não C:\Windows\System32\etc\drivers\ ou qualquer uma das suas sub directorias.
- *Ignorar directorias do sistema para aumentar segurança.* Diz à ferramenta para não listar qualquer ficheiro ou sub directoria do directório do sistema (por defeito C:\Windows), o directório de definições do sistema (apenas em sistemas NT, por defeito C:\Documents and Settings\), ou das suas subdirectorias.
- A opção *Não mostrar a janela depois de terminado* está em execução se tiver a janela minimizada durante a pesquisa. Se a minimizar, a janela irá, por defeito, estar visível quando o trabalho estiver concluído. Pode desactivar este comportamento com esta opção.

A secção *Ignorar Palavras* permite-lhe definir palavras a ignorar. Se alguma destas palavras é encontrada nos dados analisados (como o nome do ficheiro ou directoria), estes resultados não serão listados.

Dica: Você também pode usar o *Ignorar Palavras* para excluir directorias que não quer que sejam procuradas. Por exemplo, se quer procurar todas as directorias de C:\ mas não de C:\Windows, simplesmente adicione C:\ à secção *Seleccionar* e adicione C:\Windows à secção de palavras a ignorar. Este truque também funciona em outras ferramentas do jv16 PowerTools 2009.

O jv16 PowerTools 2009 utiliza a Ferramenta de Ficheiros para listar todos os ficheiros encontrados pelo Localizador de Ficheiros e o Limpador de Ficheiros. A Ferramenta de Ficheiros têm muitas características. Por favor veja o capítulo Ferramentas de Ficheiros deste manual para mais informações acerca das mesmas.

O Limpador de Ficheiros

Você pode facilmente encontrar ficheiros obsoletos e temporários com o Limpador de Ficheiros. Contudo, tenha em conta que a tarefa de identificar que ficheiros podem ser apagados é bastante difícil e complexa, não deve apagar automaticamente todos os ficheiros que o Limpador de Ficheiros encontra. Pesquise sempre a lista de ficheiros encontrados antes de fazer algo.

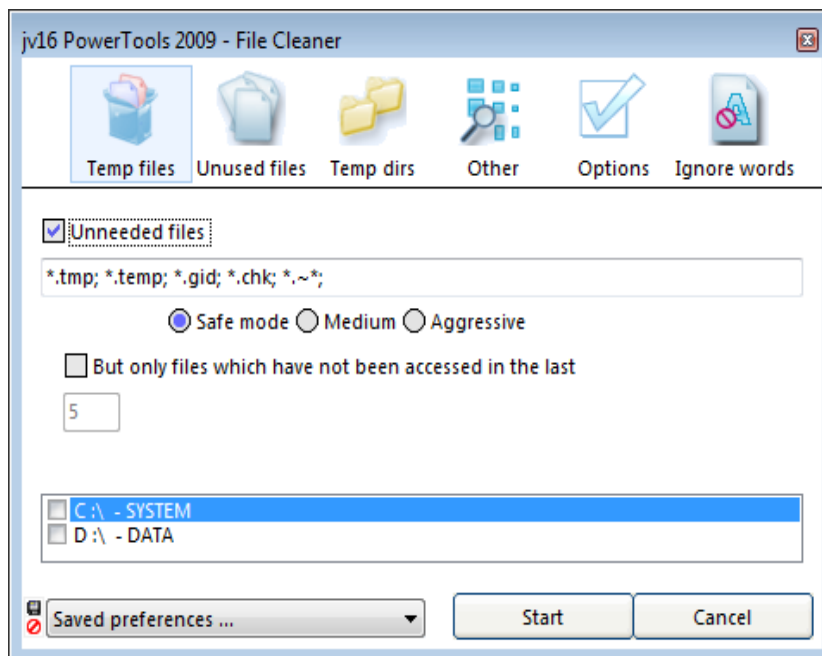


Imagem 36. O Limpador de Ficheiros ajuda-o a eliminar ficheiros indesejados

O Limpador de Ficheiros pode ser usado para encontrar muitos tipos diferentes de ficheiros. As principais características são as seguintes:

- A opção encontrar *ficheiros desnecessários* analisa apenas os nomes dos ficheiros. A opção *selecção rápida* contém nomes e extensões de ficheiros predefinidos que devem ser seguros de apagar. Pode aumentar a segurança desta opção ao activar a opção *Mas apenas ficheiros que não forma acedidos nos últimos...*
- Encontrar *Ficheiros Vazios*.
- Encontrar *Fontes que não são usadas*. Esta opção lista todas as fontes do sistema que não foram usadas nos últimos 30 dias.
- *Listar todos os ficheiros das directorias temporárias do computador* permite-lhe listar os conteúdos das directorias temporárias. Activando a opção *Mas apenas ficheiros que não forma acedidos nos últimos...* irá diminuir a probabilidade dos ficheiros encontrados ainda estarem a ser utilizados.
- *Listar todos os ficheiros que não foram usados e/ou modificados à pouco*. Deve ter bastante cuidado se vai eliminar estes ficheiros.
- *Listar ficheiros partilhados DLL e OCX que não são usados* lista todos os ficheiros de sistema que não são usados. Esta opção é bastante segura de ser usada, porque a lista de ficheiros que não são utilizados é extraída directamente do sistema e não utiliza os últimos ficheiros utilizados.

O Limpador de Ficheiros suporta as seguintes opções:

- *Apagar automaticamente todos os ficheiros encontrados* permite que o Limpador de Ficheiros

apague automaticamente os ficheiros. A utilização desta opção **não é recomendada**.

- *Utilize o menor consumo de CPU possível* diz ao programa que está a fazer algo no seu computador e o Localizador e Substituidor de Registo apenas deve usar o tempo de processamento livre.
- *Ignorar estruturas de directórios profundas para melhorar a velocidade*. Diz à ferramenta para ignorar directorias que estão a quatro ou mais directorias do caminho original. Por exemplo, se disser à ferramenta para encontrar ficheiros no C:\, a ferramenta irá procurar C:\Windows\, C:\Windows\System32\ e C:\Windows\System32\etc\ mas não C:\Windows\System32\etc\drivers\ ou qualquer uma das suas sub directorias.
- *Ignorar directorias do sistema para aumentar segurança*. Diz à ferramenta para não listar qualquer ficheiro ou sub directoria do directório do sistema (por defeito C:\Windows), o directório de definições do sistema (apenas em sistemas NT, por defeito C:\Documents and Settings\), ou das suas subdirectorias.
- A opção *Não mostrar a janela depois de terminado* está em execução se tiver a janela minimizada durante a pesquisa. Se a minimizar, a janela irá, por defeito, estar visível quando o trabalho estiver concluído. Pode desactivar este comportamento com esta opção.

Também poderá definir que drives deseja que o Limpador de Ficheiros analise. Seleccionar todas as drives fornece-lhe mais resultados mas torna a pesquisa mais lenta.

A secção *Ignorar Palavras* permite-lhe definir palavras a ignorar. Se alguma destas palavras é encontrada nos dados analisados (como o nome do ficheiro ou directoria), estes resultados não serão listados.

Dica: Você também pode usar o *Ignorar Palavras* para excluir directorias que não quer que sejam procuradas. Por exemplo, se quer procurar todas as directorias de C:\ mas não de C:\Windows, simplesmente adicione C:\ à secção Seleccionar e adicione C:\Windows à secção de palavras a ignorar. Este truque também funciona em outras ferramentas do jv16 PowerTools 2009.

O jv16 PowerTools 2009 utiliza a Ferramenta de Ficheiros para listar todos os ficheiros encontrados pelo Localizador de Ficheiros e o Limpador de Ficheiros. A Ferramenta de Ficheiros têm muitas características. Por favor veja o capítulo Ferramentas de Ficheiros deste manual para mais informações acerca das mesmas.

O Recuperador de Ficheiros

Depois de apagar um ficheiro, este não é de facto apagado do seu disco rígido, o espaço que este usa é simplesmente marcado como livre e pode ser escrito no futuro. A ferramenta Recuperador de Ficheiros permite listar ficheiros apagados e recuperar os que ainda não foram totalmente apagados do sistema.

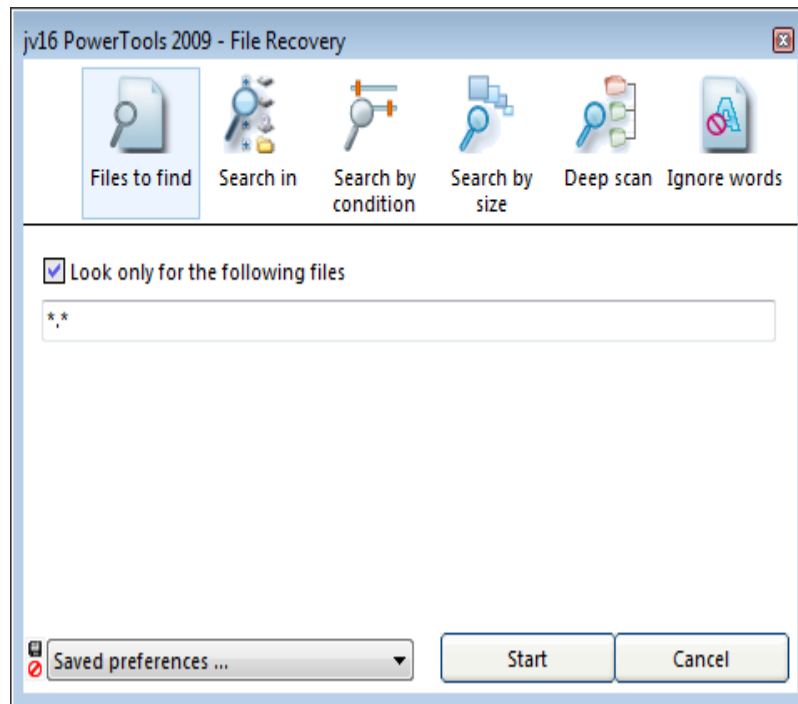


Imagem 37. A ferramenta Recuperador de Ficheiros permite-lhe recuperar ficheiros apagados

A secção *Ficheiros para encontrar* permite-lhe introduzir um padrão de procura à qual o ficheiro deve pertencer de modo a ser listado.

Procurar por condição permite-lhe definir se a ferramenta deve apenas listar os ficheiros que podem ser recuperados com uma certa probabilidade. Por exemplo, apenas listar ficheiros que podem ser restaurados com uma probabilidade de 95%.

Pesquisa profunda significa que a ferramenta irá tentar procurar e recuperar ficheiros que foram parcialmente escritos com novos dados. Este método de pesquisa leva mais tempo que o normal, por isso apenas o deve usar se souber o que está a fazer.

Ignorar Palavras permite-lhe definir palavras para procurar que não devem ser incluídas nas lista de resultados.

O Organizador de Ficheiros

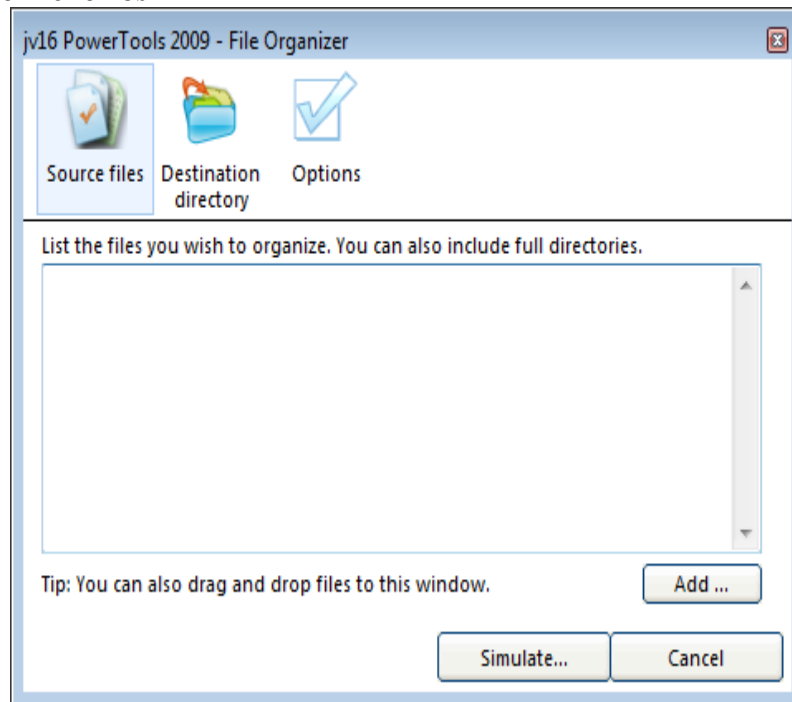


Imagem 38. O Organizador de Ficheiros ajuda-o a organizar grandes quantidades de ficheiros para as suas subdirectorias.

O Organizador de Ficheiros permite-lhe organizar os ficheiros nas suas próprias subdirectorias de modo bastante fácil. Esta ferramenta foi desenhada para organizar colecções de ficheiros. Por exemplo, se utiliza um gestor de downloads que descarrega sempre os ficheiros para C:\Downloads a directoria irá ficar bastante desarrumada em pouco tempo.

Este problema pode ser resolvido facilmente com o Organizador de Ficheiros.

Para começar, defina que ficheiros quer organizar. Tanto pode arrastar os ficheiros do seu Explorador do Windows ou do Meu Computador, como também utilizar o botão Adicionar da ferramenta. Também pode introduzir o caminho completo, como por exemplo C:\Downloads.

Deve colocar a directoria de destino onde quer que os seus ficheiros sejam colocados. Por exemplo, se fez o download de amostras de música talvez queria salvá-las para C:\mp3\.

De seguida clique em *Simular...* e espera que a ferramenta crie a estrutura de directório sugerida. Repare que ainda nada foi feito: o ficheiros não foram movidos (ou copiados, depende das suas definições) para a estrutura de directório antes que carregue em *Aplicar* no próximo passo.

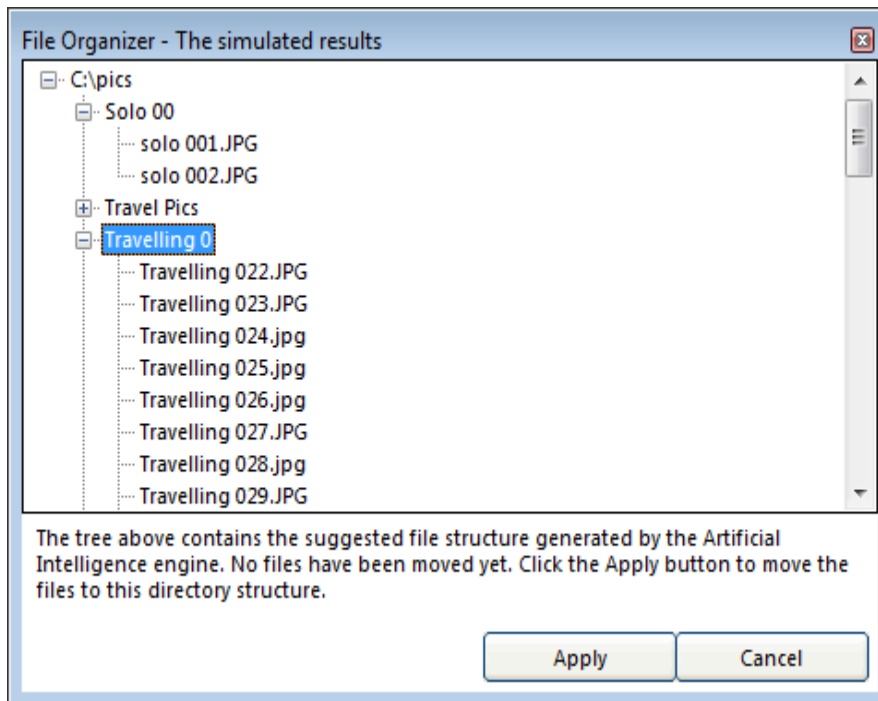


Imagem 39. A estrutura em árvore do directório sugerido criado pelo Organizador de Ficheiros.

Normalmente a estrutura de directório em árvore gerada não é perfeita, mas pode facilmente editá-la se arrastar os ficheiros de uma sub directoria para outra o apagando os ficheiros na estrutura em árvore sugerida com o botão Del do seu teclado, o que irá prevenir que os ficheiros sejam copiados ou movidos para a nova estrutura de ficheiros.

Quando estiver satisfeito com os resultados, clique em *Aplicar* e a ferramenta irá criar a estrutura do directório na directoria de destino especificado e mover (ou copiar) os ficheiros para a sua nova estrutura de directorias.

O Localizador de Ficheiros Duplicados

Encontrar ficheiros duplicados – ficheiros com conteúdos idênticos – é praticamente impossível sem uma boa ferramenta desenhada especificamente para tal. O Localizador de Ficheiros Duplicados é uma ferramenta bastante fácil de utilizar para encontrar ficheiros duplicados.

O Localizador de Ficheiros Duplicados usa o analisador triplamente otimizado bit-a-bit, o que significa que analisa o conteúdo dos ficheiros bit-a-bit para ter 100% de certeza que os ficheiros são de facto idênticos.

Tenha em mente que **nem todos os ficheiros duplicados são seguros de apagar**, normalmente é o oposto. Por isso, o uso do Localizador de Ficheiros Duplicados só é recomendado para encontrar ficheiros duplicados em colecções de ficheiros, como os seus documentos.

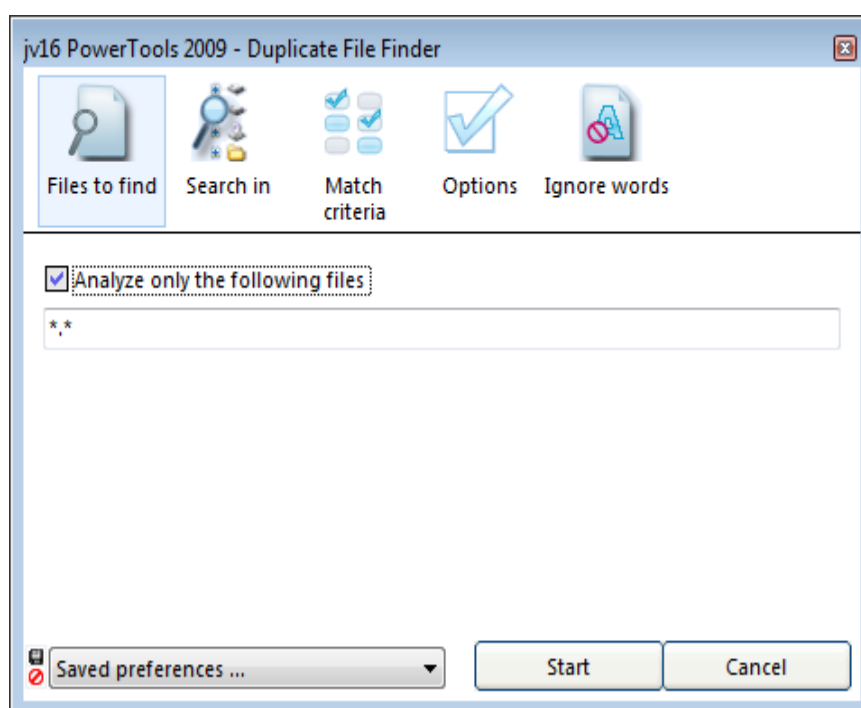


Imagem 40. O Localizador de Ficheiros Duplicados é uma forma rápida para encontrar no seu sistema ficheiros duplicados

A secção Ficheiros para encontrar define que tipo de ficheiros deseja que sejam analisados. Por defeito é “*.*; *.*.exe; *.*.dll; *.*.ocx; *.*.sys; *.*.vxd;” e significa que esta ferramenta irá analisar todos os ficheiros (*.*) excepto aplicações (*.exe), bibliotecas de sistema (*.dll) e outros ficheiros de sistema (*.ocx, *.sys, *.vxd). Isto serve para assegurar a segurança desta ferramenta.

A secção *Procurar em* define as directorias que deseja que sejam analisadas. Repare que o procedimento de analisar, quer os ficheiros estejam duplicados necessita de muitos recursos do sistema e tempo de processador; por isso, analisar, por exemplo, todos os discos rígidos de um vez irá levar muito tempo.

O Localizador de Ficheiros Duplicados suporta as seguintes opções

- *Utilize o menor consumo de CPU possível* diz ao programa que está a fazer algo no seu

computador e o Localizador de Ficheiros Duplicados apenas deve usar o tempo de processamento livre.

- *Ignorar estruturas de directórios profundas para melhorar a velocidade.* Diz à ferramenta para ignorar directorias que estão a quatro ou mais directorias do caminho original. Por exemplo, se disser à ferramenta para encontrar ficheiros no C:\, a ferramenta irá procurar C:\Windows\, C:\Windows\System32\ e C:\Windows\System32\etc\ mas não C:\Windows\System32\etc\drivers\ ou qualquer uma das suas sub directorias.
- A opção *Ignorar ficheiros maiores que 100 MB para aumentar a velocidade* pode aumentar drasticamente a performance do Localizador de Ficheiros Duplicados se tem bastantes ficheiros grandes no seu sistema.
- *Desactivar verificação cross-drive para aumentar a velocidade.* Digamos que tem configurado o Localizador de Ficheiros Duplicados para procurar ficheiros duplicados em C:\My Music\ e C:\Mp3s\. Se activou esta opção, a ferramenta não irá analisar o ficheiros encontrados em C:\My Music\ com os de C:\Mp3s\. Isto irá aumentar a velocidade da pesquisa mas poderá fazer com que a ferramenta perca alguns ficheiros duplicados.
- *Ignorar directorias do sistema para aumentar segurança.* Diz à ferramenta para não listar qualquer ficheiro ou sub directoria do directório do sistema (por defeito C:\Windows), o directório de definições do sistema (apenas em sistemas NT, por defeito C:\Documents and Settings\), ou das suas subdirectorias.
- A opção *Não mostrar a janela depois de terminado* não está em execução se tiver a janela minimizada durante a pesquisa. Se a minimizar, a janela irá, por defeito, estar visível quando o trabalho estiver concluído. Pode desactivar este comportamento com esta opção.

A secção *Ignorar Palavras* permite-lhe definir palavras a ignorar. Se alguma destas palavras é encontrada nos dados analisados (como o nome do ficheiro ou directoria), estes resultados não serão listados.

Dica: Você também pode usar o *Ignorar Palavras* para excluir directorias que não quer que sejam procuradas. Por exemplo, se quer procurar todas as directorias de C:\ mas não de C:\Windows, simplesmente adicione C:\ à secção Seleccionar e adicione C:\Windows à secção de palavras a ignorar. Este truque também funciona em outras ferramentas do jv16 PowerTools 2009.

A Ferramenta de Ficheiros

A ferramenta de gestão de ficheiros mais poderosa do jv16 PowerTools 2009 é a Ferramenta de Ficheiros. A Ferramenta de Ficheiros não foi desenhada para substituir o Explorador do Windows: a Ferramenta de Ficheiros foi desenhada para fazer o que o Explorador do Windows não consegue fazer.

Para aceder à Ferramenta de Ficheiros tem, ou de suar o Procurador de Ficheiros ou o Limpador de Ficheiros, ou pode arrastar ficheiros para a janela principal do jv16 PowerTools e a aplicação irá abrir automaticamente a Ferramenta de Ficheiros e mostrar os ficheiros presentes.

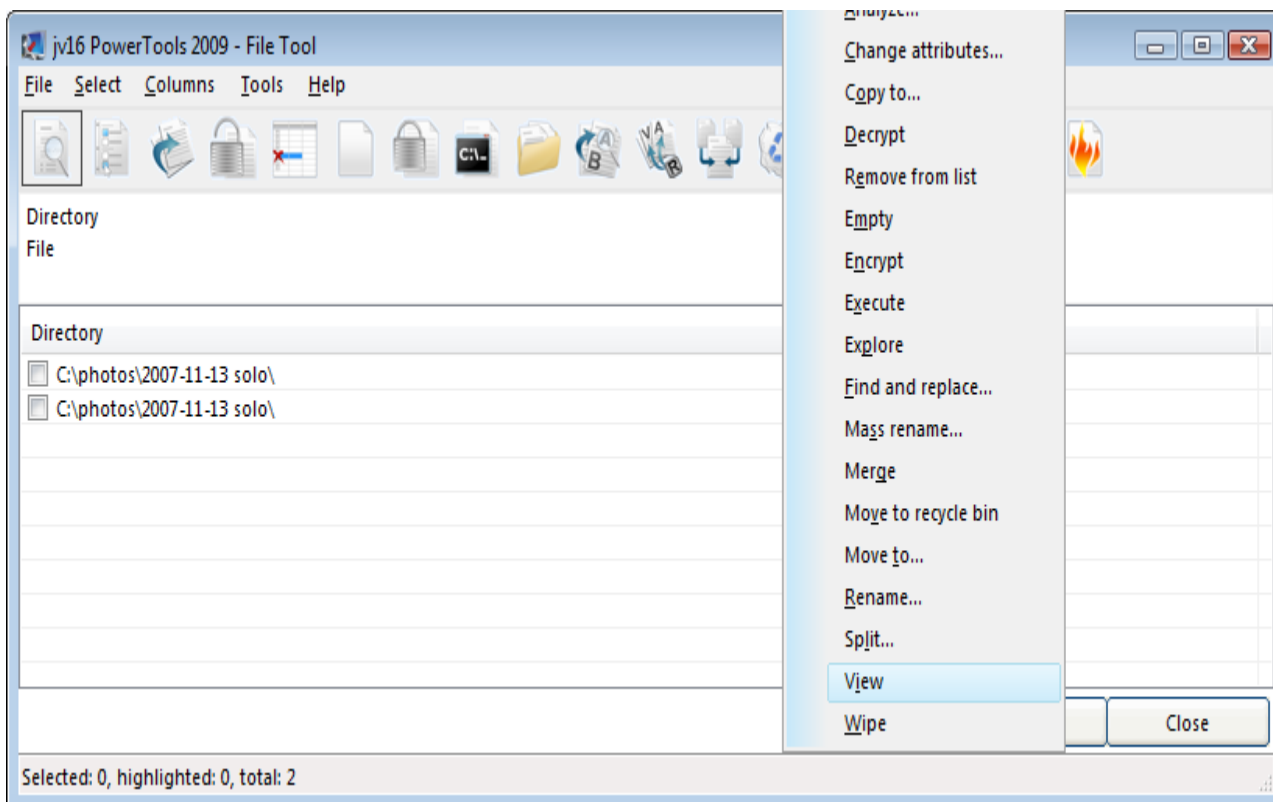


Imagem 41. A Ferramenta de Ficheiros a listar alguns ficheiros com os seus tamanhos

A interface de utilizador do Ferramenta de Ficheiros é basicamente uma lista de ficheiros. Pode dizer à ferramenta para mostrar mais informação sobre os ficheiros com o menu Colunas.

A Ferramenta de Ficheiros pode mostrar informação comum sobre os ficheiros e os seus tamanhos, datas de criação e atributos. Em adição, a Ferramenta de Ficheiros pode extrair informação de ficheiros executáveis e MP3s. Também pode calcular o CRC, SHA1 ou MD5 dos ficheiros.

O verdadeiro poder da Ferramenta de Ficheiros torna-se visível depois de clicar no botão *Mais Funções*. Você precisa de seleccionar um ou mais ficheiros antes de poder ser clicado.

O botão *Mais Funções* fornece acesso às seguintes opções:

- *Copiar para* cria uma cópia dos ficheiros seleccionados e envia-os para a localização desejada.
- *Mover para* move os ficheiros para a localização desejada.
- *Renomear* renomeia um único ficheiro. É pedido ao utilizador o nome do ficheiro.

- *Renomear vários* permite-lhe renomear vários ficheiros de uma forma fácil mas potente. Veja o capítulo Renomeador em Massa para mais informação.
- *Alterar atributos* permite-lhe adicionar ou apagar atributos aos ficheiros seleccionados. Veja o capítulo Ferramenta de Atributos de Ficheiros para mais informação.
- *Encontrar e Substituir* permite-lhe procurar por dados dentro dos ficheiros e substituí-los por outros dados. Funciona de modo similar ao Localizador e Substituidor de Registo. Veja o capítulo Localizador e Substituidor de Ficheiros para mais informação.
- *Executar* abre o ficheiro seleccionado com a sua aplicação por defeito. Por exemplo, se executar um programa, este irá executar-se, se executar um ficheiro de texto este irá abrir no editor por defeito.
- *Explorar* abre o Explorador do Windows para a directoria onde o ficheiro está localizado.
- *Esvaziar* limpa o conteúdo do ficheiro. Esta opção foi desenhada para limpar ficheiros de log, por exemplo.
- *Limpar* apaga ficheiros de tal modo que eles não podem voltar a ser recuperados. Limpar ficheiros aumenta a privacidade mas diminui a performance. O modo exacto como os ficheiros são apagados pode ser configurado das Opções.
- *Mover para a reciclagem* apaga os ficheiros seleccionados e move-os para a Reciclagem.
- *Apagar da lista* apaga os ficheiros seleccionados da Ferramenta de Ficheiros. Os ficheiros não são apagados do disco rígido.
- *Separar* permite separar ficheiros em partes múltiplas.
- *Juntar* combina dois ou mais ficheiros. Note que os ficheiros originais não são modificados mas um novo ficheiro com os conteúdos de todos os ficheiros é criado. É pedido ao utilizador para introduzir um novo nome para o ficheiro.
- *Encriptar* permite-lhe encriptar ficheiros com um variado leque de opções. Veja o capítulo Encriptador de Ficheiros para mais informação.
- *Desencriptar* desencripta os ficheiros seleccionados. Por outras palavras, deve desencriptar os ficheiros que encriptou antes de poder voltar a usar os ficheiros.
- *Ver* abre o ficheiro seleccionado com o visualizador por defeito do jv16 PowerTools (como foi definido nas definições).
- *Analisar...* utiliza IA (Inteligência Artificial) e métodos estatísticos de modo a adivinhar e usar os conteúdos do ficheiro. Esta opção não leva a extensão do ficheiro em conta nem tenta detectar o cabeçalho de algum tipo de ficheiro conhecido. Se tem ficheiros que não reconhece, a opção de analisar pode ajudá-lo. Veja o capítulo Analisador de Ficheiros para mais informação.

As diferentes ferramentas no botão *Mais Funções* tem diferentes requisitos que devem ser cumpridos antes que as possa utilizar.

Os requerimentos são definidos na seguinte tabela:

Característica	Número de ficheiros que precisam de ser seleccionados
Copiar Para	Um ou mais ficheiros
Mover Para	Um ou mais ficheiros
Renomear	Apenas um ficheiro
Renomear vários	Dois ou mais ficheiros
Alterar atributos	Um ou mais ficheiros
Procurar e Substituir	Um ou mais ficheiros
Executar	Apenas um ficheiro
Explorar	Apenas um ficheiro
Esvaziar	Um ou mais ficheiros
Limpar	Um ou mais ficheiros
Mover para a reciclagem	Um ou mais ficheiros
Apagar da lista	Um ou mais ficheiros
Separar	Um ou mais ficheiros
Juntar	Dois ou mais ficheiros
Encriptar	Um ou mais ficheiros
Desencriptar	Um ou mais ficheiros
Ver	Um ou mais ficheiros
Analisar...	Um ou mais ficheiros

Dica: Você pode arrastar ficheiro para a Ferramenta de Ficheiros directamente do Explorador do Windows ou do Meu Computador. Também pode arrastar ficheiros para a janela principal do jv16 PowerTools e a aplicação irá abrir automaticamente a Ferramenta de Ficheiros e mostrar os ficheiros.

O Renomeador Em Massa

Renomear muitos ficheiros de uma só vez é praticamente impossível sem a ferramenta Renomeador em Massa. O Renomeador do jv16 PowerTools não é apenas uma ferramenta de renomeamento, é uma das mais avançadas no mercado graças à sua interface única e fácil de usar.

Pode aceder ao Renomeador em Massa a partir da Ferramenta de Ficheiros. Apenas arraste alguns ficheiros para a janela principal do jv16 PowerTools e a Ferramenta de Ficheiros abre. Seleccione os ficheiros e clique em Mais Funções > Renomeador em Massa e os ficheiros encontram-se lá.

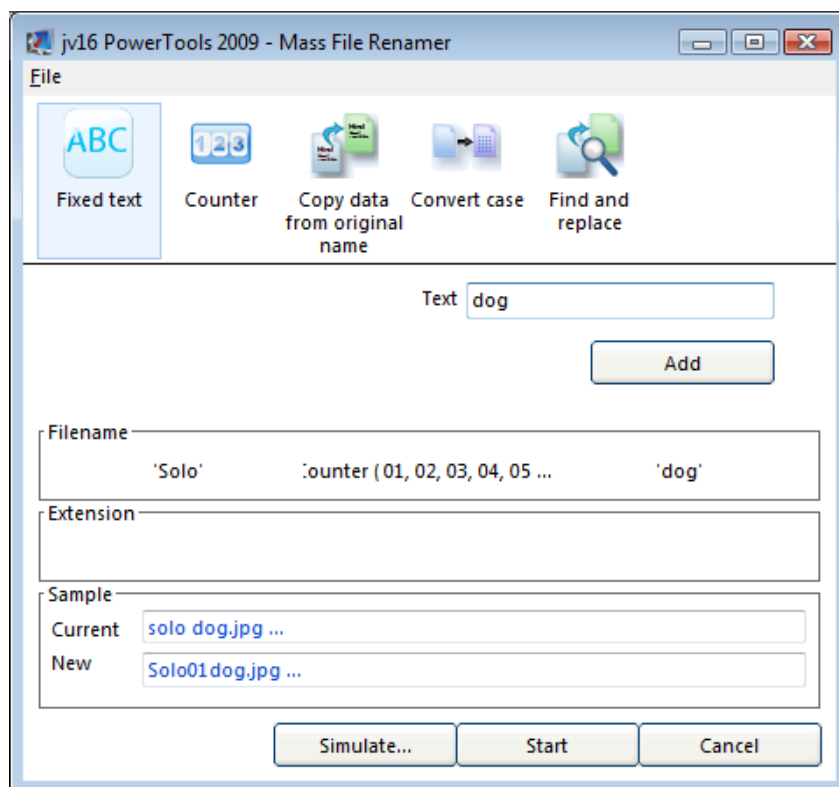


Imagem 42. Renomear dezenas de ficheiros ao mesmo tempo é fácil com o Renomeador em Massa

O Renomeador em Massa funciona com blocos, tal com construir blocos como deve ter brincado quando era criança.

No exemplo da imagem anterior, existem três blocos:

1. Um bloco de texto com o texto “MyFile”
2. Um bloco de contagem e
3. Um segundo bloco de texto com o texto “ico”

Quando estes três blocos são postos juntos, criam um padrão de renomeamento único. O primeiro ficheiro é chamado de “Arrow01.cio”, o segundo “Arrow02.cio” e por aí fora.

Pode mover os blocos de qualquer maneira que queira e arrastá-los. Apenas agarre um bloco com o seu rato e deixe-o onde quiser. Pode apagar qualquer bloco se o agarrar e carregar no Delete no seu teclado enquanto o segura com o botão esquerdo do rato em baixo.

Para facilitar, o Renomeador em Massa também mostra uma imagem Antes e Depois, para falar. O nome dos ficheiros é listado na caixa Exemplo e abaixo disso estão os novos nomes. Também pode simular o procedimento de renomeação se clicar no botão Simular no fundo. Isto permite-lhe visualizar como cada ficheiro é renomeado.

Aviso: O Renomeador em Massa não cria quaisquer backups, por isso não existe forma de desfazer o procedimento de renomeamento depois de carregar no botão Iniciar. Por favor não utilize esta ferramenta a não ser que saiba o que está a fazer.

A Ferramenta de Atributos do Ficheiro

Remover ou adicionar atributos a múltiplos ficheiros ao mesmo tempo pode ser feita com a Ferramenta de Atributos de Ficheiro.

Pode aceder à Ferramenta de Atributos de Ficheiro a partir da Ferramenta de Ficheiros. Apenas arraste alguns ficheiros para a janela principal do jv16 PowerTools e a Ferramenta de Ficheiros abre. Seleccione os ficheiros e clique em *Mais Funções > Alterar atributos*.

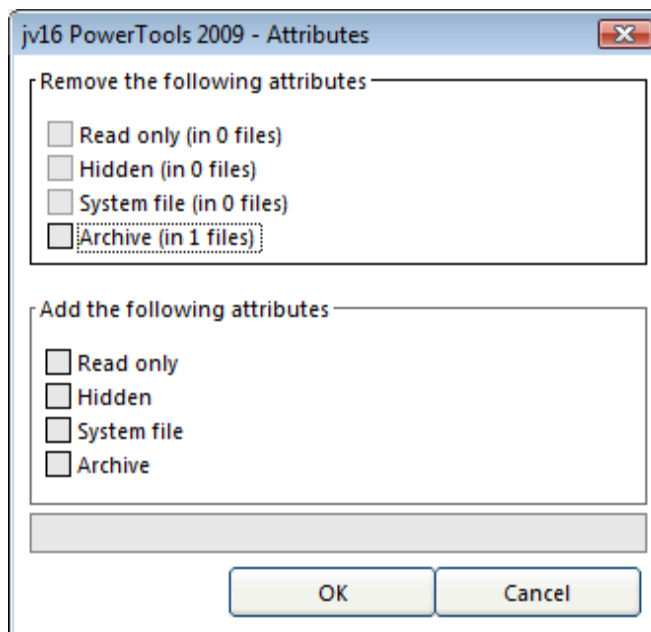


Imagem 43. Modificar os atributos de muitos ficheiros com a Ferramenta de Atributos de Ficheiro

Aviso: A Ferramenta de Atributos de Ficheiro não cria quaisquer backups, por isso não há maneira de desfazer o procedimento depois de carregar no botão OK. Por favor não utilize esta opção se não souber o que está a fazer.

O Encontrar e Substituir

Substituir dados dentro de múltiplos ficheiros é fácil com a ferramenta Encontrar e Substituir. Claro, você deve usar apenas com ficheiros de texto ASCII, tais como ficheiro txt ou html.

Pode aceder à ferramenta Encontrar e Substituir a partir da Ferramenta de Ficheiros. Apenas arraste alguns ficheiros para a janela principal do jv16 PowerTools e a Ferramenta de Ficheiros abre. Selecione os ficheiros e clique em *Mais Funções > Encontrar e Substituir*.

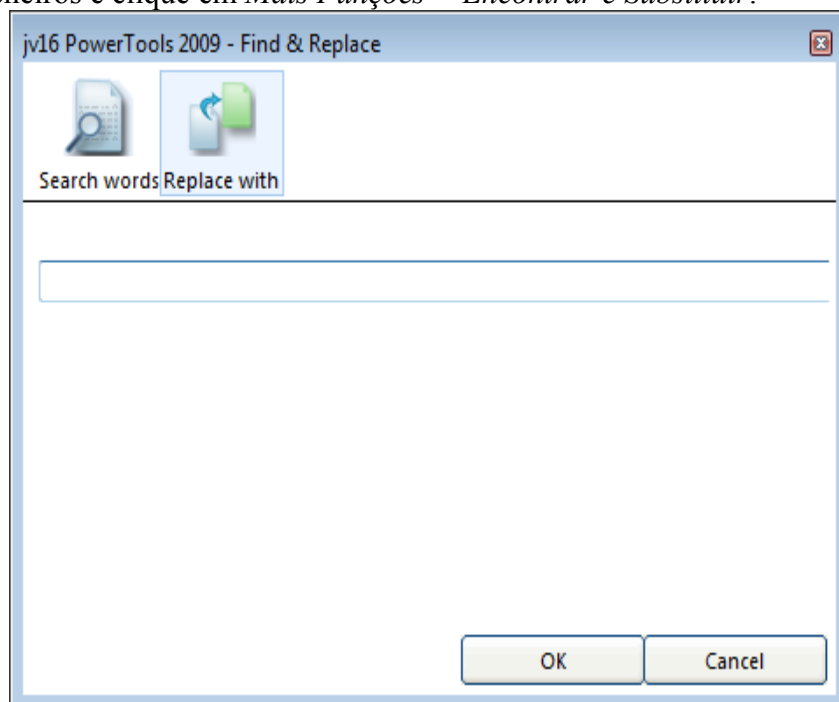


Imagem 44. Encontrar e Substituir dados dentro de um ou mais ficheiros é uma tarefa fácil com a característica Encontrar e Substituir.

Nota: Deve introduzir pelos menos uma palavra na secção Palavras a procurar e uma palavra a substituir na secção Substituir com antes do botão Iniciar ficar activo.

Encontrar e Substituir - Resultados

A característica Encontrar e Substituir utiliza o mesmo método da ferramenta Encontrar e Substituir no Registo, vista anteriormente neste manual.

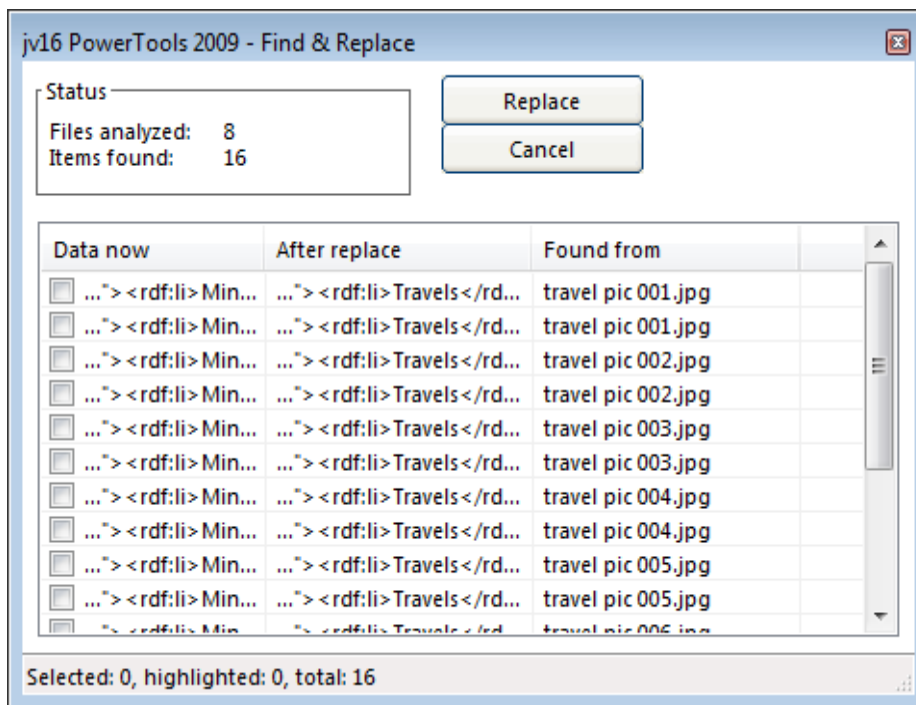


Imagem 45. Resultados do procedimento Encontrar e Substituir

Os resultados da operação de procura são listados numa nova janela de resultados (ver imagem). Você pode apagar os itens que não deseja que sejam modificados usando as opções do menu do clique direito também pode abrir o ficheiro em questão ou a sua directoria do mesmo modo.

Clique no botão *Substituir* depois de ter verificado que a lista contém apenas as alterações que deseja que sejam feitas. Ainda não foram feitas alterações, por isso ainda pode cancelar completamente o procedimento de Encontrar e Substituir se clicar no botão *Cancelar*.

O Encriptador de Ficheiros

O Encriptador de Ficheiros permite-lhe encriptar ficheiros. Encriptar significa que os conteúdos do ficheiro são misturados de uma maneira que apenas pode desfazer as alterações e restaurar o conteúdo do ficheiro com uma password.

Pode aceder ao Encriptador de Ficheiros a partir da Ferramenta de Ficheiros. Arraste alguns ficheiros para a janela principal do jv16 PowerTools e a Ferramenta de Ficheiros abre. Selecciona os ficheiros e clique em *Mais Funções > Encriptar* e os ficheiros ficam no Encriptador de Ficheiros.

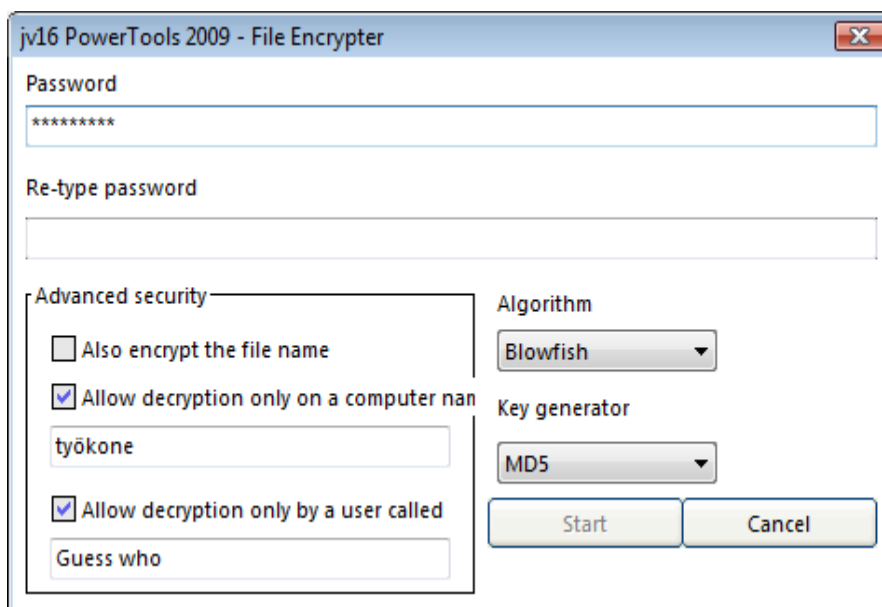


Imagem 46. Encriptar ficheiros é rápido e fácil com o Encriptador de Ficheiros

O Encriptador de Ficheiros do jv16 PowerTools suporta maior parte dos algoritmos mais modernos de encriptação de dados e também contém três formas únicas e bastante avançadas de aumentar a segurança: Encriptação do nome do ficheiro; permitir desencriptação apenas num computador com um nome específico; e/ou permitir desencriptação apenas por um utilizador com um nome específico.

São suportados os seguintes algoritmos de encriptação: 3Way, 3DES, Blowfish, Diamond II, FROG, Gost, Q128, Rijndael, Safer-SK128, Sapphire II, SCOP, Shark, Skipjack, Square, Tea e Twofish.

As características do Encriptador de Ficheiros são as seguintes:

- *Também encriptar o nome do ficheiro* permite-lhe aumentar a sua privacidade, quando todos os seus ficheiros encriptados tenham um nome como “A432AD321S12A3FA2D1A65BC” ninguém consegue adivinhar o seu conteúdo. Depois de desencriptar o ficheiro, o nome original é restaurado.
- *Permitir desencriptar apenas num computador nomeado* diz à ferramenta para também usar o nome do computador como parte da password. Isto torna possível desencriptar o ficheiro apenas no computador que desejar e é uma grande melhoria à segurança dos ficheiros se deseja que estes não sejam abertos por mais ninguém.
- *Permitir desencriptar apenas por um utilizador chamado* faz com que esta opção também use o

nome do corrente utilizador do Windows como parte da password.

- A caixa *Algoritmo* contém todos os algoritmos de encriptação disponíveis. Se não sabe o que significam, não há necessidade de alterar estas definições.
- A caixa *gerador de chaves* contém todos os geradores de chave suportados. Se não sabe o que significam, não há necessidade de alterar estas definições.

Para descriptar, noutras palavras, para restaurar os conteúdos originais do ficheiro encriptado, você deve clicar no botão *Descriptar* na Ferramenta de Ficheiros e introduzir a password.

O Analisador de Ficheiros

A tarefa de reconhecer o que um ficheiro poderá ser é muito difícil e não existem muitas ferramentas desenhadas para tal. O jv16 PowerTools 2009 contém um analisador de ficheiros muito fácil de usar, que pode analisar os conteúdos de um ficheiros e diz-lhe o que acha o que o ficheiro é.

Pode aceder ao Analisador de Ficheiros a partir da Ferramenta de Ficheiros. Apenas arraste os ficheiros para a janela principal do jv16 PowerTools e a Ferramenta de Ficheiros abre. Selecciona os ficheiros e clique em Mais Funções > Analisar.

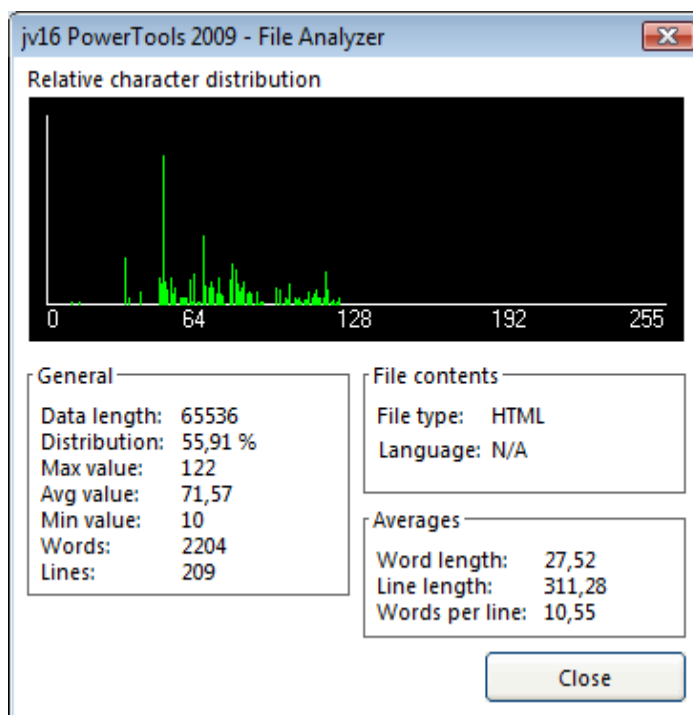


Imagem 47. Analisar o conteúdo de um ficheiros é fácil com o Analisador de Ficheiros

O Analisador de Ficheiros não analisa a extensão do ficheiro, isto é, não pensa que um ficheiro é uma imagem apenas porque tem extensão .jpg. Também não olha para a informação dos cabeçalhos ou rodapés do ficheiro, visto que os dados podem estar corrompidos ou modificados. Em vez disso, o Analisador de Ficheiros usa um método único de estatística e Inteligência Artificial combinados.

Pode ver o tipo do ficheiro da caixa Dados. Mostra a probabilidade dos conteúdos do ficheiro. Se mostrar “Linguagem Natural 50%” significa que existe uma probabilidade de 50% que contenha linguagem natural, tal como escrita em Inglês.

As secções da caixa de conteúdos do Ficheiro são os seguintes:

- *Tipo de ficheiro* é uma estimativa do tipo de ficheiro baseado puramente nos seus conteúdos (isto é, não é baseado na extensão, por exemplo).
- *Linguagem* contém uma estimativa estatística da linguagem dos conteúdos do ficheiro se este contiver texto ASCII.

Claro que, analisar os conteúdos de um ficheiro é uma tarefa bastante difícil e o Analisador de Ficheiros pode analisar de modo errado mas é bastante útil de ser usado para ter uma noção dos conteúdos do ficheiro.

A caixa Geral contém a seguinte informação estatística sobre os conteúdos do ficheiro:

- *Tamanho dos dados* é o tamanho dos dados em bytes.
- *Distribuição* é a forma como os dados estão distribuídos; uma representação numérica da imagem da distribuição Relativa dos caracteres.
- *Valor Máximo* é o valor do maior byte. Os dados são analisados em bytes; por isso, o maior valor possível é 255 e o menor 0.
- *Valor médio* é o valor médio dos bytes encontrados. Ver em cima.
- *Valor mínimo* é o valor mínimo dos bytes encontrados. Ver em cima.
- *Palavras* é o numero estimado de palavras encontradas no ficheiro. Este número não é relativo se o ficheiro não for um ficheiro de texto descomprimido e decodificado, tal como um ficheiro .txt.
- *Linhas* é um número estimado de linhas de palavras no ficheiro. Ver em cima.

A caixa Média contém a seguinte informação estatística:

- *Tamanho da palavra* é o tamanho médio da palavra.
- *Tamanho da linha* é o tamanho médio de uma única linha dentro dos dados.
- *Palavras por linha* é uma estimativa da quantidade de palavras existem, em média, por linha.

O Localizador de Directorias

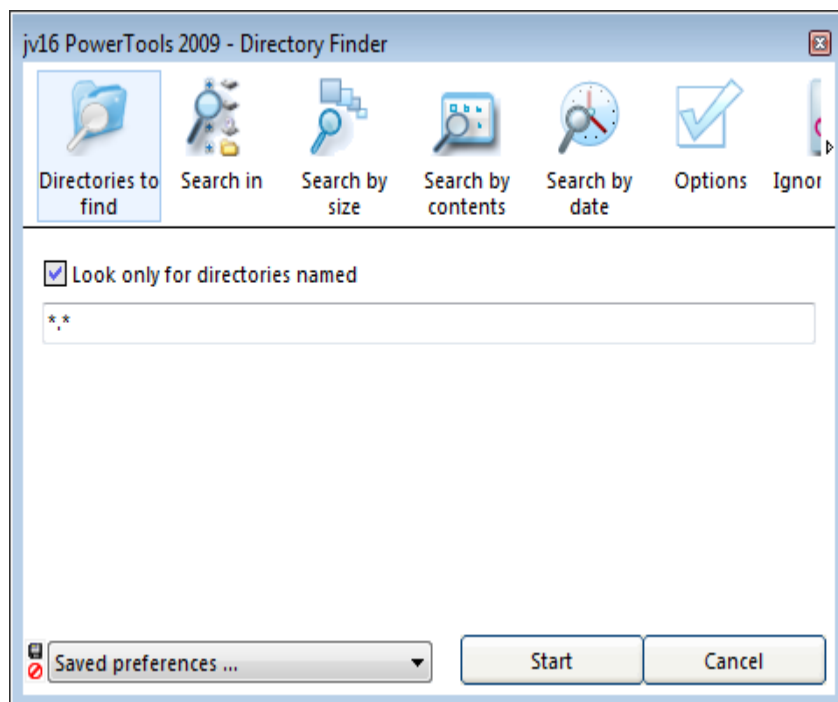


Imagem 48. O Localizador de Directorias permite-lhe procurar por directorias com diferentes propriedades

O Localizador de Directorias permite-lhe localizar directorias que satisfazem o seu critério.

Aqui fica um breve sumário de todas as opções de procura que pode utilizar.

- *Procurar por palavra:* pode procurar por uma palavra; wildcards são suportados.
- *Procurar por tamanho* pode encontrar directorias que contêm uma certa quantidade de dados, ou cujo tamanho está dentro de um determinado valor. Por exemplo, pode procurar por directorias que contêm mais, menos que, exactamente, cerca ou aproximadamente 10 MB (por exemplo), ou por directorias que contenham mais que 100 KB ou menos de 1 MB de dados.
- *Procurar por conteúdos:* Pode procurar por directorias que contenham um certo número de ficheiros e/ou subdirectorias, tais como directorias que contenham pelo menos 10 ficheiros e 2 subdirectorias, ou que contenham pelo menos 1 ficheiros mas não mais que 200. Ou, pode procurar directorias que contenham apenas ficheiros que tenha mais, menos, exactamente, cerca ou aproximadamente 10 MB (por exemplo).
- *Procurar por data:* também pode procurar directorias que foram criadas, modificadas ou acedidas num certo período de tempo, como nos últimos 10 anos, meses, dias, horas ou minutos, ou antes ou depois de uma data específica.

Lembre-se que está livre de combinar estes métodos. Por exemplo, “temp*” para todas as directorias quem contêm pelo menos um ficheiro e que não foi usado nos últimos 7 dias.

Os resultados da procura são sempre mostrados com a Ferramenta de Directorias. Por favor veja o próximo capítulo para mais informações sobre o assunto.

A Ferramenta de Directorias

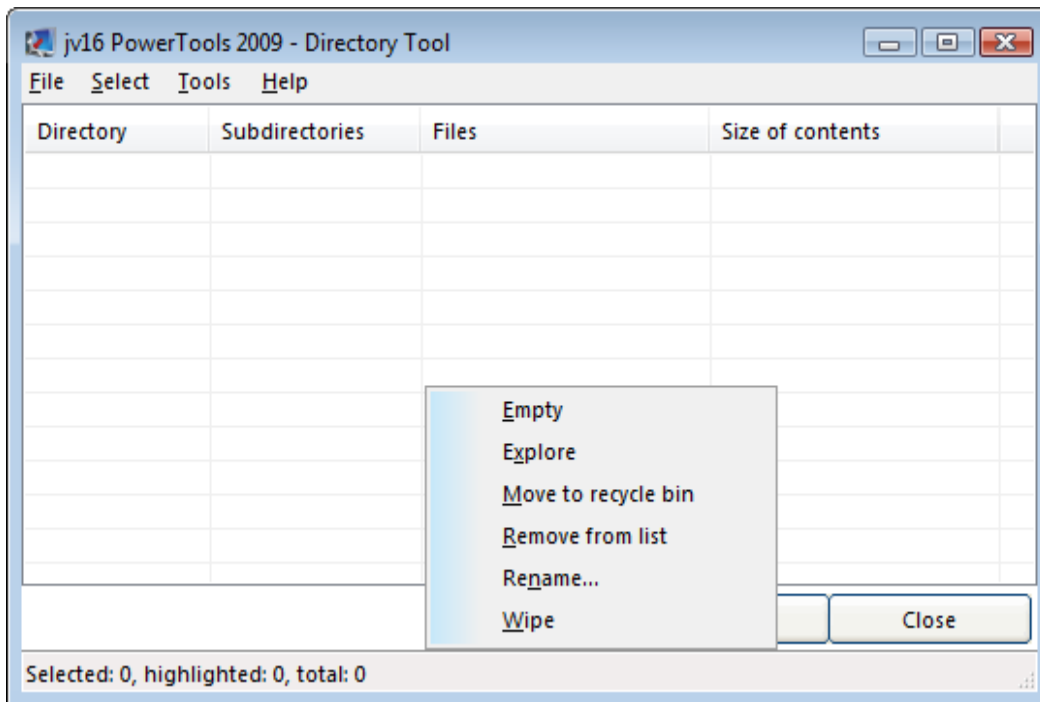


Imagem 49. A Ferramenta de Directorias permite que liste e modifique directorias

A Ferramenta de Directorias é similar à Ferramenta de Ficheiros, mas é desenhada para listar directorias. A Ferramenta também contém operações básicas que podem ser executadas.

O botão *Mais Funções* dá-lhe acesso às seguintes funções:

- *Mover para a reciclagem* apaga a directoria e todas as subdirectorias e ficheiros e move-os para a reciclagem.
- *Limpar* apagar os conteúdos da directoria e limpa. Limpar significa que os dados são apagados numa forma que não podem ser restaurados, ao escrever dados por cima antes de o apagar.
- *Renomear* renomeia uma única directoria. É pedido ao utilizador o novo nome.
- *Apagar da lista* apenas apagar as directorias da lista, mas nenhuns dados são apagados do disco rígido.
- *Explorar* abre o Explorador do Windows na directoria seleccionada.
- *Esvaziar* apaga todos os ficheiros da directoria e subdirectorias mas a estrutura da directoria não é apagada, apenas os seus ficheiros.

Pode listar as directorias com a Ferramenta de Directorias usando o Localizador de Directorias (ver o capítulo anterior), ou arrastando directorias para a janela principal.

As Subdirectorias, Ficheiros e Tamanho cuja coluna mostra “N/A” se as directorias foram arrastadas. Os dados são mostrados apenas se o Localizador de Directorias foi usado.

O Limpador de Disco

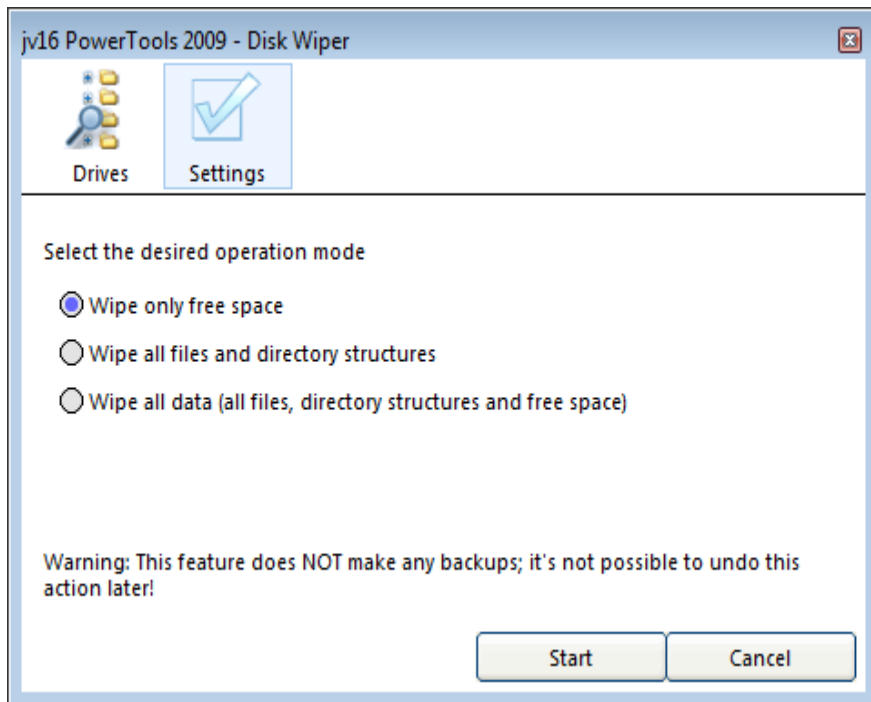


Imagem 50. O Limpador de Disco permite-lhe limar dados dos seus discos

O Limpador de Disco permite-lhe limpar dados dos seus discos rígidos de uma forma que não pode ser restauradas, visto que a ferramenta escreve dados inúmeras vezes por cima dos anteriores antes de remover. O número de escritas pode ser configurados na janela Opções.

A ferramenta pode trabalhar dos três modos seguintes:

1. Pode limpar apenas o espaço livre do disco
2. Pode limpar todos os ficheiros e estruturas de directorias
3. Pode limpar os dados, espaço livre, estruturas de directorias e ficheiros

É importante recordar-se que a ferramenta de limpeza também destrói todos os meta-dados do disco. O Limpador de Disco limpa a seguinte informação:

- Nomes de ficheiros
- Nomes de directorias
- Atributos de ficheiros
- Todos os conteúdos dos ficheiros e directorias

Dica: O Limpador de Disco é desenhado para limpar grandes quantidades de dados. Pode limpar ficheiros individualmente com a Ferramenta de Ficheiros, e directorias podem ser limpas com a Ferramenta de Directorias.

A Ferramenta do Menu Iniciar

O Menu Iniciar do Windows e o Ambiente de Trabalho podem facilmente ficar cheios de atalhos: algumas aplicações não apagam os seus atalhos aquando da sua desinstalação, alguns atalhos podem ficar corrompidos de uma directoria para outra, e por aí fora. Tudo isto pode ser arranjados com alguns cliques do rato se usar a Ferramenta do Menu Iniciar.

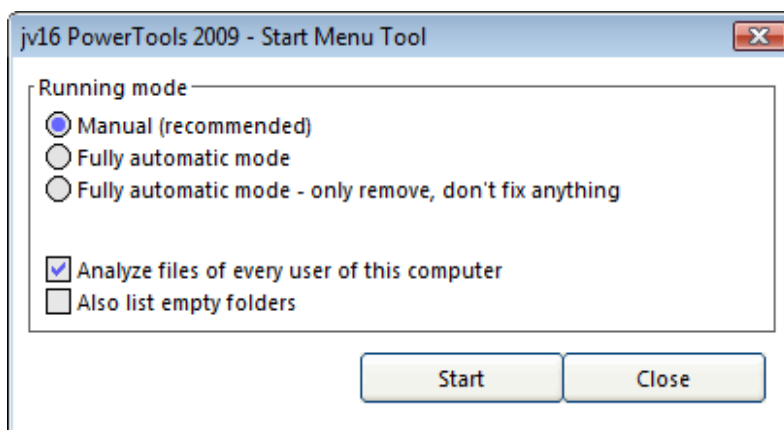


Imagem 51. A Ferramenta do Menu Iniciar pode arranjar atalhos estragados num estalar de dedos

A Ferramenta do Menu Iniciar analisa automaticamente todos os atalhos do seu Menu Iniciar e Ambiente de Trabalho. Não apaga os corrompidos, pode arranjá-los. Por exemplo, se vê que moveu a aplicação de uma directoria para outra, ele consegue automaticamente arranjar o atalho. Atalhos que não podem ser arranjados são apagados.

Usar o modo *Manual* é recomendado. Desta forma pode decidir que atalho quer que sejam arranjados, apagados e os que não é para executar qualquer acção.

O Limpador de Histórico

Muitas aplicações fixam os últimos ficheiros que abriu, as últimas directorias onde trabalhou ou que filmes viu. Estas opções podem ser úteis, mas podem também criar problemas de privacidade.

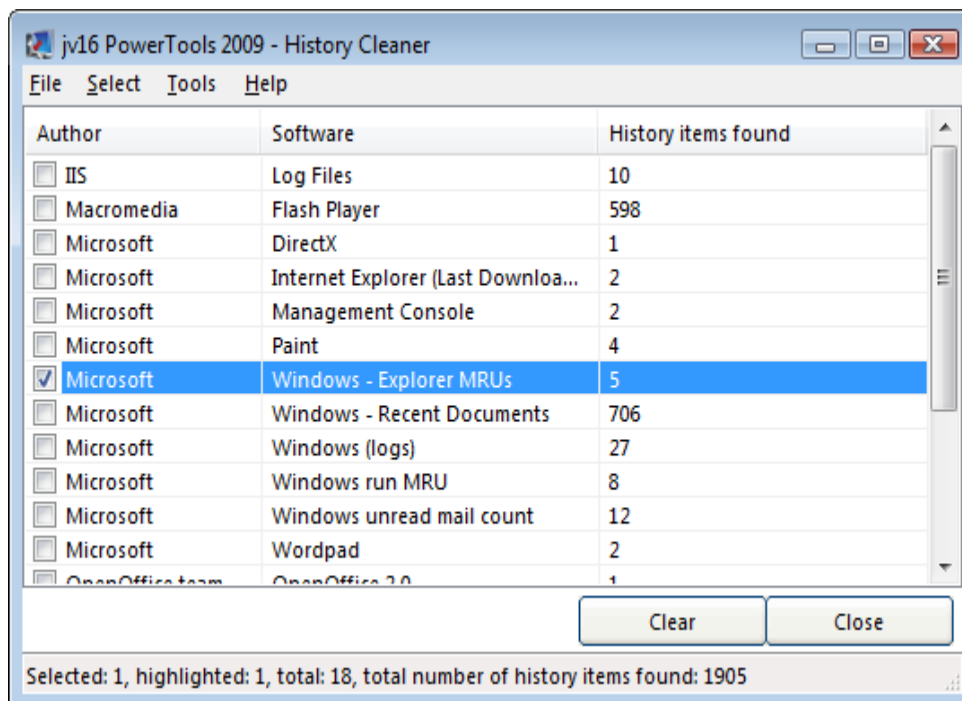


Imagem 52. Limpar o histórico e dados do MRU é rápido e fácil com o Limpador do Histórico

Limpar os itens da lista do histórico e MRU (Mais Recentemente Usados) de aplicações demora bastante tempo sem uma boa ferramenta. O Limpador do Histórico torna esta tarefa muito mais fácil e rápida, simplesmente seleccione as aplicações cujo histórico quer limpar e carregue em Limpar.

O Limpador do Histórico também pode mostrar os itens específicos encontrados no registo e no(s) disco(s) rígido(s). Carregue com o botão direito numa linha do software e seleccione Mostrar dados... para ver uma lista das entradas do registo e ficheiros que estão relacionados com o software seleccionado.

O Limpador do Sistema

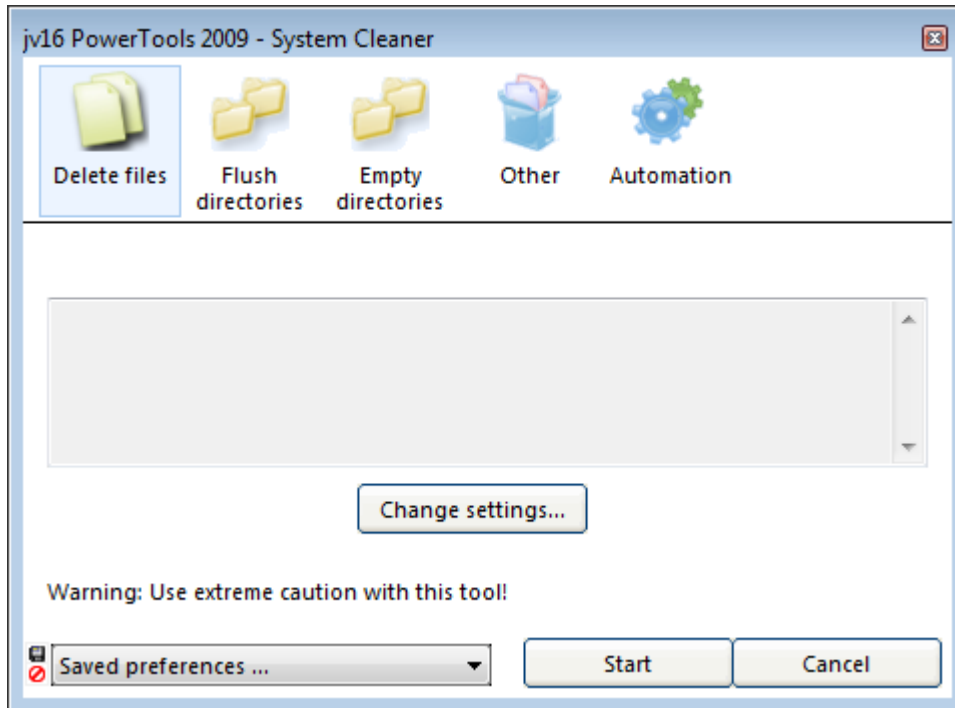


Imagem 53. O Limpador do Sistema permite-lhe limpar, por exemplo, todas as directorias temporárias e histórico/MRU com um simples clique.

O Limpador do Sistema é uma ferramenta prática que permite-lhe executar muitas tarefas de manutenção ao mesmo tempo.

Contudo, este poder vem com algum perigo. A ferramenta está desenhada para utilizadores avançados que desejam ter, por exemplo, as directorias temporárias do seu computador apagadas quando o computador inicia. Por isso, a ferramenta contém um número limitado de avisos e não cria quaisquer backups quando automatizada, por isso use-a com extrema precaução.

Aviso: O Limpador do Sistema é desenhado para utilizadores avançados. Assim que começar, executa todas as acções especificadas pelo utilizador sem pedir confirmação. Se automatizado, não cria backups. Tenha a certeza que sabe o que faz quando utilizar esta ferramenta!

A Ferramenta de Automação

Automatizar tarefas no jv16 PowerTools, como o Limpador de Ficheiros ou o Limpador do Registo é simples com a Ferramenta de Automação.

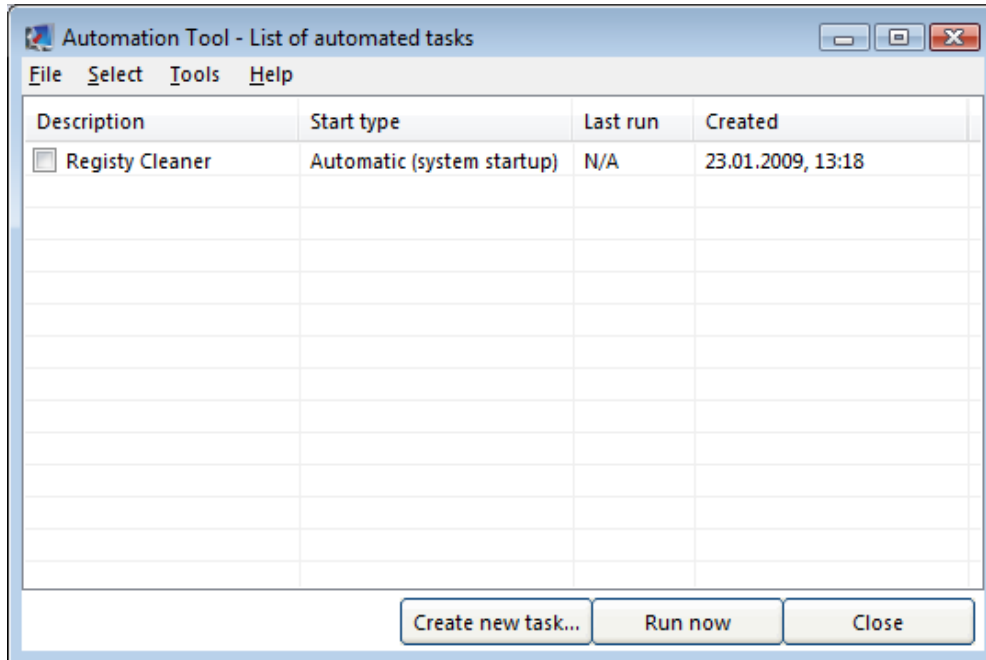


Imagem 54. A Ferramenta de Automação ajuda-o a automatizar muitas tarefas

Pode utilizar a Ferramenta de Automação para correr tarefas automatizadas que já criou, ou para criar novas.

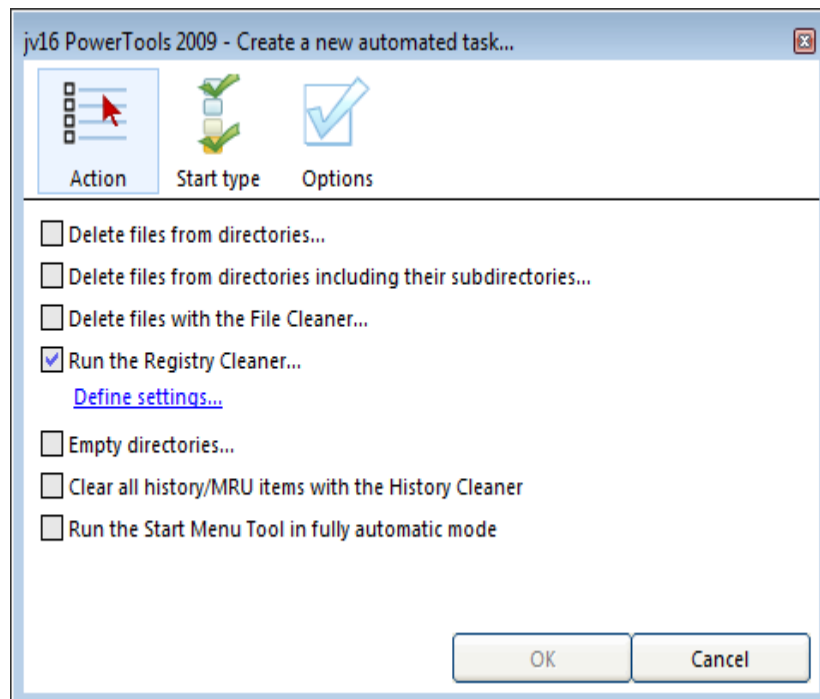


Imagem 55. Criação de tarefas automatizadas é fácil com a Ferramenta de Automação

Para criar uma nova tarefa com a Ferramenta de Automatização, clique no botão *Criar uma nova tarefa*. O processo de criação de tarefas automatizadas é bastante fácil. Primeiro deve apenas seleccionar as tarefas que quer que sejam executadas (veja a imagem anterior).

A secção Iniciar define a forma como quer utilizar a tarefa. Por exemplo, pode dizer ao jv16 PowerTools para criar um ícone da tarefa no Ambiente de Trabalho para que possa executar a tarefa facilmente, ou pode fazer com que a tarefa seja executada automaticamente quando o sistema for iniciado.

Também deve adicionar à tarefa uma descrição e um nome de ficheiro na secção Opções. Depois de ter preenchido ambos os campos, clique em OK e está feito.

Aviso: A Ferramenta de Automatização não cria quaisquer backups das acções que contém. Tenha a certeza que sabe o que está a fazer antes de utilizar esta ferramenta!

O Gestor de Serviços

O Gestor de Serviços permite-lhe gerir os serviços do Windows de mais formas do que é normal na ferramenta de Serviços do Windows.

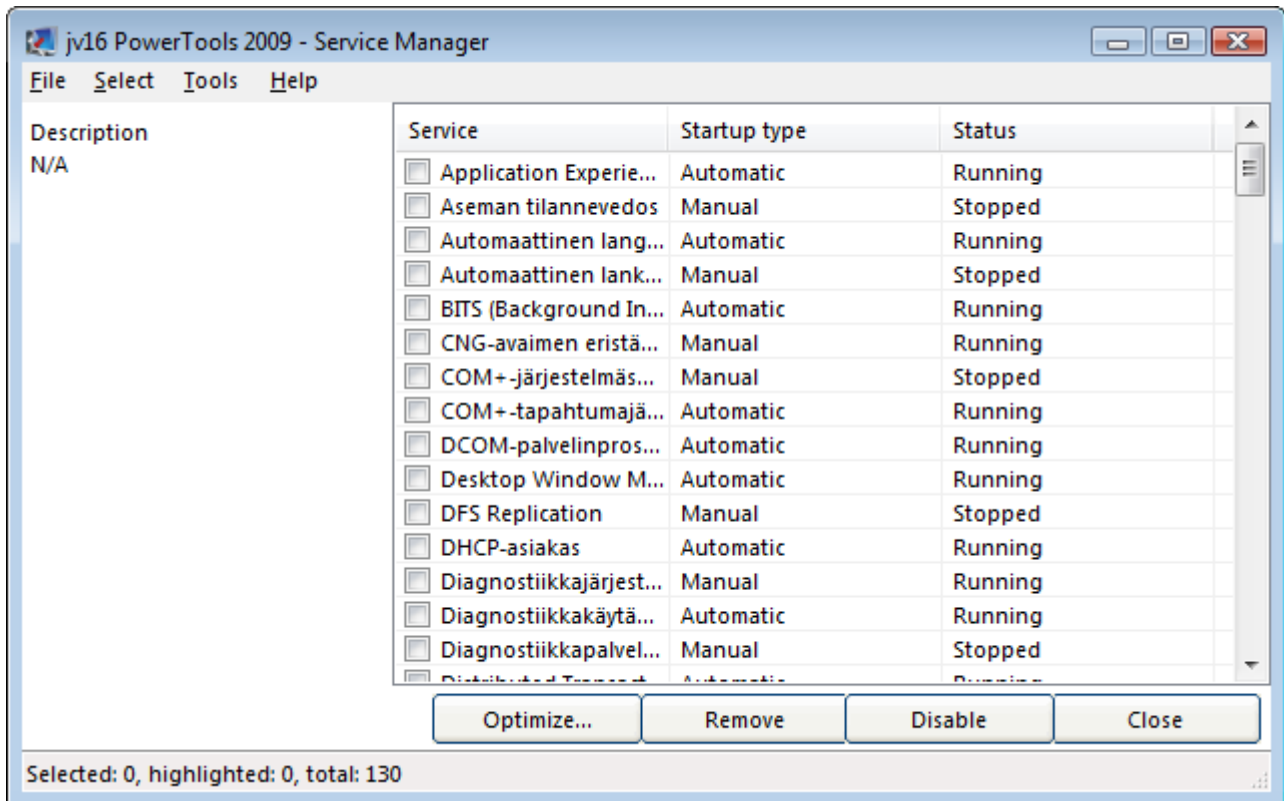


Imagem 56. O Gestor de Serviços ajuda-o a tornar mais rápido o seu computador

Pode utilizar o Gestor de Serviços para desactivar serviços que não necessita mas também Remover serviços deixados de software que já desinstalou.

A opção *Optimizar* analisa rapidamente o seu sistema e faz sugestões sobre que serviços podem ser desactivados de modo a melhorar o tempo de arranque do seu computador.

Aviso: O Gestor de Serviços não cria quaisquer backups das acções que realizar. É possível re-activar itens que desactivou, mas não é possível restaurar Serviços que apagou. Mais, se desactivar serviços de sistema importantes o seu computador poderá não voltar a iniciar. Tenha a certeza que sabe o que faz antes de utilizar esta ferramenta.

O Optimizador de Sistema

O Optimizador de Sistema permite-lhe aplicar alterações rápidas ao seu sistema de modo a torná-lo mas rápido.

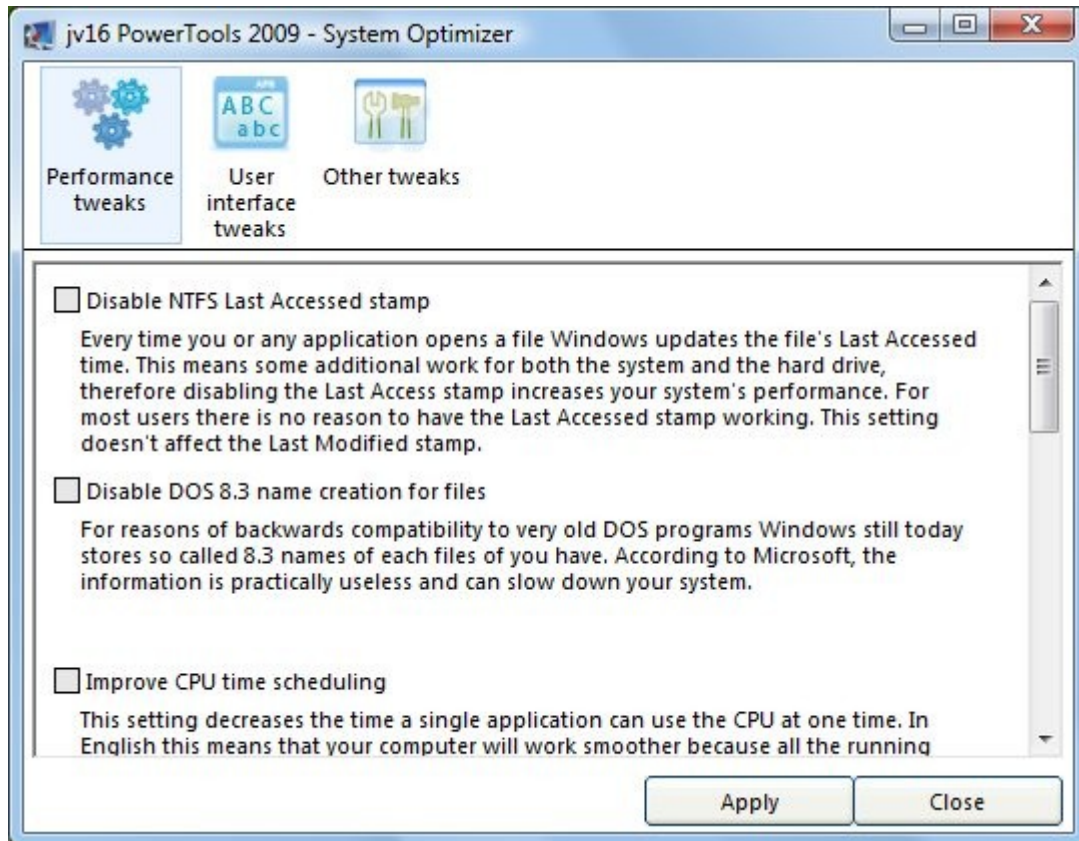


Imagem 57. O Optimizador de Sistema permite-lhe aplicar alterações rápidas ao seu sistema de modo a torná-lo mas rápido.

Utilizar o Optimizador de Sistema é fácil e seguro. Simplesmente assinala todas as alterações que deseja efectuar e carregue em *Efectuar*. Para cancelar, apenas abra o Optimizador de Sistema outra vez e desactive todas as alterações.

Perguntas Frequentes

Este capítulo contém algumas questões frequentes sobre o jv16 PowerTools e as suas respostas. As questões estão divididas em categorias para uma navegação mais fácil.

Questões relacionadas com a instalação do jv16 PowerTools

P: Que tipo de entradas de registo o jv16 PowerTools adiciona durante a instalação?

R: O jv16 PowerTools não adiciona ou modifica o registo quando instalado. Contudo, a versão de demonstração do produto irá colocar uma pequena entrada escondida no sistema para prevenir o abuso dos 30 dias de demonstração. O tamanho dos dados não é superior a 1 KB. Em outras palavras, se tiver um disco de 2 GB o espaço reservado pela a versão de demonstração e pouco mais de 0,0000005% do tamanho do seu disco. Se não concorda com esta política, não use o jv16 PowerTools.

P: Que ficheiros de sistema o jv16 PowerTools modifica durante a instalação?

R: Nenhum, veja a questão anterior.

Questões antes de usar o jv16 PowerTools

P: Pode o jv16 PowerTools afectar o meu computador?

R: Sim. Basicamente, apenas faz o que lhe diz para fazer.

O produto é como um machado. Se sabe como utilizá-lo pode ser utilizada como um ferramenta poderosa, mas se não o sabe utilizar pode qualquer dia atingir uma perna com ele.

P: O que significa o acordo da licença?

R: Significa basicamente que, o que quer que faça com o jv16 PowerTools, está por sua conta. Se destruir algo com ele, não é nossa culpa, tal como um produtor de facas não é responsável se você se cortar. Para mais informações, leia atentamente o acordo. Se não concorda com a nossa política, não use o jv16 PowerTools.

Questões relacionadas com o Desinstalador de Software

P: O que são os itens [Desconhecido] no Desinstalador de Software?

R: São itens que o jv16 PowerTools não reconhece. Isto não significa, contudo, que são seguros de apagar.

P: Os itens marcados como “N/A” são sempre seguros de apagar?

R: Não. Não existe forma de identificar itens que são seguros de serem apagados.

P: Eu não consigo reconhecer nenhum destes itens. O que posso fazer?

R: Não faça nada. Se não sabe o que são aqueles itens é sempre mais seguro deixá-los como estão.

P: Porque é que posso apagar os itens e não modificá-los?

R: Modificar, por exemplo renomear, alguns itens pode causar problemas. O software cujas entradas modificou podem não funcionar mais.

P: Como posso saber que itens apagar?

R: Apenas tem que saber. Se não sabe o que apagar, então não apague nada, é sempre a opção mais segura.

Questões relacionadas com o Gestor de Registo.

P: Os itens marcados como “N/A” são sempre seguros de apagar?

R: Não. Não existe forma de identificar itens que são seguros de serem apagados.

P: Eu não consigo reconhecer nenhum destes itens. O que posso fazer?

R: Não faça nada. Se não sabe o que são aqueles itens é sempre mais seguro deixá-los como estão.

P: Porque é que posso apagar os itens e não modificá-los?

R: Modificar, por exemplo renomear, alguns itens pode causar problemas. O software cujas entradas modificou podem não funcionar mais.

P: Como posso saber que itens apagar?

R: Apenas tem que saber. Se não sabe o que apagar, então não apague nada, é sempre a opção mais segura.

Questões relacionadas com o Limpador de Registo

P: O que é o Limpador de Registo?

R: O Limpador de Registo é uma ferramenta que pode encontrar automaticamente entradas de registo erradas e listá-las para si.

P: O que são threads?

R: O número de threads representam o numero de analisadores de registo que estão a correr. O Limpador de Registo termina quando o número de threads é zero, o que significa que todas as threads que estavam a executar alguma limpeza terminaram.

P: Disse que o Limpador de Registo do jv16 PowerTools 2009 utiliza inteligência artificial. Isso significa que irá mostrar resultados diferentes cada vez que aprender quais itens são inválidos e quais não são?

R: Não, o jv16 PowerTools 2009 utiliza inteligência artificial baseado em redes neurais. Isto significa que a IA foi treinada no nosso ambiente de testes; não aprende nada enquanto está no seu computador.

P: Porque é que a inteligência artificial no jv16 PowerTools não aprende nada?

R: Está desenhada dessa forma. Isto é por causa da manutenção do sistema, como o limpador de registo, é um procedimento bastante crítico. Aprender IA é bastante susceptível a erros; por isso, aprender IA apenas é usado em aplicação não críticas, como reconhecedores de imagens.

P: Quando eu uso o Limpador de Registo o valor das threads diminui enquanto outros aumenta. Isto é normal?

R: Sim. Threads são componentes do Limpador de Registo que verificam algumas partes do seu registo. Quando o componente termina o seu trabalho, este irá termina e o valor da thread diminui.

P: O Limpador de Registo reporta depois da pesquisa que analiso 264,397 chaves e 231,376 valores. Contudo, quando utilizo outras partes da aplicação, por exemplo, o Localizador de Registo, este reporta que analisou cerca de 100,000 chaves e 363,000 valores no meu registo. O que causa estas diferenças?

R: Analisar o registo por erros (que é o que o Limpador de Registo faz) significa que cada item de dados (chave ou valor) é analisado várias vezes. Por exemplo, um valor é analisado para ver o seu tipo. Se é uma string, vai para um analisador de strings. Quando termina, este pode ser analisado por outros subanalisadores, o que podem aumentar o número dos Valores Analisados.

Enquanto o Limpador de Registo, por exemplo, apenas analisa cada valor e chave sobre as palavras ou palavras analisadas, o que é um processo bastante simples e fácil em relação ao do Limpador de Registo. Este é o motivo pelo qual outras ferramentas da aplicação poderão reportar valores mais pequenos de chaves e valores analisados. Contudo, o Localizador do Registo analisa muitas formas de dados enquanto que o Limpador de Registo não. Por exemplo, dados numéricos (tipos de dados dword), e é por isso que o número de valores analisados poderá ser maior no Localizador do Registo.

Basicamente, o número de chaves e valores analisadas é mostrada apenas para que o utilizador saiba que algo está a acontecer e não devem ser usadas como qualquer tipo de valores de referência nem usados para comparação com outros produtos.

Questões sobre o Localizador de Ficheiros Duplicados

P: Eu procurei por ficheiros duplicados. Posso eliminar todos os ficheiros duplicados?

R: Não, não pode – se ainda pensa vir a utilizá-los no seu computador. Ficheiros duplicados não são seguros de eliminar. O Localizador de Ficheiros Duplicados foi desenhado para o ajudar a encontrar ficheiros duplicados na sua colecção de ficheiros, tais como músicas, vídeos e outras colecções.

Questões sobre a Ferramenta de Ficheiros

P: Eu gostaria apenas de renomear muitos ficheiros, não procurá-los. Existe alguma forma de adicionar os ficheiros à lista sem fazer com que o programa procure por eles?

R: Sim. O programa suporta o arrastamento dos ficheiros. Você pode arrastar os ficheiros do seu Ambiente de Trabalho ou do Explorador do Windows para a janela principal do jv16 PowerTools ou para a Ferramenta de Ficheiros e o programa sabe como adicionar os ficheiros à lista.

Questões sobre a licença

P: Se eu comprar uma licença, como e quão rápido eu obterei a versão completa?

R: A licença é entregue por email, normalmente dentro de poucos minutos depois do pagamento ter sido verificado.

P: Que tipo de opções de pagamento estão disponíveis?

R: Na altura da escrita deste manual, era possível pagar com PayPal, Visa, Visa Electron, MasterCard, Maestro, Discovery e American Express. Por favor veja www.macecraft.com para informação mais actualizada.

Outras questões

P: Se algo correr mal, posso restaurar os meus backups do DOS?

R: Normalmente sim. Se conseguir aceder à directoria de backup (\jv16 PowerTools\Backups por defeito), você consegue restaurar os backups. Deve restaurá-los manualmente todos os ficheiros .reg ao importá-los de novo para o registo.

P: Porque é que algumas listas têm aquelas pequenas caixas onde deve colocar um visto e outras não?

R: Isto é usado por questões de segurança. Sempre que colocar um visto num item você sabe que está prestes a executar algo nele, como, por exemplo, remove-lo.

P: Eu poderia traduzir o jv16 PowerTools para a minha língua; estariam interessados em adicioná-lo ao pacote de distribuição oficial?

R: Sim, claro. Veja o ficheiro da língua por definição (\Languages\English.lng) para mais informação.

Q: A minha questão não foi respondida aqui. O que poderei fazer?

A: Por favor veja os fóruns de discussão em: www.macecraft.com/forum/

Alguns deles poderão conter respostas às suas perguntas ou, se não, pode registar-se nos fóruns (é gratuito) e colocar a sua questão lá. Usar o fórum de discussão para colocar a sua questão em vez de nos enviar um e-mail é recomendado e, em muitos casos, é lhe dada uma resposta muito mais depressa.

Apêndices

Parâmetros da linha de comandos suportados

O jv16 PowerTools 2009 suporta os seguintes parâmetros da linha de comandos. Os parâmetros da linha de comandos podem ser usados na Windows Command Prompt ou criando um atalho e adicionar o comando ao nome.

Por exemplo: “C:\Program Files\jv16 PowerTools 2009\jv16pt.exe” -FileTool

Parâmetro da Linha de Comandos	Descrição
-AutomationTool	Abre a Ferramenta de Automatização
-BackupTool	Abre a Ferramenta de Backup
-DirFinder	Abre o Localizador de Directorias
-DirTool	Abre a Ferramenta de Directórios
-DiskWiper	Abre o Limpador de Disco
-DuplicateFinder	Abre to Localizador de Ficheiros Duplicados
-FileFinder	Abre o Localizador de Ficheiros
-FileCleaner	Abre o Limpador de Ficheiros
-FileOrganizer	Abre o Organizador de Ficheiros
-FileRecovery	Abre o Recuperador de Ficheiros
-FileTool	Abre a Ferramenta de Ficheiros
-HistoryCleaner	Abre o Limpador de Histórico
-RegCleaner	Abre o Limpador do Registo
-RegCompact	Abre o Compactador do Registo
-RegFinder	Abre o Localizador de Registo
-RegFindReplace	Abre o Localizador e Substituidor do Registo
-RegInformation	Abre a Informações do Registo
-RegManager	Abre o Gestor de Registo
-RegMonitor	Abre o Monitor do Registo
-StartMenuFixer	Abre a Ferramenta do Menu Iniciar Amb. Trab.
-Settings	Abre a janela das Opções
-SoftManager	Abre o Desinstalador de Software
-StartupManager	Abre o Gestor de Arranque
-SystemCleaner	Abre o Limpador do Sistema
-ExecTask “C:\filename.jvb”	Executa uma tarefa automatizada criada pela Ferramenta de Automatização

Notas de Segurança

Se deseja utilizar as opções de segurança do jv16 PowerTools (as opções na tabulação Seguranças na janela Definições) deve lembrar das seguintes notas:

1. Depois de ter configurado o modo de segurança desejado na tabulação Segurança da janela Definições, proteja contra escrita o ficheiro \Settings\Security.dat para prevenir de modificações não autorizadas desta definição. Proteger o ficheiro apenas é possível se o jv16 PowerTools estiver instalados numa partição NFTS. Se o ficheiro não está protegido contra escrita, qualquer utilizador pode modificar o modo da segurança e passar as definições de segurança.
2. Utilizar o modo de segurança *Pedir password apenas quando um GUI normal é iniciado* **não é recomendado** a ser usado num ambiente hostil. O modo de segurança pode ser ultrapassado com uma tarefa de automação especial que começa com uma interface normal de utilizador, e por que a interface de utilizador foi iniciado de uma tarefa automatizada em vez de directamente, não é pedida password.